

## คำนำ

รายงานประจำปีการประเมินคุณภาพ ปีงบประมาณ 2547 ของฝ่ายหอสมุดคุณหญิงหลง อรรถกระวีสุนทร จัดทำขึ้นเพื่อรายงานผลการดำเนินงานของฝ่ายหอสมุดคุณหญิงหลง และเตรียมรับการประเมินคุณภาพภายใน จากคณะกรรมการประเมินคุณภาพภายในของมหาวิทยาลัย ในการจัดทำรายงานประจำปีการประเมินคุณภาพการศึกษา ปีงบประมาณ 2547 ฝ่ายหอสมุดคุณหญิงหลงฯ ได้พยายามปรับมาตรฐาน/ตัวบ่งชี้คุณภาพให้สอดคล้องกับมาตรฐาน/ตัวบ่งชี้คุณภาพของมหาวิทยาลัย สำหรับมาตรฐาน/ตัวบ่งชี้/องค์ประกอบที่รายงานมีดังนี้

### มาตรฐานที่ 2 มาตรฐานด้านการเรียนรู้

#### ตัวบ่งชี้

- 2.1 มีการปฏิรูปกระบวนการเรียนรู้ที่เน้นผู้เรียนเป็นสำคัญ และส่งเสริมการสร้างประสบการณ์จริง

### มาตรฐานที่ 3 มาตรฐานด้านการสนับสนุนการเรียนรู้

#### ตัวบ่งชี้

- 3.5 ค่าใช้จ่ายทั้งหมดที่ใช้ในระบบห้องสมุดและศูนย์สารสนเทศ ต่อนักศึกษาเต็มเวลา เทียบเท่า และ/หรือค่าใช้จ่ายของหนังสือ/วารสาร/ข้อมูลสารสนเทศ ฯลฯ ต่อนักศึกษา
- 3.6 จำนวนวารสารอิเล็กทรอนิกส์เพิ่มขึ้น
- 3.7 จำนวนโสตทัศนวัสดุเพื่อการเรียนรู้ด้วยตนเอง/Courseware/Multimedia
- 3.8 จำนวนสารสนเทศที่แปลงให้อยู่ในรูปอิเล็กทรอนิกส์ของ Digital Project
- องค์ประกอบที่ 2 การเรียนการสอน
- องค์ประกอบที่ 3 กิจกรรมพัฒนานิสิตนักศึกษา

### มาตรฐานที่ 4 มาตรฐานด้านการวิจัยและงานสร้างสรรค์

#### ตัวบ่งชี้

- 4.2 ผลงานวิจัยที่สามารถนำไปใช้ประโยชน์
- 4.4 จำนวนเงินสนับสนุนงานวิจัยภายในสถาบัน
- องค์ประกอบที่ 4 การวิจัย

## บทสรุปสำหรับผู้บริหาร

ภาคผนวก 2 :  
รายการเอกสารสนับสนุน

รายการเอกสารสนับสนุน

หมายเลขเอกสาร	ชื่อเอกสาร
1.1.1	วิสัยทัศน์ พันธกิจ ฝ่ายหอสมุดคุณหญิงหลง อรรถกระวีสุนทร
1.1.2	แผนกลยุทธ์สำนักวิทยบริการ
1.2.1	แผนปฏิบัติการของฝ่ายหอสมุดคุณหญิงหลง อรรถกระวีสุนทร พ.ศ.2546 – 2547
1.2.2	ผลการดำเนินงานตามแผนปฏิบัติการของฝ่ายหอสมุดคุณหญิงหลง อรรถกระวีสุนทร ปีงบประมาณ 2546 – 2547
1.2.3	โครงการจัดตั้งสำนักหอสมุดคุณหญิงหลง อรรถกระวีสุนทร
1.2.4	โครงการก่อสร้างอาคารสารสนเทศ
1.2.5	การของบประมาณสนับสนุนเพื่อจัดซื้อครุภัณฑ์คอมพิวเตอร์
1.2.6	การขออัตรากำลังบุคลากร IT
2.7.1.1	นโยบายพัฒนาทรัพยากรสารสนเทศ ฝ่ายหอสมุดคุณหญิงหลง อรรถกระวีสุนทร
2.7.1.2	มติคณะกรรมการห้องสมุดวิทยาเขตหาดใหญ่
2.7.2.1	รายงานการประชุมกลุ่ม QC (กิจกรรมเยี่ยม – คีน)
2.7.2.2	รายงานการประชุมกลุ่มบริการ ฝ่ายหอสมุดคุณหญิงหลง อรรถกระวีสุนทร
2.7.2.3	แบบสำรวจความพึงพอใจในการให้บริการ
2.7.2.4	การศึกษาความพึงพอใจของผู้ใช้บริการ ปี 2547
2.7.2.5	แผนปฏิบัติของฝ่ายหอสมุดคุณหญิงหลง อรรถกระวีสุนทร ปีงบประมาณ 2548
3.4.1	แผนการให้การศึกษาผู้ใช้ ปีการศึกษา 2547 ฝ่ายหอสมุดคุณหญิงหลง อรรถกระวีสุนทร
3.4.2	สรุปการประเมินผลการปฐมนิเทศการใช้ห้องสมุด ปีการศึกษา 2547
3.4.3	สรุปการประเมินผลการอบรมการสืบค้นสารสนเทศจากฐานข้อมูลอิเล็กทรอนิกส์
4.1	วิดิทัศน์ตามอัธยาศัย
4.2	ฐานข้อมูลสมุนไพรรักษาโรค
4.3	พฤติกรรมการใช้ห้องสมุดคุณหญิงหลง อรรถกระวีสุนทร ของนักศึกษา มหาวิทยาลัยสงขลานครินทร์
4.4	มาตรฐานภาระงานของสำนักวิทยบริการ

หมายเลขเอกสาร	ชื่อเอกสาร
5.1	โครงการห้องสมุดเคลื่อนที่ (Mobile Library)
5.2	รายงานการประเมินผลโครงการห้องสมุดเคลื่อนที่
7.2.1	การสรรหาหัวหน้ากลุ่มงาน ของฝ่ายหอสมุดคุณหญิงหลง อรรถกระวีสุนทร
7.2.2	แนวทางการประเมินผลการปฏิบัติงานตามมาตรการพัฒนาและบริหารกำลังคน เพื่อเพิ่มประสิทธิภาพระบบราชการ (มาตรการที่ 3) ปีงบประมาณ 2547
7.3.1	แนวทางการประเมินผลการปฏิบัติงานของบุคลากรสำนักวิทยบริการ ปีงบประมาณ 2548
7.4.1	แผนพัฒนาบุคลากรฝ่ายหอสมุดคุณหญิงหลง อรรถกระวีสุนทร ปีงบประมาณ 2547
7.4.2	โครงการอบรม PowerPoint
7.4.3	โครงการจัดการ Web site ด้วย CMS
7.4.4	โครงการประชุมเชิงปฏิบัติการ เรื่อง การกำหนดมาตรฐานภาระงาน และพัฒนาตัวชี้วัดความสำเร็จของการปฏิบัติงาน
7.4.5	สรุปการประเมินผลโครงการอบรม
7.6.1	แผนการดำเนินกิจกรรม 5 ส ของฝ่ายหอสมุดคุณหญิงหลง อรรถกระวีสุนทร
7.6.2	เกณฑ์มาตรฐาน 5 ส สำนักงานอธิการบดี ประจำปี 2547
7.6.3	โครงการประกวดดาวเด่นกิจกรรม 5 ส
7.7.1	แผนปฏิบัติการด้านความปลอดภัยและสุขอนามัยในการทำงาน
8.1	แผนปฏิบัติงานและการใช้จ่ายงบประมาณปี 2547
8.2	งบประมาณแผ่นดิน ปีงบประมาณ 2547
8.3	งบประมาณเงินรายได้มหาวิทยาลัย ปีงบประมาณ 2547
8.4	งบประมาณเงินอุดหนุนโครงการผลิตแพทย์เพิ่มเพื่อชาวชนบท 2547
8.5	รายงานการเบิกจ่ายเงินงบประมาณรายไตรมาส (ธ.ค. 2546, มี.ค. 2547, มิ.ย. 2547 และ ก.ย. 2547)
8.6	รายงานสรุปการใช้จ่ายเงินประจำปีงบประมาณ 2547

หมายเลขเอกสาร	ชื่อเอกสาร
9.1.1	แผนปฏิบัติการประกันคุณภาพของฝ่ายหอสมุดคุณหญิงหลง อรรถกระวีสุนทร
9.1.2	คำสั่งสำนักวิทยบริการ มหาวิทยาลัยสงขลานครินทร์ ที่ 13/2547 เรื่อง ยกเลิกคำสั่งและแต่งตั้งคณะกรรมการประกันคุณภาพระดับฝ่าย
9.1.3	ข้อตกลงเกี่ยวกับภาระงานสำหรับบุคลากร สำนักวิทยบริการ
9.1.4	รายงานผลการประเมินคุณภาพภายใน
9.1.5	รายงานการประชุมคณะกรรมการประกันคุณภาพ
9.1.6	จุดอ่อนจากการประเมินคุณภาพปีงบประมาณ 2546 และ จุดอ่อนจากการประเมินตนเองของฝ่ายหอสมุดคุณหญิงหลงฯ ปีงบประมาณ 2547

## ภาคผนวก

**ภาคผนวก 1 :**  
**รายงานผลการดำเนินงานตามดัชนีชี้**  
**ของฝ่ายหอสมุดคุณหญิงหลง อรรถกระวีสุนทร**



**ผลการดำเนินงานตามดัชนีชี้วัดของฝ่ายหอสมุดคุณหญิงหลง อรรถกระวีสุนทร  
ประจำปีงบประมาณ 2547 (ต.ค. 46 – ก.ย. 47)**

ปัจจัยความสำเร็จ ของฝ่ายหอสมุด คุณหญิงหลงฯ	ดัชนีชี้วัดหลักของผลการดำเนินงาน (KPIs)	หน่วยนับ/เกณฑ์	ผลการดำเนินงานในปัจจุบัน และเป้าหมายปี 2547		ปัญหาอุปสรรค	หมายเหตุ
			เป้าหมาย	ผลการดำเนินงาน		
ความพึงพอใจ ของผู้ใช้บริการ	1. มีการสำรวจความพึงพอใจของ ผู้ให้บริการโดยผู้รับบริการมี ความพึงพอใจในระดับดีขึ้นไป	มี (อย่างน้อย 1 ครั้ง/ปี)/ ผ่านเกณฑ์ (3.5-5)	มี/ผ่านเกณฑ์	3.9	ไม่มี	
	2. มีการรับฟังความคิดเห็นของ ผู้ให้บริการและนำข้อร้องเรียน ของผู้ใช้บริการมาปรับปรุง การให้บริการ	มี/ผ่านเกณฑ์	มี/ผ่านเกณฑ์	มี/ผ่านเกณฑ์		

ปัจจัยความสำเร็จ ของฝ่ายหอสมุด คุณหญิงหลงฯ	ดัชนีชี้วัดหลักของผลการดำเนินงาน (KPIs)	หน่วยนับ/เกณฑ์	ผลการดำเนินงานในปัจจุบัน และเป้าหมายปี 2547		ปัญหาอุปสรรค	หมายเหตุ
			เป้าหมาย	ผลการดำเนินงาน		
ประสิทธิภาพ ในการสนับสนุน การเรียน การสอนการวิจัย และการบริการ วิชาการ	3. <b>ทรัพยากรสารสนเทศ</b>					
	3.1 อัตราส่วนงบประมาณจัดหา ทรัพยากรสารสนเทศ อิเล็กทรอนิกส์เทียบกับงบ ประมาณจัดหาทรัพยากร สารสนเทศที่ได้รับจัดสรร ทั้งหมดเพิ่มขึ้น	เพิ่มขึ้นร้อยละ 10	36.85	29.67	งบประมาณสำหรับวัสดุการศึกษาได้ รับจัดสรรลดลงจากปีงบประมาณ 2546 ร้อยละ 9.86 ทำให้ไม่สามารถ ปรับเปลี่ยนการจัดหาสารสนเทศจาก ตัวเล่มเป็นอิเล็กทรอนิกส์ตามเป้า หมายที่กำหนดไว้	. ค่าเงินบาทแข็งขึ้นเมื่อเทียบกับปีงบประมาณ 2546 ทำให้มีส่วนต่างของอัตราแลกเปลี่ยนเงิน ประมาณ ร้อยละ 2.80 - ยกเลิกฐานข้อมูลอิเล็กทรอนิกส์บางฐาน เนื่องจาก สามารถค้นข้อมูลจากฐานข้อมูลอื่น ๆ ที่เกี่ยวข้อง และมีบางฐานที่ สกอ. บอกรับให้
	3.2 ทรัพยากรสารสนเทศที่จัดหา ตั้งแต่ปีงบประมาณ 2546 เป็นต้นไป มีความสอดคล้อง กับหลักสูตรการเรียน การสอน	ร้อยละ 95	95	99	ไม่มี	จัดหาวารสาร และฐานข้อมูลตามข้อเสนอแนะของ อาจารย์ผู้สอน 100 % ส่วนหนังสือจัดหาตามที่ อาจารย์เสนอแนะประมาณ 97% และอีกประมาณ 3 % บรรณารักษ์จะเป็นผู้พิจารณาจัดหาหนังสือ อ้างอิง ในจำนวนดังกล่าว ประมาณ 1% เป็นหนังสือ อ้างอิงพื้นฐานทั่วไป

ปัจจัยความสำเร็จ ของฝ่ายหอสมุด คุณหญิงหลงฯ	ดัชนีชี้วัดหลักของผลการดำเนินงาน (KPIs)	หน่วยนับ/เกณฑ์	ผลการดำเนินงานในปัจจุบัน และเป้าหมายปี 2547		ปัญหาอุปสรรค	หมายเหตุ
			เป้าหมาย	ผลการดำเนินงาน		
	3.3 มีจำนวนทรัพยากร สารสนเทศอิเล็กทรอนิกส์ เพิ่มขึ้น					
	3.3.1 จำนวน E-Journal	ชื่อเรื่อง	>5,000	13, 875	ไม่มี ปัญหาเรื่องลิขสิทธิ์	ต้นปีงบประมาณ 2547 สำนักวิทยบริการได้บอกรับ E-book ประมาณ 1 หมื่นกว่าเล่ม แต่ต้องยกเลิกการ บอกรับเนื่องจากมีผู้ใช้บริการ download ข้อมูล อัตโนมัติ สำนักพิมพ์ไม่ยอมผ่อนผัน และมาบอกรับ e-book ของ NetLibrary แทน
	3.3.2 จำนวน E-book	ชื่อเรื่อง	200	1, 294	ไม่มี	
	3.3.3 จำนวนฐานข้อมูลเพื่อ การค้นคว้าวิจัย (Reference Databases)	ฐาน	10	7	ไม่มี	
	3.3.4 จำนวนฐานข้อมูลที่ พัฒนาเอง (Inhouse Databases)	ฐาน	>=1	1	ระบบห้องสมุดอัตโนมัติยังพัฒนาไม่ สมบูรณ์ การทำงานยังไม่เสถียร	ปีงบประมาณ 2547 หอสมุดยกเลิกฐาน Life Sci. เนื่องจากฐานข้อมูลดังกล่าวเปลี่ยนรูปแบบการผลิต จาก CD-ROM เป็น Online ซึ่งราคา Online สูงกว่า CD-ROM ค่อนข้างมาก ประกอบกับสาขา Life Sci. หอสมุดมีฐานข้อมูลอื่น ๆ ให้บริการแล้วหลายฐาน หอสมุดจึงยกเลิกฐานข้อมูลดังกล่าว

ปัจจัยความสำเร็จ ของฝ่ายหอสมุด คุณหญิงหลงฯ	ดัชนีชี้วัดหลักของผลการดำเนินงาน (KPIs)	หน่วยนับ/เกณฑ์	ผลการดำเนินงานในปัจจุบัน และเป้าหมายปี 2547		ปัญหาอุปสรรค	หมายเหตุ
			เป้าหมาย	ผลการดำเนินงาน		
	3.4 มีความร่วมมือในการใช้ ทรัพยากรสารสนเทศร่วมกัน ของห้องสมุดสถาบันอุดม ศึกษา	มี/ผ่านเกณฑ์	มี/ผ่านเกณฑ์	มี/ผ่านเกณฑ์	ความล่าช้าในการให้บริการของห้องสมุด ปลายทาง	บริการยืมระหว่างห้องสมุด จำนวน 1, 557 ครั้ง
	<b>4. การใช้/การเข้าถึงแหล่งสารสนเทศ</b>					
	4.1 จำนวนการเข้าใช้ฐานข้อมูล เพื่อการค้นคว้าวิจัย (Reference Databases) เพิ่มขึ้น	ครั้ง/เดือน	>1,600	2, 648	สถิติการใช้ต่ำกว่าที่ควรจะเป็น เนื่องจาก อุปกรณ์ที่ใช้ในการเชื่อมต่อของศูนย์ คอมพิวเตอร์หมดสภาพการใช้งาน จำเป็น ต้องพัฒนาระบบ cd-rom network ใหม่ ส่งผลให้คณะ/หน่วยงาน ไม่สามารถค้น ข้อมูลจาก CD ROM ระหว่างเดือน (ต. ค.46 - 5 มี.ค.47 )	
	4.2 จำนวนการเข้าใช้วารสาร อิเล็กทรอนิกส์เพิ่มขึ้น	ครั้ง/เดือน	>100,000	112,378	สถิติการใช้ต่ำกว่าที่ควรจะเป็น เนื่องจาก ความล่าช้าในการต่ออายุฐานข้อมูล Science Direct และ IEEE ของ สกอ. ทำให้ผู้ใช้บริการไม่สามารถสืบค้นฐาน ข้อมูลระหว่างเดือน ต.ค.-ธ.ค. 46	
	4.3 จำนวนการยืมทรัพยากร สารสนเทศเพิ่มขึ้น	ครั้ง/เดือน	>20, 000	19, 938		สถิติการยืมต่ำกว่าเป้าหมาย เนื่องจากผู้ ใช้สามารถเข้าถึงทรัพยากรสารสนเทศ fulltext ผ่านระบบเครือข่ายได้มากขึ้น เช่น วารสาร วิกิตำสน์ ผลงานวิจัย มหาวิทยาลัยสงขลานครินทร์ และข้อมูล ภาคใต้

ปัจจัยความสำเร็จ ของฝ่ายหอสมุด คุณหญิงหลงฯ	ดัชนีชี้วัดหลักของผลการดำเนินงาน (KPIs)	หน่วยนับ/เกณฑ์	ผลการดำเนินงานในปัจจุบัน และเป้าหมายปี 2547		ปัญหาอุปสรรค	หมายเหตุ
			เป้าหมาย	ผลการดำเนินงาน		
	<b>5. การจัดกิจกรรมส่งเสริมการใช้ บริการ</b>					
	5.1 จำนวนครั้งของการจัด กิจกรรมพัฒนาทักษะ สารสนเทศ (Information Literacy Skill) และทักษะ เทคโนโลยีสารสนเทศ (Information Technology Literacy Skill) ให้กับผู้ ใช้บริการ	ครั้ง/ปี	>70	60	นักศึกษาไม่ค่อยสนใจ และให้ความสำคัญกับกิจกรรมที่ห้องสมุดจัด มีนักศึกษาส่วนหนึ่งที่ลงชื่อแล้วไม่มาร่วมกิจกรรม มีผู้เข้าร่วมกิจกรรม จำนวน 2, 214 คน	
	5.2 จำนวนครั้งของการประชาสัมพันธ์กิจกรรมและบริการใหม่ ๆ ในห้องสมุด	ครั้ง/ปี	>90	143	ผู้ใช้บริการส่วนหนึ่งไม่ค่อยรับข่าวสาร	ทุกช่องทาง
	<b>6. การให้บริการของห้องสมุด</b>					
	6.1 จำนวนชั่วโมงการเปิด ให้บริการ	ชั่วโมง/วัน	13	13	บุคลากรที่ปฏิบัติงานไม่เพียงพอ	
	6.2 จำนวนผู้ที่เข้ามาใช้บริการ ห้องสมุด	คน/ปี	>500, 000	691, 702	สิ่งอำนวยความสะดวกต่าง ๆ ไม่เพียงพอในช่วงที่มีผู้ใช้บริการจำนวนมาก	

ปัจจัยความสำเร็จ ของฝ่ายหอสมุด คุณหญิงหลงฯ	ดัชนีชี้วัดหลักของผลการดำเนินงาน (KPIs)	หน่วยนับ/เกณฑ์	ผลการดำเนินงานในปัจจุบัน และเป้าหมายปี 2547		ปัญหาอุปสรรค	หมายเหตุ
			เป้าหมาย	ผลการดำเนินงาน		
การจัดการ ทรัพยากรอย่าง มีประสิทธิภาพ	7. การจัดการที่มีประสิทธิภาพ/ ประสิทธิผล					
	7.1 มีการทบทวน/วิเคราะห์ ปัญหาในการดำเนินงาน	อย่างน้อยปีละ 2 ครั้ง	2	3		ปัญหาการดำเนินงานลดลงเมื่อเปรียบ เทียบกับปีงบประมาณ 2546 ปัญหาที่พบ อยู่บ้างจะมาจากความผิดพลาดของระบบ ห้องสมุดอัตโนมัติ การปฏิบัติงานของเจ้า หน้าที่ และความซ้ำซ้อนในการปฏิบัติงาน ตามโครงสร้างของสำนักวิทยบริการ
	7.2 มีการประเมินผลตามแผน การดำเนินงาน	อย่างน้อยปีละ 1 ครั้ง	1	2	ส่วนใหญ่เป็นไปตามแผนงาน ยกเว้น การวิจัยสถาบัน	
	7.3 มีการนำนวัตกรรมมาใช้ ในการบริหารและการดำเนิน งาน	อย่างน้อยปีละ 1 นวัตกรรม/ปี	1	1	ไม่มี	

ปัจจัยความสำเร็จ ของฝ่ายหอสมุด คุณหญิงหลงฯ	ดัชนีชี้วัดหลักของผลการดำเนินงาน (KPIs)	หน่วยนับ/เกณฑ์	ผลการดำเนินงานในปัจจุบัน และเป้าหมายปี 2547		ปัญหาอุปสรรค	หมายเหตุ
			เป้าหมาย	ผลการดำเนินงาน		
	8. การพัฒนาและใช้เทคโนโลยี สารสนเทศเพื่อการดำเนินงาน	จำนวนกิจกรรม	1	5	ไม่มี	
	8.1 จำนวนกิจกรรมที่ใช้ เทคโนโลยีสารสนเทศในการ ดำเนินงานเพิ่มขึ้น					
	9. การใช้ศักยภาพ IT สูการ บริหารจัดการ*					
	9.1 มีระบบ MIS เพื่อการบริหาร งานบุคคล	มี	มี	มี	การพัฒนาค่อนข้างล่าช้า	ใช้ระบบฐานข้อมูล MIS ของมหาวิทยาลัย
	9.2 มีระบบ MIS เพื่อการจัดการ ครุภัณฑ์	มี	มี	มี	การพัฒนาค่อนข้างล่าช้า	ใช้ระบบฐานข้อมูล MIS ของมหาวิทยาลัย
	9.3 มีระบบ MIS เพื่อการ วางแผน	มี	มี	มี	การพัฒนาค่อนข้างล่าช้า	ใช้ระบบฐานข้อมูล MIS ของมหาวิทยาลัย

ปัจจัยความสำเร็จ ของฝ่ายหอสมุด คุณหญิงหลงฯ	ดัชนีชี้วัดหลักของผลการดำเนินงาน (KPIs)	หน่วยนับ/เกณฑ์	ผลการดำเนินงานในปัจจุบัน และเป้าหมายปี 2547		ปัญหาอุปสรรค	หมายเหตุ
			เป้าหมาย	ผลการดำเนินงาน		
ประสิทธิภาพ และสภาวะ ในการทำงาน	10. การพัฒนาบุคลากรและ ประสิทธิภาพในการทำงาน 10.1 บุคลากรทุกคนได้รับการ พัฒนาเพื่อเพิ่มประสิทธิภาพ ในการปฏิบัติงาน	อย่างน้อย 1 ครั้ง/ คน/ปี	ทุกคน (58)	ทุกคน (60 คน)	ไม่มี	ในปีงบประมาณ 2547 มีบุคลากร เพิ่ม จำนวน 2 อัตรา
	11. ความปลอดภัยและสุขอนามัย ในการทำงาน 11.1 จำนวนกิจกรรมเพื่อส่งเสริม ความปลอดภัยและ สุขอนามัยในการทำงาน	จำนวนกิจกรรม/ปี	1	1	ไม่มี	
การวิจัยสถาบัน/ ผลงานวิชาการ	12. ผลงานวิจัยสถาบัน/ผลงาน วิชาการ 12.1 มีจำนวนผลงานวิจัยสถาบัน/ ผลงานวิชาการ	อย่างน้อย 1 เรื่อง/ปี	1	6	ไม่สามารถดำเนินงานที่ กำหนดไว้ทั้งหมด	
	12.2 มีจำนวนผลงานวิจัย/ผลงาน วิชาการที่สามารถนำมาใช้ พัฒนางานของฝ่ายฯ	ไม่ต่ำกว่าร้อยละ 60 ของผลงาน	ร้อยละ 60	90		



ปัจจัยความสำเร็จ ของฝ่ายหอสมุด คุณหญิงหลงฯ	ดัชนีชี้วัดหลักของผลการดำเนินงาน (KPIs)	หน่วยนับ/เกณฑ์	ผลการดำเนินงานในปัจจุบัน และเป้าหมายปี 2547		ปัญหาอุปสรรค	หมายเหตุ
			เป้าหมาย	ผลการดำเนินงาน		
การประกัน คุณภาพ	13. มีประกันคุณภาพ การดำเนินงาน 13.1 ผ่านการประเมินคุณภาพ ภายในของมหาวิทยาลัย ในระดับดีขึ้นไป (3.5 ขึ้นไป)	มี/ผ่านเกณฑ์	มี/ผ่านเกณฑ์	3.9	ไม่มี	

**แบบฟอร์มที่ 7**  
**แนวทางและผลการพัฒนาตามรายงานผลการประเมินคุณภาพ**  
**ปีงบประมาณ 2546**

**แบบฟอร์มที่ 7**  
**แนวทางและผลการพัฒนา**  
**ตามรายงานผลการประเมินคุณภาพ (ภายในและภายนอก) ปีงบประมาณ 2546**

ข้อสังเกต/ข้อเสนอแนะและจุดที่ต้องพัฒนา	ผลการพัฒนา
<p>1. ความพร้อมด้านโครงสร้างพื้นฐานทางเทคโนโลยี</p>	<p>1.1 มหาวิทยาลัยได้จัดสรรงบประมาณสำหรับเพิ่มช่องทางในการสืบค้นสารสนเทศอิเล็กทรอนิกส์ จาก 128 kbps เป็น 256 kbps ในปีงบประมาณ 2547 และ 512 kbps ในปีงบประมาณ 2548</p> <p>1.2 จัดทำแผนของบประมาณเพื่อจัดซื้ออุปกรณ์คอมพิวเตอร์มาให้บริการกับนักศึกษาในปีงบประมาณ 2547 ดังนี้</p> <p>1.2.1 งบประมาณเงินรายได้ จัดซื้อคอมพิวเตอร์ จำนวน 30 เครื่อง Scanner จำนวน 7 เครื่อง และคอมพิวเตอร์แม่ข่าย (Server) จำนวน 1 เครื่อง</p> <p>1.2.1 งบประมาณแผ่นดิน ปีงบประมาณ 2548 จัดซื้อคอมพิวเตอร์ จำนวน 30 เครื่อง</p>
<p>2. ระบบห้องสมุดอัตโนมัติที่พัฒนาไม่เสร็จ</p>	<p>2.1 มีการติดตามการพัฒนาโดยการประชุมเพื่อให้ผู้พัฒนารายงานความคืบหน้าทุก 2 เดือน</p> <p>2.2 ขอทรัพยากรสนับสนุนจากมหาวิทยาลัยเพิ่มเพื่อสนับสนุนการพัฒนาให้เป็นไปตามแผนงาน การพัฒนาดำเนินการได้ประมาณร้อยละ 85 ขณะนี้อยู่ระหว่างการทดลองใช้งาน ผู้พัฒนา จะส่งมอบระบบประมาณเดือนธันวาคม 2547</p>

ข้อสังเกต/ข้อเสนอแนะและจุดที่ต้องพัฒนา	ผลการพัฒนา
3. ขาดบุคลากร IT	3.1 นำภาระงานของฝ่ายหอสมุดคุณหญิงหลงฯ ที่ต้องอาศัยบุคลากร IT เสนอมหาวิทยาลัย พิจารณาถึงความจำเป็น ซึ่งในปีงบประมาณ 2547 มหาวิทยาลัยได้เห็นชอบและอนุมัติอัตราจ้างนักวิชาการคอมพิวเตอร์ จำนวน 2 อัตรา
4. อาคารหอสมุดเก่า คับแคบ ไม่สามารถรองรับภารกิจหลักได้	4.1 จัดทำแผน/โครงการก่อสร้างอาคารหอสมุด เสนอมหาวิทยาลัย และได้รับอนุมัติให้ก่อสร้างอาคารหอสมุดใหม่ในปีงบประมาณ 2548
5. จัดกิจกรรมพัฒนาทักษะสารสนเทศ ให้หลากหลาย	<p>5.1 ประสานงานกับอาจารย์ผู้สอนให้นำนักศึกษา มาปฐมนิเทศและอบรมการสืบค้นฐานข้อมูล</p> <p>5.2 เปลี่ยนแปลงช่วงเวลาในการจัดกิจกรรมให้สอดคล้องกับเวลาที่นักศึกษาว่างจากกิจกรรมอื่น ๆ เลื่อนจากที่เคยจัดในปีการศึกษา 2546 ไป 2 สัปดาห์</p> <p>5.3 เพิ่มช่องทางการประชาสัมพันธ์ให้ถึงกลุ่มเป้าหมายมากขึ้น โดยการเพิ่มเสียงตามสายที่องค์การนักศึกษา</p> <p>5.4 ออก Road Show ตามคณะ/หน่วยงาน</p> <p>5.5 จัดทำ Online Tutorial</p>
6. โครงสร้างการบริหารงานซึ่งสังกัดสำนักวิทยบริการไม่เอื้อต่อการดำเนินงานตามภารกิจ	6.1 ฝ่ายหอสมุดคุณหญิงหลงฯ ได้นำเสนอปัญหาอุปสรรค และผลกระทบจากโครงสร้างให้มหาวิทยาลัยทบทวนและพิจารณา ซึ่งท่านอธิการบดีเห็นด้วยในหลักการที่จะให้ปรับฝ่ายหอสมุดคุณหญิงหลงฯ เป็นสำนัก แยกจากสำนักวิทยบริการ วิทยาเขตปัตตานี ขณะนี้ อยู่ระหว่างการจัดทำโครงการ

ข้อสังเกต/ข้อเสนอแนะและจุดที่ต้องพัฒนา	ผลการพัฒนา
7. การหมุนเวียน QMR และบุคลากรด้านประกันคุณภาพ เพื่อให้บุคลากรได้ตระหนักและเข้าใจระบบประกันคุณภาพอย่างทั่วถึง	7.1 แต่งตั้งคณะกรรมการคุณภาพชุดใหม่
8. การใช้ประโยชน์ของ Cyber Society/Internet ในการประชาสัมพันธ์กิจกรรมของห้องสมุด	8.1 มีการประชาสัมพันธ์ทุกช่องทาง ทั้ง E-mail สถานีวิทยุ เสียงตามสาย สิ่งพิมพ์ของมหาวิทยาลัย Web Site และการ Road Show ตามคณะ/ภาควิชา
9. ส่งเสริมการวิจัยสถาบัน	9.1 กำหนดสัดส่วนที่ใช้ในการวิจัย/สัปดาห์ สามารถนำมาคิดเป็นภาระงานได้ 9.2 จัดให้มีระบบพี่เลี้ยงที่ปรึกษา 9.3 จัดส่งบุคลากรเข้าอบรมการวิจัยสถาบันและการวิเคราะห์ข้อมูลด้วยโปรแกรมคอมพิวเตอร์
10. ไม่มีแผนการทำนุบำรุงศิลปวัฒนธรรม	10.1 จัดทำแผน โดยเน้นการเข้าร่วมกิจกรรมการจัดนิทรรศการ และการรณรงค์ให้นิยมไทย เช่น บุคลากรใส่ผ้าไทยอย่างน้อย 1 ครั้ง/สัปดาห์
11. ระบบการสื่อสารภายในห้องสมุดยังไม่ชัดเจน ควรทำป้ายบ่งชี้	11.1 ทำป้ายบ่งชี้ Collection สารสนเทศทุกชั้น 11.2 ทำป้ายชื่อ Collection สารสนเทศทุก Collection 11.3 มีบอร์ดแจ้งที่ตั้ง จุดบริการ/Collection แต่ละชั้นทั้ง 2 อาคาร บริเวณหน้าห้องสมุด
12. วางระบบประเมินผลองค์กรประกอบให้ครบวงจร PDCA-Par เพื่อให้ได้ข้อมูลพัฒนาตนเอง	12.1 ได้มีการจัดทำแผนปฏิบัติงาน กำหนดผู้รับผิดชอบ การรายงานและการประเมินผลการปฏิบัติงานทุก 6 เดือน รวมทั้งการติดตามและประเมินผลตาม TOR และดัชนีชี้วัดรายบุคคล ทุก 6 เดือน เพื่อนำผลการประเมินมาพัฒนาและปรับปรุงการดำเนินงาน

ข้อสังเกต/ข้อเสนอแนะและจุดที่ต้องพัฒนา	ผลการพัฒนา
13. การทำงานไม่มีการวางแผนและประเมินผล อย่างชัดเจน	13.1 มีความคลาดเคลื่อนในการบันทึกข้อมูล จากการสัมภาษณ์ ประธานคณะกรรมการ ประเมินคุณภาพภายในมหาวิทยาลัยสงขล านครินทร์ ขอให้ตัดข้อเสนอแนะดังกล่าว (ตั้ง เอกสารลงวันที่ 30 พฤศจิกายน 2547 ในแฟ้ม รายงานผลการประเมินคุณภาพภายใน)

## ผลการดำเนินงาน ประจำปีงบประมาณ 2547

## ผลการดำเนินงานประจำปีงบประมาณ 2547

## มาตรฐานที่ 1 มาตรฐานด้านคุณภาพบัณฑิต

มาตรฐาน/ตัวบ่งชี้	ปีงบประมาณ			ผลการประเมินปี 2547	หมายเหตุ
	2545	2546	2547		
มาตรฐานที่ 1 มาตรฐานด้านคุณภาพบัณฑิต -					
มาตรฐานที่ 2 มาตรฐานด้านการเรียนรู้ ตัวบ่งชี้ 2.1 มีการปฏิรูปกระบวนการเรียนรู้ที่เน้นผู้เรียนเป็นสำคัญ และส่งเสริมการสร้างประสบการณ์จริง 15) การให้บริการห้องสมุด (ชั่วโมง/วัน) 16) การให้บริการคอมพิวเตอร์ (ชั่วโมง/วัน)	13  13	13  13	13  13		
มาตรฐานที่ 3 มาตรฐานด้านการสนับสนุน การเรียนรู้ ตัวบ่งชี้ 3.5 ค่าใช้จ่ายทั้งหมดที่ใช้ในระบบห้องสมุดและศูนย์สารสนเทศ ต่อนักศึกษาเต็มเวลาเทียบเท่า และ/หรือค่าใช้จ่ายของหนังสือ/วารสาร/ข้อมูลสารสนเทศ ฯลฯ ต่อนักศึกษาเต็มเวลาเทียบเท่า	3,306.17	2,846	2,589		
3.6 จำนวนวารสารอิเล็กทรอนิกส์	4, 453	7, 069	13, 875		
3.7 จำนวนสื่อทัศนวัสดุเพื่อการเรียนรู้ด้วยตนเอง/ Courseware/Multimedia	239	229	693		
3.8 จำนวนสารสนเทศที่แปลงให้อยู่ในรูปอิเล็กทรอนิกส์ของ Digital Project	-	1,295	3,141		



องค์ประกอบ	ปีงบประมาณ			หมายเหตุ
	2545	2546	2547	
<b>องค์ประกอบที่ 2 การเรียนการสอน</b>				
<b>2.7 บัณฑิตศึกษา*</b>				
<b>2.7.1 การพัฒนาทรัพยากรสารสนเทศและการสร้างฐานข้อมูล</b>				
(1) มีนโยบายและแผนในการพัฒนาทรัพยากรสารสนเทศและการสร้างฐานข้อมูล		1.0	1.0	
(2) ปฏิบัติตามนโยบายและแผน		0.8	0.8	
(3) ประเมินผลการดำเนินงาน		0.6	0.8	
(4) นำผลการประเมินมาพัฒนา		0.6	0.8	
(5) ผู้ใช้บริการและผู้ปฏิบัติงานมีส่วนร่วมในการพัฒนาทรัพยากรสารสนเทศและการสร้างฐานข้อมูล		0.6	0.6	
<b>รวม</b>		<b>3.6</b>	<b>4.0</b>	
<b>2.7.2 การบริการสารสนเทศ</b>				
(1) มีแผนในการให้บริการ		0.8	1.0	
(2) ปฏิบัติตามแผนที่กำหนดไว้		0.8	0.8	
(3) ประเมินผลการให้บริการ		0.6	1.0	
(4) นำผลการประเมินมาปรับปรุงการให้บริการ		0.6	0.8	
(5) ให้ผู้บริโภคร่วมมีส่วนร่วมในการประเมินผล		0.8	1.0	
<b>รวม</b>		<b>3.6</b>	<b>4.6</b>	
<b>สรุปผลการประเมินองค์ประกอบที่ 2</b>		<b>3.6</b>	<b>4.3</b>	

องค์ประกอบ	ปีงบประมาณ			หมายเหตุ
	2545	2546	2547	
<b>องค์ประกอบที่ 3 กิจกรรมพัฒนานิสิตนักศึกษา</b>				
<b>3.4 กิจกรรมเพื่อส่งเสริมพัฒนานักศึกษา</b>				
(1) มีแผนงานกิจกรรมพัฒนานักศึกษาด้านทักษะสารสนเทศ และทักษะเทคโนโลยีสารสนเทศ		1.0	1.0	
(2) จัดกิจกรรมพัฒนานักศึกษาให้บรรลุเป้าหมายตามแผนฯ		0.8	0.8	
(3) ประเมินผลการจัดกิจกรรมพัฒนานักศึกษา		0.6	1.0	
(4) นำผลการประเมินฯ มาพัฒนาการจัดกิจกรรม		0.8	0.8	
(5) ผู้เข้ารับการอบรมมีส่วนร่วมในการประเมิน		1.0	1.0	
<b>รวม</b>		4.2	4.6	
<b>สรุปผลการประเมินองค์ประกอบที่ 3</b>		4.2	4.6	

**รายละเอียดผลการดำเนินงานเพื่อตอบสนอง มาตรฐานด้านคุณภาพบัณฑิต  
มาตรฐานด้านการเรียนรู้ มาตรฐานด้านการสนับสนุนการเรียนรู้**

**มาตรฐานที่ 1                    มาตรฐานด้านคุณภาพบัณฑิต**

**มาตรฐานที่ 2                    มาตรฐานด้านการเรียนรู้**

ฝ่ายหอสมุดคุณหญิงหลงฯ มีส่วนในการเพิ่มประสิทธิภาพทางการเรียน การสอน การวิจัย เพื่อผลิตบัณฑิตที่มีคุณภาพ ส่งเสริมและสร้างนิสัยให้บัณฑิตมีความใฝ่รู้ ตามมาตรฐานที่ 1 ตัวบ่งชี้ 1.2 และมีส่วนในการปฏิรูปกระบวนการเรียนรู้ที่เน้นผู้เรียนเป็นสำคัญ และส่งเสริมการสร้างประสบการณ์จริง ตามตัวบ่งชี้ 2.1 ดังนี้

เปิดให้บริการห้องสมุด และอุปกรณ์คอมพิวเตอร์ โดยเฉลี่ย 13 ชั่วโมง/วัน โดยได้ขยายเวลาการให้บริการจาก 22.30 น. จนถึง 24.00 น. ในช่วงก่อนสอบ 2 สัปดาห์ จนกระทั่งสอบเสร็จ มีผู้เข้าใช้บริการ จำนวน 691,702 คน ให้บริการยืม-คืน ทรัพยากรสารสนเทศ จำนวน 239,258 ครั้ง ลดลงจากปีงบประมาณ 2546 เล็กน้อย เนื่องจากในปีงบประมาณ 2547 ผู้ใช้บริการสามารถเข้าถึงทรัพยากรสารสนเทศฉบับเต็มผ่านระบบเครือข่ายได้ตลอด 24 ชั่วโมง

**มาตรฐานที่ 3 มาตรฐานด้านการสนับสนุนการเรียนรู้**

ตัวบ่งชี้ 3.5 ค่าใช้จ่ายทั้งหมดที่ใช้ในระบบห้องสมุดและศูนย์สารสนเทศต่อนักศึกษาเต็มเวลา เทียบเท่า

สัดส่วนของค่าใช้จ่ายทั้งงบประมาณและงบดำเนินการ ที่ใช้ในระบบห้องสมุดและศูนย์สารสนเทศ ต่อนักศึกษาเต็มเวลาเทียบเท่าเป็น 2,589 : 1 ต่ำกว่าปีงบประมาณ 2546 เล็กน้อย ซึ่งมีสัดส่วน 2,846 : 1 สำหรับค่าใช้จ่ายสำหรับตำราและวารสารต่อนักศึกษาเต็มเวลาเทียบเท่าเป็น 1,283 : 1 ต่ำกว่าปีงบประมาณ 2546 เล็กน้อยเช่นเดียวกัน ซึ่งมีสัดส่วน 1,399 : 1

## องค์ประกอบที่ 2 การเรียนการสอน

### 2.7 ปัจจัยเกื้อหนุน

#### 2.7.1 การพัฒนาทรัพยากรสารสนเทศและการสร้างฐานข้อมูล

ในปีงบประมาณ 2547 ฝ่ายหอสมุดคุณหญิงหลงฯ ได้พัฒนาทรัพยากรสารสนเทศตามนโยบายการพัฒนาทรัพยากรสารสนเทศ [2.7.1.1] ซึ่งมีทั้งการจัดซื้อและการขอรับบริจาค ในการจัดซื้อทรัพยากรสารสนเทศแต่ละประเภท จะจัดสรรงบประมาณตามมติที่ประชุมคณะกรรมการห้องสมุดวิทยาเขตหาดใหญ่ [2.7.1.2] งบประมาณส่วนใหญ่ร้อยละ 73.36 จะใช้ในการจัดหาวารสาร ส่วนฐานข้อมูลซีดี-รอม ตำรา และสื่อโสตทัศนวัสดุ/Multimedia ร้อยละ 15.36, 10.67 และ 0.61 ตามลำดับ

สำหรับสัดส่วนงบประมาณที่ใช้ในการจัดหาทรัพยากรสารสนเทศอิเล็กทรอนิกส์ เทียบกับงบประมาณจัดหาทรัพยากรสารสนเทศที่ได้รับจัดสรรคิดเป็นร้อยละ 29.67 เพิ่มขึ้นจากปีงบประมาณ 2546 เพียงร้อยละ 2.82 ต่ำกว่าเป้าหมายที่กำหนดไว้ในดัชนีชี้วัดหลักของผลการดำเนินงาน (KPIs) กำหนดไว้ร้อยละ 10/ปี (ภาคผนวก) ทั้งนี้เนื่องจากงบประมาณที่ได้รับจัดสรรสำหรับจัดซื้อวัสดุการศึกษา ในปีงบประมาณ 2547 ลดลงจากปีงบประมาณ 2546 ร้อยละ 9.86 ประกอบกับฝ่ายหอสมุดคุณหญิงหลงฯ ได้ยกเลิกฐานข้อมูลอิเล็กทรอนิกส์ บางฐานที่มีเนื้อหาคาบเกี่ยว หรือซ้ำซ้อนกับฐานข้อมูลอื่น ซึ่งสามารถใช้แทนกันได้ รวมทั้งยกเลิกฐานข้อมูลที่ซ้ำซ้อนกับที่ สกอ. บอกรับให้ห้องสมุดมหาวิทยาลัยทั้ง 24 สถาบัน ใช้ร่วมกัน นอกจากนี้ในปีงบประมาณ 2547 ค่าเงินบาทแข็งตัว เมื่อเทียบกับปีงบประมาณ 2546 ทำให้มี ส่วนต่างของอัตราแลกเปลี่ยนเงินประมาณร้อยละ 2.80

แม้ว่าอัตราส่วนงบประมาณที่ใช้ในการจัดหาทรัพยากรสารสนเทศอิเล็กทรอนิกส์ เพิ่มต่ำกว่าเป้าหมายที่กำหนดไว้ แต่ในส่วนของจำนวนสารสนเทศอิเล็กทรอนิกส์มีจำนวนเพิ่มขึ้น กล่าวคือ มีวารสารอิเล็กทรอนิกส์ จำนวน 13,875 รายการ เพิ่มจากปีงบประมาณ 2546 จำนวน 6,808 รายการ หนังสืออิเล็กทรอนิกส์ จำนวน 1,294 รายการ ทั้งนี้เป็นเพราะฝ่ายหอสมุดคุณหญิงหลงฯ ได้พัฒนาและสร้างความร่วมมือในการจัดหาทรัพยากรสารสนเทศร่วมกับห้องสมุดสถาบันอุดมศึกษาอื่น ๆ ในรูปภาคี (Consortium) นอกเหนือจากความร่วมมือในการจัดหาทรัพยากรสารสนเทศแล้ว ฝ่ายหอสมุดคุณหญิงหลงฯ ยังได้พัฒนาความร่วมมือด้านการดำเนินงานและการให้บริการเพื่อลดความซ้ำซ้อน และใช้ทรัพยากรร่วมกัน (Resource Sharing) ดังนี้

ร่วมมือกับข่ายงานห้องสมุดมหาวิทยาลัยส่วนภูมิภาค (PULINET – Provincial University Library Network) ในการพัฒนาความร่วมมือในการจัดทำดัชนีวารสารร่วมกัน

ร่วมมือกับหน่วยงานห้องสมุดมหาวิทยาลัย (ThaiLIS) และ สกอ. ในการพัฒนาระบบ Union Catalog และ Digital Collection ผู้ใช้สามารถสืบค้นข้อมูลจากฐานสหบรรณานุกรมของห้องสมุดมหาวิทยาลัย 24 แห่ง (Union Catalog of Thailand) [<http://uc.thailis.or.th>] และวิทยานิพนธ์ฉบับเต็มได้มากกว่า 3,000 รายการ [<http://202.28.18.231.8000/dcmscentral>]

ร่วมมือกับสถาบันวิจัยระบบสาธารณสุข - สวรส. ในการพัฒนาฐานข้อมูลงานวิจัยด้านสาธารณสุขร่วมกัน ผู้ใช้บริการสามารถสืบค้นสาระสังเขป และเอกสารงานวิจัยฉบับเต็มผ่าน เว็บไซต์ของฝ่ายหอสมุดคุณหญิงหลงฯ หรือที่ <http://library.hsri.or.th>

ร่วมมือกับตลาดหลักทรัพย์แห่งประเทศไทยในการจัดตั้งมุมตลาดทุน (Set Corner) ในการเผยแพร่และให้ความรู้เกี่ยวกับตลาดเงินและตลาดทุนแก่ประชาคม มอ. และผู้ที่สนใจทั่วไป

นอกจากนี้เพื่ออำนวยความสะดวกให้กับผู้ใช้ในการเข้าถึงสารสนเทศทุกประเภทผ่านระบบเครือข่ายตลอดเวลา 24 ชั่วโมง ปีงบประมาณ 2547 ฝ่ายหอสมุดคุณหญิงหลงฯ ได้พัฒนาฐานข้อมูลในลักษณะ In-house Database อย่างต่อเนื่อง ทั้งฐานข้อมูลบรรณานุกรมที่ผู้ใช้บริการสามารถสืบค้นข้อมูลผ่านระบบ OPAC – Online Public Access Catalog และฐานข้อมูลเฉพาะด้านที่ผู้ใช้สามารถเข้าถึงเอกสารเนื้อหาเต็ม (Full text) สาระสังเขป (Abstract) หรือสารบัญ (Content) คือ งานวิจัยมหาวิทยาลัยสงขลานครินทร์ วิทยานิพนธ์ ข้อมูลภาคใต้ วิดีทัศน์ตามอัธยาศัย สารบัญหนังสือภาษาต่างประเทศ และข้อสอบเก่า สำหรับทรัพยากรที่จัดซื้อสอดคล้องกับหลักสูตรการเรียน การสอนร้อยละ 99 เนื่องจากอาจารย์ผู้สอนเป็นผู้เสนอแนะเกือบ 100 เปอร์เซนต์

### จุดอ่อน

1. งบประมาณที่ได้รับสำหรับจัดซื้อวัสดุการศึกษาลดลงจาก ปีงบประมาณ 2546 ร้อยละ 9.86 ในขณะที่ราคาวารสารและฐานข้อมูลที่เคยบอกรับเพิ่มขึ้นประมาณร้อยละ 10-13 ปี ทำให้ไม่มีงบประมาณสำหรับจัดซื้อวัสดุการศึกษาประเภทตำรา สื่อโสตทัศนศึกษา และฐานข้อมูลใหม่ ให้ครอบคลุมสาขาวิชา /หลักสูตร /คณะใหม่ ๆ ที่มหาวิทยาลัยเปิดการเรียนการสอน

2. ปัญหาเรื่องลิขสิทธิ์ทำให้ห้องสมุดไม่สามารถแปลงผลงานวิจัย และวิทยานิพนธ์ของมหาวิทยาลัยสงขลานครินทร์ เผยแพร่ในรูปเอกสารฉบับเต็ม (Full text) ได้ทั้งหมด มีผลงานวิจัยประมาณร้อยละ 30 ที่เจ้าของไม่อนุญาตให้เผยแพร่

3. ระบบห้องสมุดอัตโนมัติที่ยังพัฒนาไม่เสร็จ ส่งผลกระทบต่อการพัฒนาฐานข้อมูลทำให้ฐานข้อมูลบางประเภท เช่น ฐานข้อมูลดัชนีวารสาร ยังไม่มีเขตข้อมูลที่สามาร link ไปยังชื่อวารสารใน Serial Module ได้ ฐานข้อมูลหนังสือและวารสารบางส่วนยังไม่สมบูรณ์ เป็นต้น

4. อุปกรณ์คอมพิวเตอร์เก่าและล้าสมัยเร็ว ประกอบกับบางครั้งมีเครื่องเสีย ชัดข้องพร้อม ๆ กันหลายเครื่อง ไม่สามารถดำเนินการซ่อม แก้ไข ให้ทันกับความต้องการของผู้ใช้บริการ
5. ซอฟต์แวร์ ที่ใช้สำหรับแปลงเอกสารจัดเก็บในรูปแบบอิเล็กทรอนิกส์ คือ Adobe Acrobat ยังมีข้อจำกัดในการใช้งาน ยังไม่สามารถอ่านสัญลักษณ์ทางวิทยาศาสตร์ได้
6. อาคารสถานที่คับแคบ ทำให้ไม่สามารถจัดหาสารสนเทศหรืออุปกรณ์มาเพิ่มเติมได้ เช่น ปัจจุบันมีเครื่องรับสัญญาณ UBC เพียง 2 เครื่อง ไม่เพียงพอกับจำนวนผู้ใช้บริการ

### จุดแข็ง

1. ผู้ใช้บริการในส่วนของอาจารย์ผู้สอนมีส่วนร่วมในการเสนอแนะ ในการจัดซื้อวารสารฐานข้อมูล 100 เปอร์เซนต์ และเสนอแนะซื้อตำราประมาณ 97 เปอร์เซนต์
2. มีการจัดหาวารสารอิเล็กทรอนิกส์แบบภาคี (Consortium) ร่วมกับ ห้องสมุดสถาบันอุดมศึกษาและ สกอ. ทำให้ผู้ให้บริการสามารถใช้วารสารอิเล็กทรอนิกส์ได้ประมาณ 13,875 รายการ
3. สกอ. ได้บอกรับฐานข้อมูลขนาดใหญ่ ครอบคลุมหลายสาขาวิชา และราคาแพงให้กับห้องสมุดทั้ง 24 สถาบัน ใช้ร่วมกันเป็นฐานข้อมูลกลาง ทำให้ฝ่ายหอสมุดคุณหญิงหลงฯ สามารถนำงบประมาณไปบอกรับ E-journal เฉพาะสาขาที่มหาวิทยาลัยเปิดการเรียน การสอนมากขึ้น
4. มีบุคลากร IT มาช่วยงานเทคโนโลยีสารสนเทศของห้องสมุดโดยตรง ทำให้การดำเนินงาน และการให้บริการ ซึ่งต้องอาศัยเทคโนโลยีสารสนเทศ สะดวก และมีประสิทธิภาพมากขึ้น
5. มีการพัฒนาโปรแกรมห้องสมุดอัตโนมัติใช้เอง ไม่ต้องพึ่งพาจากต่างประเทศ ทำให้ประหยัดงบประมาณ
6. ผู้ใช้บริการสามารถสืบค้นสารสนเทศผ่านระบบเครือข่ายได้ตลอดเวลา 24 ชั่วโมง โดยไม่ต้องเดินทางมาที่ห้องสมุด

### โอกาส

1. ผู้บริหารให้การสนับสนุนงบประมาณ
2. ตามแผนการดำเนินงานระบบห้องสมุดอัตโนมัติจะพัฒนาเสร็จทุก Module การใช้งานและส่งมอบระบบ ในเดือนธันวาคม 2547
3. ฝ่ายหอสมุดคุณหญิงหลงฯ ได้รับงบประมาณในการก่อสร้างอาคารหลังใหม่ ระหว่างปีงบประมาณ 2548 – 2550 คาดว่าจะสามารถย้ายไปอาคารใหม่ได้ในปีงบประมาณ 2551 ช่วยแก้ปัญหาเรื่องสถานที่คับแคบได้

### ปัจจัยคุกคาม

1. การบอกรับวารสารในรูปแบบอิเล็กทรอนิกส์เพียงอย่างเดียว มีความเสี่ยงที่ห้องสมุดอาจจะไม่มีวารสารฉบับย้อนหลังให้บริการ ในกรณีที่สำนักพิมพ์ยกเลิกกิจการ

2. บริษัทที่เป็นตัวแทนจำหน่ายในประเทศมีน้อย ทำให้เกิดระบบการผูกขาดในเรื่องราคา

### กลยุทธ์/แผนพัฒนา

1. พัฒนาความร่วมมือกับห้องสมุดสถาบันอื่น ๆ ในรูปภาคี (Consortium) อย่างต่อเนื่องในการจัดหาฐานข้อมูลอิเล็กทรอนิกส์ และหนังสืออิเล็กทรอนิกส์

2. มีแผนการสำรวจ และปรับปรุงฐานข้อมูลดัชนีวารสาร ฐานข้อมูลวิทยานิพนธ์ให้สมบูรณ์ในปีงบประมาณ 2548 [2.7.2.5]

3. พัฒนาระบบสำรองข้อมูลวารสาร ที่มีสถิติการใช้อยู่สูงไว้ในคอมพิวเตอร์แม่ข่าย (Server) พร้อมทั้งพัฒนาระบบการสืบค้น วารสารอิเล็กทรอนิกส์ที่ download ได้ [2.7.2.5]

### 2.7.2 การบริการสารสนเทศ

ในปีงบประมาณ 2547 ฝ่ายหอสมุดคุณหญิงหลงฯ ได้ให้บริการสารสนเทศตามแผนงานที่กำหนดไว้ในแผนปฏิบัติการ ปีงบประมาณ 2546 – 2547 [1.2.1] ดังนี้

การให้การศึกษากับผู้ใช้บริการ จำนวน 60 ครั้ง ลดลงจากปีงบประมาณ 2546 และต่ำกว่าเป้าหมายที่กำหนดไว้ใน KPIs ซึ่งกำหนดไว้มากกว่า 70 ครั้ง เนื่องจากนักศึกษาไม่ค่อยสนใจกิจกรรมที่ห้องสมุดจัด มีนักศึกษาส่วนหนึ่งลงชื่อไว้ แต่ไม่เข้าร่วมกิจกรรม การจัดทำ Online Tutorial จำนวน 9 ฐาน และการปรับปรุงห้องอบรม/ห้องให้การศึกษแก่ผู้ใช้บริการ โดยการจัดหาอุปกรณ์คอมพิวเตอร์ จำนวน 20 เครื่อง ทดแทนเครื่องเก่า และจัดหาจอชนิดแบน

การประชาสัมพันธ์กิจกรรมและบริการใหม่ ๆ ทุกช่องทาง จำนวน 143 ครั้ง สูงกว่าปีงบประมาณ 2546 และเป็นไปตามเป้าหมายที่กำหนดไว้ใน KPIs ที่มากกว่า 90 ครั้ง

การส่งเสริมการใช้บริการ ได้จัดงานสัปดาห์ห้องสมุดและขยายเวลาการให้บริการ จนถึง 24.00 น. ในช่วงใกล้สอบถึงสอบเสร็จ

นอกจากนี้ฝ่ายหอสมุดฯ ได้ให้บริการพื้นฐานดังนี้ บริการยืมคืนสารสนเทศ จำนวน 239,258 ครั้ง ลดลงจากปีงบประมาณ 2546 และต่ำกว่าเป้าหมายที่กำหนดไว้ใน KPIs เนื่องจากในปีงบประมาณ 2547 ผู้ใช้บริการสามารถเข้าถึงเอกสารเนื้อหาเต็มมากขึ้น บริการตอบคำถามและช่วยการค้นคว้า จำนวน 3,563 ครั้ง บริการยืมระหว่างห้องสมุด 1,557 ครั้ง เพิ่มขึ้นจากปีงบประมาณ 2546

ฝ่ายหอสมุดคุณหญิงหลงฯ ได้มีการประเมินผลการปฏิบัติงานอย่างต่อเนื่องในหลายรูปแบบทั้งการประเมินตนเอง โดยการจัดทำกลุ่ม QC [2.7.2.1] และการประชุมหารือผู้ที่เกี่ยวข้อง [2.7.2.2] สำหรับการประเมินจากผู้ให้บริการได้ดำเนินการ 2 วิธีคือ การจัดทำให้มีการแสดงความคิดเห็นจากผู้ให้บริการทุกช่องทาง เช่น การจัดทำแบบสอบถามความคิดเห็นวงไว้ในหน้าเคาน์เตอร์ยืมคืน ซึ่งเป็นจุดที่ผู้ใช้มองเห็นได้อย่างชัดเจน [2.7.2.3] การสอบถามทางไปรษณีย์อิเล็กทรอนิกส์ เว็บไซต์ห้องสมุด การคุยและการสอบถามจากผู้ให้บริการโดยตรง รวมทั้งการศึกษาคำพินิจของผู้ใช้บริการ [2.7.2.4] ประกอบกับในปีงบประมาณ 2547 ฝ่ายหอสมุดคุณหญิงหลงฯ จะต้องปรับปรุงคุณภาพการให้บริการตามคำรับรองการปฏิบัติราชการกับ กพร. โดยความพึงพอใจของผู้ใช้บริการต้องอยู่ที่ระดับ 4 หรือร้อยละ 80 ฝ่ายหอสมุดคุณหญิงหลงฯ ได้นำข้อเสนอแนะและข้อร้องเรียนจากผู้ให้บริการมาปรับปรุงการให้บริการอย่างต่อเนื่องพร้อมทั้งได้ชี้แจงให้ผู้ใช้บริการผ่านทางบอร์ดประชาสัมพันธ์

### จุดอ่อน

1. ผู้ให้บริการแต่ละคน มีความรู้ความสามารถและทักษะในการให้บริการไม่เท่ากัน
2. พื้นที่ในการจัดเก็บทรัพยากรสารสนเทศ มีไม่เพียงพอ ไม่สามารถขยายหรือเพิ่มขึ้นในการจัดเก็บทรัพยากรสารสนเทศได้
3. ระบบห้องสมุดอัตโนมัติในส่วนของโปรแกรมการยืม-คืน ยังไม่สามารถป้องกันการยืมวารสารฉบับปัจจุบัน ซึ่งไม่อนุญาตให้ยืมออกนอกห้องสมุดได้
4. ระบบห้องสมุดอัตโนมัติที่พัฒนา โดยศูนย์คอมพิวเตอร์ ยังพัฒนาไม่เสร็จ ทำให้การให้บริการยืม-คืน ทรัพยากรสารสนเทศล่าช้า เนื่องจากต้องเพิ่มข้อมูลชั่วคราว (Fast add) ให้กับรายการที่ไม่มีพื้นฐานข้อมูล

### จุดแข็ง

1. ได้รับความร่วมมือจากบุคลากรทุกกลุ่มงาน ในการจัดชั้นทรัพยากรสารสนเทศ และได้รับความร่วมมือจากบุคลากรกลุ่มงานเทคนิค ในการให้บริการยืมคืนทรัพยากรสารสนเทศ และบริการตอบคำถาม
2. มีผู้ให้บริการยืม-คืน ทรัพยากรสารสนเทศ และบริการตอบคำถามตลอดเวลาที่ห้องสมุดเปิดบริการ
3. ผู้บริหารฝ่ายหอสมุดคุณหญิงหลงฯ ให้ความสำคัญกับการจัดชั้นทรัพยากรสารสนเทศ ให้มีการจัดชั้นทั้งในและนอกเวลาราชการ
4. มีนักศึกษาช่วยงานจัดชั้นทรัพยากรสารสนเทศ



5. มีการปรับปรุงการจัด Collection ใหม่ให้เหมาะสมกับการใช้งาน ทำให้สะดวกต่อผู้ใช้และง่ายต่อการให้บริการ รวมทั้งมีการติดหมายเลขชั้น (Running number) วิทยานิพนธ์และรายงานปัญหาพิเศษ (Project) ทำให้จัดชั้นสะดวกขึ้น

### โอกาส

1. ผู้บริหารฝ่ายหอสมุดคุณหญิงหลงฯ ให้ความสำคัญและสนับสนุนกิจกรรมพัฒนาทักษะสารสนเทศ และทักษะเทคโนโลยีสารสนเทศแก่นักศึกษา
2. ตามแผนการดำเนินงานระบบห้องสมุดอัตโนมัติที่พัฒนา โดยศูนย์คอมพิวเตอร์ จะใช้งานได้ประมาณเดือนธันวาคม 2548 จะช่วยให้การให้บริการยืม-คืน มีประสิทธิภาพมากขึ้น
3. มีบุคลากร IT ช่วยในการพัฒนาระบบบริการสารสนเทศ ให้มีประสิทธิภาพมากขึ้น
4. ความก้าวหน้าทางเทคโนโลยีสารสนเทศ ช่วยให้การบริการสารสนเทศ สะดวกและมีประสิทธิภาพมากขึ้น

### ปัจจัยคุกคาม

ฝ่ายหอสมุดคุณหญิงหลงฯ ไม่มีเครื่องสำรองไฟเมื่อไฟฟ้าดับจะไม่สามารถให้บริการได้

### กลยุทธ์/แผนพัฒนา

มีแผนพัฒนาบุคลากรที่ให้บริการสารสนเทศ ให้มีความรู้ความสามารถในการปฏิบัติงาน และมีทักษะในการให้บริการในปีงบประมาณ 2548 จำนวน 5 โครงการ [2.7.2.5]

## องค์ประกอบที่ 3 กิจกรรมพัฒนานิสิตนักศึกษา

### 3.4 กิจกรรมเพื่อส่งเสริมพัฒนานักศึกษา

ฝ่ายหอสมุดคุณหญิงหลงฯ ได้จัดกิจกรรมเพื่อส่งเสริมพัฒนานักศึกษา โดยการให้ความรู้ด้านทักษะสารสนเทศ ในรูปของ การปฐมนิเทศการใช้ห้องสมุด การอบรมการสืบค้นสารสนเทศจากฐานข้อมูลต่าง ๆ ทั้งภายในและภายนอกห้องสมุด และการจัดทำคู่มือ Online Tutorial ในปีงบประมาณ 2547 มีการกำหนดแผนการให้การศึกษาผู้ใช้ไว้ในแผนปฏิบัติการ ประจำปีงบประมาณ 2546-2547 และมีการกำหนดแผนดำเนินงานให้การศึกษาผู้ใช้ [1.2.1] ในปีการศึกษา 2547 ฝ่ายหอสมุดคุณหญิงหลงฯ ได้จัดกิจกรรมปฐมนิเทศการใช้ห้องสมุดแก่นักศึกษาใหม่ จำนวน 28 รอบ จัดอบรมการสืบค้นข้อมูลจากฐานข้อมูลอิเล็กทรอนิกส์ ภายในห้องสมุด จำนวน 8 รอบ จัดอบรมการสืบค้น ข้อมูลจากฐานข้อมูลอิเล็กทรอนิกส์ ที่คณะ จำนวน 6 รอบ และจัดอบรมการสืบค้นข้อมูลจากฐานข้อมูลสิทธิบัตร จำนวน 2 รอบ

การจัดกิจกรรมในแต่ละภาคการศึกษา ฝ่ายหอสมุดคุณหญิงหลงฯ จะมีการประชุมบุคลากรที่เกี่ยวข้อง เพื่อประเมินผล และทบทวนปัญหาของการจัดกิจกรรมในปีที่ผ่านมา เพื่อการปรับปรุง และกำหนดรูปแบบของกิจกรรมที่จะจัดในปีการศึกษาใหม่ให้เหมาะสมมากยิ่งขึ้น เช่น ในปีการศึกษา 2547 ได้มีการเปลี่ยนแปลงวิธีการลงชื่อเพื่อเข้ารับการปฐมนิเทศของนักศึกษา และปรับปรุง Presentation แนะนำการใช้ห้องสมุด จากปีการศึกษา 2546 รวมทั้งเปลี่ยนแปลงเวลาในการจัดอบรมการสืบค้นข้อมูลเป็นต้น

ฝ่ายหอสมุดคุณหญิงหลงฯ ได้ประเมินผลการอบรม จากผู้เข้าอบรม [3.4.1 – 3.4.2] เพื่อนำผลมาปรับปรุงการจัดกิจกรรมในปีการศึกษาต่อไป

### จุดอ่อน

นักศึกษามีความสนใจในกิจกรรมพัฒนาทักษะสารสนเทศ และทักษะเทคโนโลยีสารสนเทศที่ห้องสมุดจัดน้อย แม้ว่าฝ่ายหอสมุดคุณหญิงหลงฯ ได้พยายามปรับเปลี่ยนรูปแบบของการจัดกิจกรรม รวมทั้งขอความร่วมมือและประสานงาน ไปยังอาจารย์ที่ปรึกษา/ อาจารย์ผู้สอนวิชาการใช้ห้องสมุด ให้ส่งนักศึกษาเข้าร่วมกิจกรรมการปฐมนิเทศแล้วก็ตาม ในปีการศึกษา 2547 นี้ มีนักศึกษาเข้าร่วมกิจกรรมจำนวน 2,214 คน

### จุดแข็ง

บรรณารักษ์ทุกคนตระหนักถึงความสำคัญของกิจกรรมพัฒนาทักษะสารสนเทศและทักษะเทคโนโลยีสารสนเทศ ให้ความร่วมมือในการแนะนำการใช้ห้องสมุด และเป็นวิทยากรสอนการสืบค้นข้อมูลจากฐานข้อมูลอิเล็กทรอนิกส์

ฝ่ายหอสมุดคุณหญิงหลงฯ สามารถจัดอบรมการสืบค้นข้อมูลได้ทุกครั้งที่ผู้ใช้บริการร้องขอ

### โอกาส

ผู้บริหารฝ่ายหอสมุดคุณหญิงหลงฯ ให้ความสนใจและสนับสนุนกิจกรรมพัฒนาทักษะสารสนเทศและทักษะเทคโนโลยีสารสนเทศแก่นักศึกษา ซึ่งถือเป็นกิจกรรมที่สำคัญของห้องสมุด ในปีงบประมาณ 2547 ได้มีการช่วยแก้ไขปัญหาของกิจกรรม โดยการจัดหาเครื่องคอมพิวเตอร์ใหม่ทดแทนเครื่องเดิม ซึ่งเก่าและมีประสิทธิภาพไม่เท่าเทียมกัน

### ปัจจัยคุกคาม

-

### กลยุทธ์/แผนพัฒนา

ศึกษากิจกรรมและรูปแบบในการให้การศึกษาแก่ผู้ใช้บริการ (User Education) ทั้งกิจกรรมพัฒนาทักษะสารสนเทศ และทักษะเทคโนโลยีสารสนเทศที่นักศึกษาต้องการ รวมทั้งปัญหาการไม่เข้าร่วมกิจกรรมในปีงบประมาณ 2548 [2.7.2.5]

### มาตรฐานที่ 4 มาตรฐานการวิจัยและงานสร้างสรรค์

มาตรฐาน/ตัวบ่งชี้	ปีงบประมาณ			ผลการประเมินปี 2547	หมายเหตุ
	2545	2546	2547		
มาตรฐานที่ 4 มาตรฐานด้านการวิจัยและงานสร้างสรรค์					
ตัวบ่งชี้					
4.2 ผลงานวิจัยที่สามารถนำไปใช้ประโยชน์	-	3	3		
4.4 จำนวนเงินสนับสนุนงานวิจัยภายในสถาบัน	-	-	-		
องค์ประกอบ	ปีงบประมาณ			หมายเหตุ	
	2545	2546	2547		
องค์ประกอบที่ 4 การวิจัย					
4.1 การบริหารงานวิจัย					
(1) มีนโยบาย ทิศทางและแผนงานด้านการวิจัยที่สอดคล้องกับวิสัยทัศน์และพันธกิจ		0.8	0.8		
(2) กำกับและบริหารงานวิจัยให้บรรลุเป้าหมายตามนโยบายและแผนฯ		0.8	0.6		
(3) ประเมินผลการบริหารงานวิจัยทุกปี		0.2	0.6		
(4) นำผลการประเมินฯ มาพัฒนาการบริหารการวิจัย		0.6	0.8		
(5) บุคลากรมีส่วนร่วมในการกำหนดนโยบาย ทิศทางและแผนงานด้านวิจัย		0.8	0.8		
รวม		3.2	3.6		

องค์ประกอบ	ปีงบประมาณ			หมายเหตุ
	2545	2546	2547	
<b>4.2 ผลการวิจัย</b>				
(1) มีแผนและระบบการนำผลการวิจัยไปเผยแพร่และใช้ประโยชน์หรือสิทธิประโยชน์ตามวัตถุประสงค์ของห้องสมุด		0.8	0.8	
(2) ดำเนินการเผยแพร่และใช้ประโยชน์ผลงานวิจัยตามแผนและระบบที่กำหนด		0.8	1.0	
(3) ประเมินการเผยแพร่และใช้ผลงานวิจัยทุกปี		0.6	0.6	
(4) นำผลการประเมินฯ มาพัฒนางานวิจัยในอนาคต		1.0	1.0	
(5) ผู้วิจัยและผู้ใช้ประโยชน์มีส่วนร่วมในการกำหนดแผนและระบบการใช้ประโยชน์ผลงานวิจัย		0.6	0.6	
<b>รวม</b>		<b>3.8</b>	<b>4.0</b>	
<b>สรุปการประเมินองค์ประกอบที่ 4</b>	-	<b>3.5</b>	<b>3.8</b>	

#### รายละเอียดผลการดำเนินงานเพื่อตอบสนองมาตรฐานที่ 4 มาตรฐานการวิจัยและงานสร้างสรรค์

ฝ่ายหอสมุดคุณหญิงหลงฯ ไม่ได้มีภารกิจหลักในการผลิตผลงานวิจัย และงานสร้างสรรค์โดยตรง แต่ได้กำหนดแผนงานวิจัยสถาบันไว้ในแผนปฏิบัติการปี 2546-2547 โดยเน้นการทำผลงานทางวิชาการ/การทำวิจัยสถาบันเพื่อพัฒนาและปรับปรุงการดำเนินงานเท่านั้น

ในปีงบประมาณ 2547 บุคลากรของฝ่ายหอสมุดคุณหญิงหลงฯ ได้พัฒนาระบบวิถีทัศน์ตามอัธยาศัย [4.1] ฐานข้อมูลสมุนไพโรไทย [4.2] การประเมินความพึงพอใจของผู้ใช้บริการ [2.7.2.4] และมีงานวิจัยสถาบันอีก 1 เรื่องอยู่ระหว่างดำเนินการ คือ พฤติกรรมการใช้ห้องสมุดคุณหญิงหลง อรรถกระวีสุนทรของนักศึกษามหาวิทยาลัยสงขลานครินทร์ [4.3] ได้รับทุนอุดหนุนการวิจัย จากวิทยาเขตหาดใหญ่ ดำเนินการได้ประมาณร้อยละ 60 นอกจากนี้ ยังได้มีการพัฒนาศักยภาพบุคลากรด้านการวิจัย โดยการส่งบุคลากรไปอบรมเทคนิคการวิจัย และการวิเคราะห์ข้อมูลที่สำนักวิทยบริการ วิทยาเขตปัตตานี ฝ่ายหอสมุดคุณหญิงหลงฯ ได้นำผลงานทางวิชาการ/ผลงานวิจัยมาใช้ในการดำเนินงาน และการให้บริการ อย่างไรก็ตามมีงานวิจัยอีก 1 เรื่อง ซึ่งฝ่ายหอสมุดคุณหญิงหลงฯ กำหนดไว้ในแผนปฏิบัติการปีงบประมาณ 2547 แต่ไม่สามารถดำเนินการได้ตามแผน คือ การประชาสัมพันธ์ห้องสมุด

### จุดอ่อน

บุคลากรขาดทักษะในการทำวิจัย และเห็นว่าการทำวิจัยเป็นเรื่องยากและต้องใช้เวลา ประกอบกับบุคลากรไม่ค่อยมีเวลาในการทำวิจัยมากนัก เนื่องจากช่วงเวลาที่เปิดบริการค่อนข้างยาวตลอดทั้งปี

### จุดแข็ง

บุคลากรส่วนหนึ่งโดยเฉพาะบรรณารักษ์ เห็นความสำคัญของการทำวิจัยสถาบัน เพื่อนำมาพัฒนางาน และความก้าวหน้าทางวิชาชีพ ในปีงบประมาณ 2547 ฝ่ายหอสมุดคุณหญิงหลงฯ มีบรรณารักษ์ชำนาญการ จำนวน 7 คน ที่สามารถเป็นพี่เลี้ยง/ที่ปรึกษาให้กับบุคลากรที่สนใจจะทำวิจัย

### โอกาส

ผู้บริหารของฝ่ายหอสมุดคุณหญิงหลงฯ ให้ความสำคัญกับการทำผลงานทางวิชาการ และการวิจัยสถาบัน ให้ใช้เวลาราชการ ดังนี้ งานวิจัยที่ได้รับทุนภายในหน่วยงาน จำนวน 3.5 ชั่วโมง/สัปดาห์ งานวิจัยที่ได้รับทุนภายนอกหน่วยงาน 4 ชั่วโมง/สัปดาห์ งานเรียบเรียงบทความ งานพัฒนาสิ่งประดิษฐ์ หรือสื่อต่าง ๆ จำนวน 3.5 ชั่วโมง/สัปดาห์ โดยที่สามารถนำมาคิดเป็น Load Unit ได้ [4.4]

### ปัจจัยคุกคาม

-

### กลยุทธ์/แผนพัฒนา

มีแผนในการพัฒนาบุคลากร เกี่ยวกับการทำวิจัยสถาบันให้กับบุคลากร จำนวน 1 โครงการ ในปีงบประมาณ 2548 [2.7.2.5]

มีแผนงานในการทำวิจัยสถาบัน ในปีงบประมาณ 2548 จำนวน 3 โครงการ [2.7.2.5]

จัดระบบพี่เลี้ยง/ที่ปรึกษาให้กับบุคลากรที่ต้องการทำวิจัย/ทำผลงานทางวิชาการในปีงบประมาณ 2548 [2.7.2.5]

### มาตรฐานที่ 5 มาตรฐานด้านการบริการวิชาการ

มาตรฐาน/ตัวบ่งชี้	ปีงบประมาณ			ผลการประเมินปี 2547	หมายเหตุ
	2545	2546	2547		
<b>มาตรฐานที่ 5 มาตรฐานด้านการบริการวิชาการ</b> <b>ตัวบ่งชี้</b> 5.3 จำนวนกิจกรรม/โครงการที่ให้บริการวิชาการแก่สังคมและชุมชน 10) บริการอื่น ๆ 10.1 โครงการบริการวิชาการแบบให้เปล่า 10.2 การให้บริการห้องสมุดกับบุคคลภายนอก 10.3 การให้บริการเข้าเยี่ยมชมห้องสมุด 10.4 การให้บริการห้องประชุม					
	4	1	1		
	38,537	28,537	23,702		
	8	15	13		
	92	41	47		
5.7 ความพึงพอใจของผู้ใช้บริการ	ระดับดี	ระดับดีมาก (5)	ระดับดี (4.3)		
องค์ประกอบ	ปีงบประมาณ			หมายเหตุ	
	2545	2546	2547		
<b>องค์ประกอบที่ 5 บริการวิชาการแก่สังคม</b> (1) มีนโยบายและแผนงานด้านบริการวิชาการแก่สังคมที่สอดคล้องกับความต้องการของสังคม วัตถุประสงค์ และเป้าหมายของมหาวิทยาลัย (2) ดำเนินงานให้บรรลุเป้าหมายตามที่ระบุในแผนฯ (3) ประเมินผลการบริการวิชาการทุกโครงการ (4) นำผลการประเมินฯ มาพัฒนาการบริการวิชาการ (5) ผู้รับบริการมีส่วนร่วมกำหนดนโยบายและแผนบริการวิชาการแก่สังคม รวมทั้งการประเมินการบริการวิชาการแก่สังคม		0.8	1.0		
		1.0	1.0		
		1.0	0.8		
		0.8	1.0		
		0.8	1.0		
<b>รวม</b>		4.4	4.8		
<b>สรุปผลการประเมินองค์ประกอบที่ 5</b>		4.4	4.8		

## รายละเอียดผลการดำเนินงานเพื่อตอบสนองมาตรฐานด้านบริการวิชาการ

### องค์ประกอบที่ 5 การบริการวิชาการแก่สังคม

การให้บริการทางวิชาการแก่สังคม เป็นภารกิจอีกอย่างหนึ่งของฝ่ายหอสมุดคุณหญิงหลงฯ ซึ่งได้ปฏิบัติมาอย่างต่อเนื่องในหลายลักษณะ

สำหรับปีงบประมาณ 2547 ฝ่ายหอสมุดคุณหญิงหลงฯ ได้ให้บริการทางวิชาการแก่สังคม ดังนี้

ให้บริการห้องสมุดกับบุคคลภายนอก มีผู้เข้าใช้บริการ จำนวน 23,702 คน การให้บริการเยี่ยมชม จำนวน 13 ครั้ง จำนวน 230 คน ในจำนวนนี้เป็นคนไทย จำนวน 150 คน ชาวต่างประเทศ จำนวน 80 คน ให้บริการห้องประชุม จำนวน 47 ครั้ง การฝึกภาคปฏิบัติให้แก่นักศึกษาภาคศึกษารรณารักษศาสตร์และสาstrasณศาสตร์ จากสถาบันต่าง ๆ จำนวน 6 คน จัดกิจกรรมสัปดาห์ห้องสมุด บริจาคอุปกรณ์และครุภัณฑ์ให้กับโรงเรียนในภาคใต้ จำนวน 6 แห่ง บุคลากรเป็นวิทยากรให้กับหน่วยงานภายนอก จำนวน 2 ครั้ง และที่สำคัญ คือโครงการห้องสมุดเคลื่อนที่ (Mobile Library) เป็นโครงการนำความรู้ออกไปสู่ชุมชน ได้นำหนังสือจำนวน 2,500 เล่ม ออกไปหมุนเวียนให้กับโรงเรียนระดับประถมศึกษาในเขตอำเภอจะนะ อำเภอสะเดา และอำเภอสิงหนคร จังหวัดสงขลา ที่ขาดแคลนหนังสือ จำนวน 13 แห่ง โดยมีระยะเวลาดำเนินการ ตั้งแต่ มกราคม – ธันวาคม 2547 [5.1]

ฝ่ายหอสมุดคุณหญิงหลงฯ ได้มีการประเมินผลโครงการห้องสมุดเคลื่อนที่ [5.2] เพื่อนำผลมาปรับปรุงการให้บริการต่อไป

#### จุดอ่อน

สถานที่และอุปกรณ์อำนวยความสะดวกค่อนข้างจำกัด ในช่วงที่มีผู้ใช้บริการค่อนข้างมาก ทำให้บริการได้ไม่ทั่วถึง

#### จุดแข็ง

บุคลากรฝ่ายหอสมุดคุณหญิงหลงฯ มีศักยภาพ และมีความพร้อมในการให้บริการ รวมทั้งให้ความร่วมมือในการจัดกิจกรรมดีมาก

ผู้รับบริการมีความสนใจ และกระตือรือร้นในการเข้าร่วมกิจกรรม

#### โอกาส

ผู้บริหารฝ่ายหอสมุดคุณหญิงหลงฯ ให้การสนับสนุน



### **ปัจจัยคุกคาม**

ผู้ใช้บริการซึ่งเป็นบุคคลภายนอกส่วนใหญ่ไม่มีความรู้เกี่ยวกับวิธีการใช้หรือการสืบค้นข้อมูล มีการรู้ชั้นทรัพยากรสารสนเทศ เป็นภาระกับผู้ปฏิบัติงานค่อนข้างมาก

ปัจจุบันมีผู้ใช้บริการซึ่งเป็นบุคคลภายนอกโดยเฉพาะจากสถาบันอุดมศึกษาในจังหวัดสงขลา ทั้งของรัฐและเอกชนมาใช้บริการจำนวนมาก ส่งผลกระทบกับผู้ใช้บริการหลัก คือ นักศึกษา อาจารย์ และบุคลากรของมหาวิทยาลัยสงขลานครินทร์

### **กลยุทธ์/แผนพัฒนา**

มีแผนในการให้บริการทางวิชาการแบบโครงการให้เปล่า จำนวน 2 โครงการ ในปีงบประมาณ 2548 คือ โครงการบริจาคหนังสือให้กับห้องสมุดโรงเรียน และโครงการอบรมการสืบค้นข้อมูลจากสิทธิบัตรแก่ผู้ประกอบการในภาคใต้ [2.7.2.5]

## มาตรฐานที่ 6 มาตรฐานด้านการทำนุบำรุงศิลปวัฒนธรรม

มาตรฐาน/ตัวบ่งชี้	ปีงบประมาณ			ผลการประเมินปี 2547	หมายเหตุ
	2545	2546	2547		
มาตรฐานที่ 6 มาตรฐานด้านการทำนุบำรุงศิลปวัฒนธรรม					
<b>ตัวบ่งชี้</b>					
6.1 จำนวนกิจกรรมการทำนุบำรุงศิลปวัฒนธรรม					
1) งานประเพณีและวันสำคัญต่าง ๆ	2	-	3		
2) นาฏศิลป์และดนตรี	-	-	-		
3) กีฬา	1	1	1		
4) การอนุรักษ์วัฒนธรรมและภูมิปัญญาไทย	-	-	-		
5) ศาสนา คุณธรรม จริยธรรม	-	1	2		
6) การเผยแพร่ศิลปะและวัฒนธรรม	4	7	8		

### รายละเอียดผลการดำเนินงานเพื่อตอบสนองมาตรฐานด้านการทำนุบำรุงศิลปวัฒนธรรม

#### มาตรฐานที่ 6 มาตรฐานด้านการทำนุบำรุงศิลปวัฒนธรรม

ในปีงบประมาณ 2547 ฝ่ายหอสมุดคุณหญิงหลงฯ ไม่ได้กำหนดนโยบายและแผนงานด้านทำนุบำรุงศิลปวัฒนธรรมเป็นลายลักษณ์อักษร แต่จะให้ความร่วมมือกับมหาวิทยาลัยในการเข้าร่วมกิจกรรมด้านทำนุบำรุงศิลปวัฒนธรรม เช่น การทอดกฐิน วันสงกรานต์ การทำบุญอุทิศส่วนกุศลให้แก่คุณหญิงหลงฯ และการแข่งขันกีฬาสำนักงานอธิการบดี นอกจากนี้ยังได้อนุเคราะห์สถานที่ให้กับชมรมพุทธ นักศึกษามหาวิทยาลัยสงขลานครินทร์ ศูนย์ส่งเสริมศิลปะและวัฒนธรรม และโครงการพัฒนาจิตวิทย์จีบ ของกลุ่มกระเจกเงา คณะกรรมการอำนวยการจัดตั้งธรรมสถาน มหาวิทยาลัยสงขลานครินทร์ เพื่อใช้ในการจัดกิจกรรมทำนุบำรุงศิลปวัฒนธรรม รวมทั้งได้จัดนิทรรศการในวันสำคัญทางศาสนา เช่น วันสารทไทย เป็นต้น

### มาตรฐานที่ 7 มาตรฐานด้านการบริหารจัดการ

มาตรฐาน/ตัวบ่งชี้	ปีงบประมาณ			ผลการประเมินปี 2547	หมายเหตุ
	2545	2546	2547		
มาตรฐานที่ 7 มาตรฐานด้านการบริหารจัดการ ตัวบ่งชี้					
7.1 ร้อยละของเงินเดือนบุคลากรทุกประเภท ต้องบดำเนินการทั้งหมด	31.34	34.52	42.42		
7.7 ร้อยละของค่าใช้จ่ายในการพัฒนาบุคลากร	.14	.15	.31		
7.9 จำนวนครั้งของความไม่ปลอดภัย	2	-	-		
องค์ประกอบ	ปีงบประมาณ			หมายเหตุ	
	2545	2546	2547		
องค์ประกอบที่ 1 ปรัชญา/ปณิธาน/วิสัยทัศน์ พันธกิจ วัตถุประสงค์และแผนงาน					
1.1 มีวิสัยทัศน์ พันธกิจ และวัตถุประสงค์					
(1) มีการกำหนดให้สอดคล้องกับวิสัยทัศน์และ พันธกิจของมหาวิทยาลัย เพื่อเป็นแนวทางในการ ดำเนินงานไว้เป็นลายลักษณ์อักษร		1.0	1.0		
(2) นำวิสัยทัศน์ พันธกิจ และวัตถุประสงค์ จัดทำเป็น แผนกลยุทธ์เพื่อสู่การปฏิบัติอย่างเป็นรูปธรรม		1.0	1.0		
(3) ทบทวนวิสัยทัศน์ พันธกิจ ตามรอบที่กำหนด		0.8	0.8		
(4) บุคลากรมีส่วนร่วมแสดงความคิดเห็นต่อวิสัยทัศน์ และพันธกิจ		1.0	1.0		
(5) นำผลการทบทวนและข้อคิดเห็นของบุคลากรต่อ วิสัยทัศน์ พันธกิจมาพิจารณาปรับปรุงวิสัยทัศน์ และพันธกิจทุกครั้ง		0.8	0.8		
<b>รวม</b>		<b>4.6</b>	<b>4.6</b>		

องค์ประกอบ	ปีงบประมาณ			หมายเหตุ
	2545	2546	2547	
<b>1.2 นโยบายและแผน</b>				
(1) มีการกำหนดนโยบายและแผนให้สอดคล้องกับ วัตถุประสงค์ วิสัยทัศน์ และพันธกิจ		1.0	1.0	
(2) บุคลากรรับรู้ ปฏิบัติและมีส่วนร่วมในการกำหนด นโยบาย		0.8	1.0	
(3) ดำเนินงานให้บรรลุเป้าหมายตามที่ระบุในแผนฯ		0.8	0.8	
(4) ประเมินผลการดำเนินงานระหว่างและเมื่อ สิ้นสุดแผน		0.8	0.8	
(5) นำผลการประเมินมาปรับปรุงแผนฯ และการ ดำเนินงาน		0.8	1.0	
<b>รวม</b>		<b>4.2</b>	<b>4.6</b>	
<b>สรุปผลการประเมินองค์ประกอบที่ 1</b>		<b>4.4</b>	<b>4.6</b>	
<b>องค์ประกอบที่ 7 การบริหารจัดการ</b>				
<b>7.1 โครงสร้างและการดำเนินงานบริหาร</b>				
(1) มีโครงสร้างองค์กรและโครงสร้างการบริหาร ตามภารกิจ		1.0	0.8	
(2) มีการบริหารงานตามโครงสร้างองค์กรและระบบ บริหารที่กำหนด		0.6	0.8	
(3) มีการประชุมเพื่อประเมินผลและติดตามงาน		0.8	0.8	
(4) นำผลการประชุมมาปรับปรุงแก้ไข		0.8	0.8	
(5) บุคลากรมีส่วนร่วมในการปฏิบัติงานและปรับปรุง การบริหาร		0.8	1.0	
<b>รวม</b>		<b>4.0</b>	<b>4.2</b>	

องค์ประกอบ	ปีงบประมาณ			หมายเหตุ
	2545	2546	2547	
<b>7.2 ผู้บริหาร</b>				
(1) มีระบบการสรรหาผู้บริหารที่มีคุณวุฒิ คุณสมบัติ และภาวะผู้นำที่สอดคล้องกับพันธกิจและภารกิจ		0.6	0.8	
(2) ผู้บริหารปฏิบัติหน้าที่ตามพันธกิจและภารกิจ อย่างมีประสิทธิภาพ		0.8	0.8	
(3) ประเมินการปฏิบัติงานของผู้บริหารตามกรอบ พันธกิจและภารกิจ		0.8	0.8	
(4) นำผลการประเมินฯ มาพัฒนาการปฏิบัติงาน		0.8	0.8	
(5) บุคลากรมีส่วนร่วมในการสรรหาและประเมินการ ปฏิบัติงานของผู้บริหาร		0.4	0.6	
<b>รวม</b>		<b>3.4</b>	<b>3.8</b>	
<b>7.3 บุคลากร</b>				
(1) มีการสรรหาบุคลากรที่มีคุณวุฒิ คุณสมบัติ ที่สอดคล้องกับตำแหน่ง พันธกิจ และภารกิจ		1.0	1.0	
(2) ปฏิบัติหน้าที่ตามพันธกิจและภารกิจ อย่างมีประสิทธิภาพ		0.8	0.8	
(3) ประเมินบุคลากรและพิจารณาความดีความชอบ อย่างเป็นระบบ เปิดเผย และสอดคล้องกับภารกิจ ของตำแหน่ง		0.8	0.8	
(4) นำผลการประเมินมาพัฒนาบุคลากรและ พัฒนาการปฏิบัติงาน		0.8	0.8	
(5) บุคลากรมีส่วนร่วมในการประเมินตนเองและ ผู้ร่วมงาน		0.4	1.0	
<b>รวม</b>		<b>3.8</b>	<b>4.4</b>	

องค์ประกอบ	ปีงบประมาณ			หมายเหตุ
	2545	2546	2547	
<b>7.4 การพัฒนาบุคลากร</b>				
(1) มีแผนพัฒนาบุคลากรที่สอดคล้องกับวิสัยทัศน์ พันธกิจ และวัตถุประสงค์		1.0	1.0	
(2) ดำเนินงานให้บรรลุเป้าหมายตามที่ระบุในแผนฯ		0.8	0.8	
(3) ประเมินผลการพัฒนาบุคลากรทุกโครงการ/ กิจกรรมและประเมินคุณภาพ โดยภาพรวมทุกปี		0.8	0.8	
(4) นำผลประเมินฯ มาพัฒนาการพัฒนาบุคลากร		0.8	0.8	
(5) บุคลากรมีส่วนร่วมในการวางแผนพัฒนาตนเอง		0.8	1.0	
<b>รวม</b>		<b>4.2</b>	<b>4.4</b>	
<b>7.5 ระบบข้อมูลและสารสนเทศ</b>				
(1) มีแผนงานด้านระบบข้อมูลและสารสนเทศ ที่สอดคล้องกับการบริหารของมหาวิทยาลัย		0.8	1.0	
(2) จัดระบบข้อมูลและสารสนเทศที่ทันเหตุการณ์ สอดคล้องกับการบริหารจัดการ		0.6	0.8	
(3) ประเมินระบบข้อมูลและสารสนเทศตามรอบ ที่กำหนด		0.6	0.6	
(4) นำผลการประเมินฯ มาพัฒนาระบบข้อมูลและ สารสนเทศ		0.6	0.6	
(5) บุคลากรมีส่วนร่วมในการให้ ใช้และประเมินระบบ ข้อมูลและสารสนเทศ		0.4	0.6	
<b>รวม</b>		<b>3.0</b>	<b>3.6</b>	

องค์ประกอบ	ปีงบประมาณ			หมายเหตุ
	2545	2546	2547	
<b>7.6 กิจกรรม 5 ส/กิจกรรมคุณภาพอื่น ๆ</b>				
(1) มีนโยบาย แผนการดำเนินกิจกรรม 5 ส/กิจกรรมคุณภาพอื่น ๆ		0.8	1.0	
(2) จัดกิจกรรม 5 ส/กิจกรรมคุณภาพอื่น ๆ อย่างต่อเนื่อง		0.8	0.8	
(3) ประเมินกิจกรรม 5 ส/กิจกรรมคุณภาพอื่น ๆ อย่างน้อยปีละครั้ง		0.8	0.8	
(4) นำผลการประเมินมาพัฒนาการจัดกิจกรรม 5 ส/กิจกรรมคุณภาพอื่น ๆ		0.8	1.0	
(5) บุคลากรมีส่วนร่วมในการดำเนินกิจกรรม 5 ส/กิจกรรมคุณภาพอื่น ๆ		0.8	1.0	
<b>รวม</b>		<b>4.0</b>	<b>4.6</b>	
<b>7.7 ความปลอดภัย</b>				
(1) มีแผนงานด้านระบบความปลอดภัยครอบคลุมทั้งภายในและภายนอกอาคาร		1.0	0.8	
(2) ปฏิบัติงานให้บรรลุเป้าหมายตามแผนที่ระบุไว้ในแผน		1.0	0.8	
(3) ประเมินความปลอดภัยทั้งภายในและภายนอกอาคาร		0.8	0.8	
(4) นำผลการประเมินมาพัฒนาฯ ระบบความปลอดภัยทั้งภายในและภายนอกอาคาร		0.8	0.8	
(5) บุคลากรมีส่วนร่วมในการดำเนินการให้มีความปลอดภัย		0.8	0.8	
<b>รวม</b>		<b>4.4</b>	<b>4.0</b>	
<b>สรุปผลการประเมินองค์ประกอบที่ 7</b>		<b>3.8</b>	<b>4.1</b>	

องค์ประกอบ	ปีงบประมาณ			หมายเหตุ
	2545	2546	2547	
<b>องค์ประกอบที่ 8 การเงินและงบประมาณ</b>				
(1) มีการกำหนดกรอบวงเงินงบประมาณและ/หรือ สัดส่วนงบประมาณจากแหล่งต่าง ๆ และมีระบบการจัดสรรให้สอดคล้องกับพันธกิจและภารกิจ		0.8	0.8	
(2) จัดหาและจัดสรรงบประมาณตามพันธกิจและภารกิจ		0.8	1.0	
(3) มีระบบบัญชีงบประมาณที่ตรวจสอบได้และมีการประเมินระบบการเงินและงบประมาณทุกปี		0.8	1.0	
(4) นำผลการประเมินมาพัฒนาระบบการเงินและงบประมาณ		0.8	1.0	
(5) ให้อุคลากรมีส่วนร่วมรับรู้ เสนอแนะ ประเมินผลระบบการเงินและงบประมาณ		0.8	0.8	
<b>รวม</b>		<b>4.0</b>	<b>4.6</b>	
<b>สรุปผลการประเมินองค์ประกอบที่ 8</b>		<b>4.0</b>	<b>4.6</b>	

### รายละเอียดผลการดำเนินงานเพื่อตอบสนองมาตรฐานด้านการบริหารจัดการ

#### องค์ประกอบที่ 1 วิสัยทัศน์ พันธกิจ วัตถุประสงค์ และแผนงาน

1.1 ฝ่ายหอสมุดคุณหญิงหลงฯ ยังคงใช้วิสัยทัศน์ พันธกิจที่ได้กำหนดไว้ในปี 2543 เป็นแนวทางในการดำเนินงาน โดยเปลี่ยนจุดเน้นจากการให้บริการห้องสมุดแบบดั้งเดิมเป็นห้องสมุดดิจิทัล (Digital Library) ที่ผู้ใช้บริการสามารถสืบค้นสารสนเทศทุกประเภทผ่านระบบเครือข่าย โดยมีข้อจำกัดน้อยที่สุดทั้งด้านเวลา และสถานที่ [1.1.1] สำหรับกรอบแนวคิดในการบริหารจัดการเชิงกลยุทธ์ ยึดตามแผนกลยุทธ์สำนักวิทยบริการ [1.1.2] เน้นเรื่องหลัก ๆ 3 ด้านคือ สารสนเทศและห้องสมุด เทคโนโลยีสารสนเทศ และการบริหารจัดการ



1.2 ฝ่ายหอสมุดคุณหญิงหลงฯ ได้แปลงแผนกลยุทธ์สู่แผนปฏิบัติ ปี 2546 – 2547 โดยให้บุคลากรทุกคนมีส่วนร่วม [1.2.1]

ในปีงบประมาณ 2547 ฝ่ายหอสมุดคุณหญิงหลงฯ ดำเนินงานบรรลุตามแผนงานทั้งในด้านการจัดการสารสนเทศอิเล็กทรอนิกส์ การพัฒนาฐานข้อมูล และการบริการสารสนเทศ กล่าวคือสามารถจัดหาทรัพยากรสารสนเทศอิเล็กทรอนิกส์เพิ่มขึ้น มีการพัฒนา Digital Collection และพัฒนาฐานข้อมูลเฉพาะด้านทั้งผลงานวิจัยมหาวิทยาลัยสงขลานครินทร์ ข้อมูลภาคใต้ วิทยุทัศน์ ข้อสอบเก่า วิทยานิพนธ์ สารบัญหนังสือภาษาต่างประเทศ สารบัญวารสารใหม่ มีการพัฒนาความร่วมมือในการจัดหา การดำเนินการ และการใช้ทรัพยากรร่วมกันทั้งระหว่างห้องสมุดวิทยาเขต ห้องสมุดมหาวิทยาลัยส่วนภูมิภาค ห้องสมุดมหาวิทยาลัยส่วนกลาง รวมทั้งหน่วยงานอื่น ๆ เช่น สกอ. จัดกิจกรรมให้การศึกษากับผู้ใช้บริการ และกิจกรรมส่งเสริมการใช้บริการในหลายรูปแบบ เน้นการประชาสัมพันธ์กิจกรรมและข่าวสารใหม่ ๆ ทุกช่องทาง มีการประเมินผลการให้บริการอย่างต่อเนื่อง รวมทั้งแก้ปัญหา ด้านโครงสร้างพื้นฐานทางเทคโนโลยีสารสนเทศ ทั้งการจัดหาอุปกรณ์ บุคลากร และระบบเครือข่าย ในปีงบประมาณ 2547 มหาวิทยาลัยได้เช่าช่องทางพิเศษสำหรับการสืบค้นวารสารอิเล็กทรอนิกส์ จากเดิม 128 kbps เป็น 256 kbps

มีการติดตามและประเมินผลการปฏิบัติงานตามแผนปฏิบัติงาน [1.2.2] และตาม KPIs [ภาคผนวก] โดยให้ผู้ปฏิบัติงานและผู้ใช้บริการมีส่วนร่วม ซึ่งฝ่ายหอสมุดฯ ได้นำผลการประเมินในส่วนที่เป็นปัญหาอุปสรรคมาปรับปรุงและพัฒนางาน ส่วนปัญหาอุปสรรคที่ไม่สามารถดำเนินการได้ เนื่องจากเป็นปัจจัยที่อยู่นอกเหนือการควบคุม ได้เสนอมหาวิทยาลัยพิจารณา เช่น การทบทวนโครงสร้างฝ่ายหอสมุดคุณหญิงหลงฯ ที่สังกัดสำนักวิทยบริการ [1.2.3] โครงการก่อสร้างอาคารหอสมุดอรรถกระวีสุนทร [1.2.4] การของบประมาณสนับสนุนในการจัดหาอุปกรณ์คอมพิวเตอร์ [1.2.5] และการขอบุคลากร IT มาช่วยงานห้องสมุด [1.2.6] ได้รับจัดสรรนักวิชาการอุดมศึกษา อัตราจ้างมา 2 ตำแหน่ง

### จุดอ่อน

-

### จุดแข็ง

บุคลากรมีศักยภาพ พร้อมที่จะเรียนรู้และปรับเปลี่ยนกระบวนการทำงาน  
บุคลากรส่วนใหญ่มีความรู้ทางด้านเทคโนโลยีสารสนเทศ ส่งผลให้การดำเนินงานห้องสมุดดิจิทัล  
เป็นไปได้อย่างสะดวก

### โอกาส

ตามแผนพัฒนามหาวิทยาลัยปี พ.ศ. 2546 – 2549 เป็นการพัฒนามหาวิทยาลัยให้เป็น  
มหาวิทยาลัยที่มีการวิจัยเป็นฐาน และเน้นการผลิตบัณฑิตศึกษา ห้องสมุดจึงเป็นหน่วยงานที่สำคัญในการ  
สนับสนุนนโยบายดังกล่าว

ผู้บริหารมหาวิทยาลัยให้ความสำคัญและสนับสนุนงบประมาณ

### ปัจจัยคุกคาม

นโยบายการปรับลดงบประมาณ และการจัดสรรงบประมาณของมหาวิทยาลัย ซึ่งส่วนใหญ่จัดสรร  
ให้เท่าวงเงินที่ได้รับในปีงบประมาณที่ผ่านมา หรือบางปีน้อยกว่าปีที่ผ่านมา ทำให้เป็นอุปสรรคต่อการ  
ดำเนินงาน เนื่องจากวัสดุการศึกษาประเภทวารสาร และฐานข้อมูลจะมีราคาเพิ่มประมาณ ร้อยละ 10-13/  
ปี ทำให้ไม่สามารถจัดหาวัสดุการศึกษาเพิ่มเพื่อรองรับสาขา หลักสูตรที่เปิดใหม่ได้

ปัญหาเรื่องลิขสิทธิ์ ยังเป็นอุปสรรคต่อการดำเนินงานของห้องสมุดดิจิทัล

### กลยุทธ์/แผนพัฒนา

จัดทำแผนปฏิบัติการ ปีงบประมาณ 2548 กำหนดผู้รับผิดชอบและการติดตามผลการดำเนินงาน  
[2.7.2.5]

## องค์ประกอบที่ 7 การบริหารจัดการ

### 7.1 โครงสร้างและการดำเนินงานบริหาร

มีโครงสร้างองค์กรตามที่ กม.อนุมัติ มีฐานะเป็นฝ่าย สังกัดสำนักวิทยบริการ มหาวิทยาลัย สงขลานครินทร์ วิทยาเขตปัตตานี ในการบริหารงานของฝ่ายหอสมุดคุณหญิงหลงฯ จะขึ้นกับรองอธิการบดีฝ่ายวิชาการ

การบริหารงานภายใน แบ่งเป็น 3 กลุ่มงานตามภารกิจคือ กลุ่มงานเทคนิค กลุ่มงานบริการ และกลุ่มงานธุรการ

#### จุดอ่อน

การบริหารงานภายใต้โครงสร้างของสำนักวิทยบริการ ยังไม่ชัดเจน มีความซ้ำซ้อนและขาดความคล่องตัว

คณะกรรมการห้องสมุดวิทยาเขตหาดใหญ่ ยังไม่มีบทบาทในการพัฒนาและส่งเสริมกิจกรรมของห้องสมุด

#### จุดแข็ง

มีการบริหารงานในแนวราบ บุคลากรมีส่วนร่วม

#### โอกาส

-

#### ปัจจัยคุกคาม

-

#### กลยุทธ์/แผนพัฒนา

1. จัดทำโครงการจัดตั้งสำนักหอสมุดคุณหญิงหลง อรรถกระวีสุนทร เสนอมหาวิทยาลัย พิจารณาในปีงบประมาณ 2548

2. นำวาระการทบทวนบทบาทและหน้าที่ของคณะกรรมการห้องสมุดวิทยาเขตหาดใหญ่เข้าหารือในที่ประชุมคณะกรรมการห้องสมุดวิทยาเขตหาดใหญ่ ประมาณเดือน มกราคม 2548

## 7.2 ผู้บริหาร

มหาวิทยาลัยยังไม่ได้กำหนดวิธีปฏิบัติในการสรรหาหัวหน้าฝ่ายหอสมุดคุณหญิงหลงฯ แต่ได้กำหนดเป็นการภายในให้ดำรงตำแหน่งเป็นวาระ 4 ปี ส่วนหัวหน้ากลุ่มงาน ใช้วิธีการสรรหา โดยให้บุคลากรทุกคนมีส่วนร่วม และมีวาระการดำรงตำแหน่ง 2 ปี [7.2.1]

ในปีงบประมาณ 2547 มีการประเมินผลการปฏิบัติงานของหัวหน้าฝ่ายหอสมุดคุณหญิงหลงฯ และหัวหน้ากลุ่มงานตามข้อตกลงเกี่ยวกับภาระงาน ใช้วิธีการประเมินแบบ 360 องศา [7.2.2] รวมทั้งมีการประเมินเพื่อพิจารณาความดี ความชอบ ปีละ 2 ครั้ง ตามแบบประเมินผลการปฏิบัติงานเพื่อประกอบการพิจารณาความดีความชอบ สำหรับข้าราชการสาย ข ค ซึ่งจะประเมินโดยผู้บังคับบัญชาเท่านั้น

### จุดอ่อน

ยังไม่มีระเบียบรองรับการดำรงตำแหน่งหัวหน้าฝ่ายเป็นวาระ ทำให้เป็นตำแหน่งรักษาการมาตั้งแต่ปี พ.ศ. 2532 และตำแหน่งหัวหน้ากลุ่มงานเป็นตำแหน่งภายในยังไม่ถูกต้องตามกฎหมาย

### จุดแข็ง

การกำหนดวาระในการดำรงตำแหน่งของหัวหน้าฝ่ายหอสมุดคุณหญิงหลงฯ และหัวหน้ากลุ่มงาน ทำให้บุคลากรได้มีโอกาสหมุนเวียนมาช่วยพัฒนาห้องสมุด

### โอกาส

-

### ปัจจัยคุกคาม

-

### กลยุทธ์/แผนพัฒนา

โครงการจัดตั้งสำนักหอสมุดคุณหญิงหลง อรรถกระวีสุนทร จะทำให้โครงสร้างการบริหารงานภายในถูกต้องตามกฎหมาย

### 7.3 บุคลากร

ฝ่ายหอสมุดคุณหญิงหลงฯ ดำเนินการสรรหาบุคลากรโดยกำหนดคุณสมบัติ คุณสมบัติ และ ความรู้ความสามารถเฉพาะตำแหน่ง ตามมาตรฐานกำหนดตำแหน่ง มีการแต่งตั้งคณะกรรมการเพื่อดำเนินการคัดเลือกโดยวิธีสอบข้อเขียน ปฏิบัติ และสัมภาษณ์ เพื่อให้ได้บุคลากรที่มีความรู้ความสามารถเหมาะสมกับตำแหน่งและภาระงานที่รับผิดชอบ

บุคลากรมีคู่มือในการปฏิบัติงานและปฏิบัติงานตามภารกิจที่ได้รับมอบหมายตามขอบเขตภาระงานของกลุ่มงาน มีการทบทวนภาระของบุคลากรเพื่อเกลี่ยภาระงานให้เหมาะสม สำหรับภาระงานที่มีปริมาณมาก เช่น การนำทรัพยากรสารสนเทศกำหนดให้เป็นภาระงานรวมที่บุคลากรรับผิดชอบร่วมกัน นอกจากนี้ได้มีการหมุนเวียนบุคลากรจากกลุ่มงานบริการ และกลุ่มงานเทคนิค ให้บริการตอบคำถาม บริการยืม-คืนทรัพยากรสารสนเทศ และบริการวารสารในช่วงเวลา 11.45-13.00 น.

ฝ่ายหอสมุดคุณหญิงหลงฯ สนับสนุนและส่งเสริมให้บุคลากรมีความก้าวหน้าโดยการเปลี่ยนตำแหน่ง โดยพิจารณาและประเมินจากผลการปฏิบัติงานและการพัฒนางาน ในปีงบประมาณ 2547 บุคลากรฝ่ายหอสมุดคุณหญิงหลงฯ มีบรรณารักษ์ชำนาญการ ระดับ 8 เพิ่มขึ้น 1 อัตรา และมีบุคลากรได้รับการเปลี่ยนตำแหน่ง จำนวน 10 อัตรา ในจำนวนนี้เป็นข้าราชการ 1 อัตรา และลูกจ้างประจำ 9 อัตรา

การประเมินผลการปฏิบัติงานของบุคลากรตามข้อตกลงเกี่ยวกับภาระงาน ใช้วิธีการประเมินแบบ 360 องศา [7.2.2] ให้บุคลากรทุกระดับมีส่วนร่วมในการประเมิน สำหรับการประเมินเพื่อพิจารณาความดีความชอบดำเนินการตามหลักเกณฑ์ และวิธีการที่มหาวิทยาลัยกำหนด บุคลากรทุกคนรับทราบผลการประเมิน

#### จุดอ่อน

วิธีการประเมินแบบ 360 องศาที่นำมาใช้ในการประเมินผลการปฏิบัติงานตามข้อตกลงเกี่ยวกับภาระงาน ยังมีข้อบกพร่องและไม่เหมาะสมเท่าที่ควร ผลการประเมินไม่สามารถสะท้อนผลการปฏิบัติงานได้อย่างชัดเจน เนื่องจากกรรมการมีความหลากหลายมากเกินไปและมาตรฐานในการประเมินแตกต่างกัน

#### จุดแข็ง

บุคลากรฝ่ายหอสมุดคุณหญิงหลงฯ มีความรู้ความสามารถและมีศักยภาพ มีความพร้อมในการพัฒนาตนเองและมีการพัฒนางานอย่างต่อเนื่องในปีงบประมาณ 2547 ฝ่ายหอสมุดคุณหญิงหลงฯ มีบรรณารักษ์ชำนาญการ ระดับ 8 จำนวน 7 คน

จัดทำมาตรฐานภาระงาน เพื่อใช้ในการประเมินภาระงานของบุคลากร

## ปัจจัยคุกคาม

-

## โอกาส

บุคลากรฝ่ายหอสมุดคุณหญิงหลงฯ มีโอกาสก้าวหน้าในวิชาชีพ มีการกำหนดตำแหน่งชำนาญการสำหรับพนักงานห้องสมุด และบรรณารักษ์ นอกจากนี้ยังส่งเสริมและสนับสนุนให้บุคลากรที่มีการพัฒนางานได้รับการเลื่อนตำแหน่ง

## กลยุทธ์/แผนพัฒนา

วิเคราะห์และสรุปปัญหาจากการประเมิน เพื่อปรับวิธีการประเมินแบบ 360 องศา ให้มีความเหมาะสมมากยิ่งขึ้น [7.3.1]

นำเทคโนโลยีมาใช้ในการดำเนินงาน เพื่อทดแทนอัตรากำลังบุคลากรที่กำลังเกษียณอายุ

## 7.4 การพัฒนาบุคลากร

ฝ่ายหอสมุดคุณหญิงหลงฯ มีแผนพัฒนาบุคลากรที่สอดคล้องกับวัตถุประสงค์ วิสัยทัศน์ และพันธกิจของห้องสมุด ครอบคลุมการพัฒนาบุคลากรทุกระดับ

ปีงบประมาณ 2547 ฝ่ายหอสมุดคุณหญิงหลงฯ ได้พัฒนาบุคลากรตามแผนที่กำหนด [7.4.1] จำนวน 4 โครงการ คือโครงการอบรม PowerPoint [7.4.2] โครงการจัดการ Web Site ด้วย CMS [7.4.3] โครงการสัมมนา เรื่อง การพัฒนาระบบประเมินผลการปฏิบัติงานและการพัฒนาตัวชี้วัดความสำเร็จของการปฏิบัติงาน จัดร่วมกับสำนักวิทยบริการ ส่วนโครงการอบรมให้ความรู้ด้านระบบประกันคุณภาพฝ่ายหอสมุดคุณหญิงหลงฯ ได้ส่งบุคลากรเข้าร่วมโครงการที่สำนักประกันคุณภาพจัด นอกจากนี้ยังได้จัดโครงการที่ไม่ได้กำหนดไว้ในแผนพัฒนาบุคลากร แต่ได้พิจารณาแล้วเห็นว่ามีมีความจำเป็น และเป็นประโยชน์ช่วยให้การปฏิบัติงานมีประสิทธิภาพยิ่งขึ้น จำนวน 3 โครงการ คือ โครงการอบรมการจัดการบรรณานุกรม : Endnote โครงการอบรมการใช้งานระบบการลาหยุดราชการบนฐานข้อมูล MIS DSS และโครงการการประชุมเชิงปฏิบัติการเรื่อง การกำหนดมาตรฐานภาระงานและการพัฒนาตัวชี้วัดความสำเร็จของการปฏิบัติงาน [7.4.4]

นอกเหนือจากนี้ ฝ่ายหอสมุดคุณหญิงหลงฯ ได้ร่วมโครงการพัฒนาบุคลากรกับสำนักวิทยบริการ อีก 1 โครงการ คือ โครงการการศึกษาคุณงานด้านห้องสมุดและเทคโนโลยีสารสนเทศ ณ มหาวิทยาลัยในประเทศมาเลเซียและประเทศสิงคโปร์ สำหรับโครงการพัฒนาบุคลากรที่จัดโดยหน่วยงานภายใน/ภายนอก

มหาวิทยาลัย ฝ่ายหอสมุดคุณหญิงหลงฯ ได้พิจารณาส่งบุคลากรที่เกี่ยวข้องเข้าร่วมกิจกรรม จำนวนทั้งสิ้น 46 ครั้ง

ในปีงบประมาณ 2547 บุคลากรของฝ่ายหอสมุดคุณหญิงหลงฯ ทุกคน ได้รับการพัฒนาอย่างน้อย 1 ครั้ง เป็นไปตามเป้าหมายที่กำหนดไว้ใน KPIs

มีการประเมินและสรุปผลการอบรม [7.4.5] เพื่อนำผลการประเมินมาปรับปรุงพัฒนางานและปรับปรุงการพัฒนาบุคลากร และมีการจัดเก็บข้อมูลการพัฒนาบุคลากรทุกคน เพื่อให้ทราบแนวทางในการพัฒนาตนเอง และเป็นข้อมูลในการพัฒนาบุคลากรของฝ่ายหอสมุดคุณหญิงหลงฯ

ฝ่ายหอสมุดคุณหญิงหลงฯ ได้เปิดโอกาสให้บุคลากรทุกคนมีส่วนร่วมในการวางแผนพัฒนาตนเอง โดยมีการสำรวจความต้องการในการพัฒนาของบุคลากรทุก 2 ปี และสรุปผลจากการสำรวจ นำมาพิจารณาเพื่อผนวกกับความต้องการของหน่วยงาน จัดทำเป็นโครงการพัฒนาบุคลากร

#### จุดอ่อน

-

#### จุดแข็ง

บุคลากรฝ่ายหอสมุดคุณหญิงหลงฯ มีความกระตือรือร้น และพร้อมที่จะพัฒนางานอย่างสม่ำเสมอ และฝ่ายหอสมุดคุณหญิงหลงฯ มีความพร้อมในด้านสถานที่ อุปกรณ์ ได้รับงบประมาณอย่างเพียงพอ และผู้บริหารเห็นความสำคัญและให้การสนับสนุนพัฒนาบุคลากรเป็นอย่างดี

#### โอกาส

มหาวิทยาลัยให้ความสำคัญและได้กำหนดแผนกลยุทธ์ในการพัฒนาบุคลากรในช่วงปี พ.ศ. 2546 – 2549 ไว้อย่างชัดเจน

### 7.5 ระบบข้อมูลสารสนเทศ

ฝ่ายหอสมุดคุณหญิงหลงฯ ได้กำหนดแผนการพัฒนาระบบข้อมูลและสารสนเทศ เพื่อการบริหารจัดการไว้ในแผนปฏิบัติการ ปี 2546 – 2547 ทั้ง 3 ด้านคือ ระบบ MIS เพื่อการบริหารงานบุคคล ระบบ MIS เพื่อการจัดหาครุภัณฑ์ และระบบ MIS เพื่อการวางแผน [1.2.1]

อย่างไรก็ตามเนื่องจากระบบดังกล่าว ส่วนหนึ่งฝ่ายหอสมุดฯ ได้ใช้ร่วมกับระบบ MIS ของมหาวิทยาลัย ซึ่งเป็นระบบกลางที่สามารถใช้ร่วมกันได้ ทำให้การพัฒนาระบบดังกล่าวยังไม่ได้ดำเนินการตามแผนงาน ต้องรอระบบของมหาวิทยาลัย ซึ่งพัฒนายังไม่เสร็จ เพื่อไม่ให้เกิดความซ้ำซ้อน

### จุดอ่อน

การพัฒนาระบบ MIS ของมหาวิทยาลัย ยังไม่เสร็จทำให้ฝ่ายหอสมุดฯ ไม่สามารถวางแผนพัฒนาในส่วนที่มหาวิทยาลัยไม่สามารถสนับสนุนได้

### จุดแข็ง

-

### โอกาส

-

### ปัจจัยคุกคาม

การพัฒนาระบบ MIS ของมหาวิทยาลัยค่อนข้างล่าช้า ยังไม่สามารถใช้งานได้ทั้งระบบ ทำให้หน่วยงานพัฒนาช้าขึ้นในบางส่วนที่ต้องการใช้งาน

### กลยุทธ์/แผนพัฒนา

จัดเก็บข้อมูลที่เป็นต้องใช้ในการบริหารจัดการไว้ในคอมพิวเตอร์และมีการ Update ให้ทันสมัยตลอดเวลาในปีงบประมาณ 2548

### 7.6 กิจกรรม 5 ส/กิจกรรมคุณภาพอื่น ๆ

ฝ่ายหอสมุดคุณหญิงหลง อรรถกระวีสุนทร ดำเนินกิจกรรม 5 ส ตามแผนงาน [7.6.1] อย่างต่อเนื่อง มีการแต่งตั้งคณะกรรมการกิจกรรม 5 ส เป็นลายลักษณ์อักษร เพื่อรับผิดชอบดูแลและดำเนินกิจกรรม 5 ส ให้เป็นไปอย่างต่อเนื่องและจริงจัง ฝ่ายหอสมุดคุณหญิงหลงฯ ได้รับความร่วมมือเป็นอย่างดีจากบุคลากรทุกระดับ มีการติดตามผลการทำกิจกรรม 5 ส อย่างต่อเนื่อง กระตุ้นให้บุคลากรมีความกระตือรือร้นในการทำกิจกรรม 5 ส และให้บุคลากรทุกระดับมีส่วนร่วมในการทำกิจกรรม 5 ส ทั้งที่เป็นกิจกรรมของห้องสมุดเองและกิจกรรม 5 ส ของสำนักงานอธิการบดี โดยมีเกณฑ์มาตรฐานการทำกิจกรรม 5 ส ของสำนักงานอธิการบดีเป็นหลัก [7.6.2]

### จุดอ่อนและแนวทางแก้ไข

กิจกรรม 5 ส แม้จะดำเนินการมาอย่างต่อเนื่อง แต่บุคลากรบางส่วนยังไม่ได้ทำกิจกรรม 5 ส จนเป็นปกตินิสัย ควรมีการกระตุ้นบุคลากรให้เกิดความรู้สึกอยากทำกิจกรรม 5 ส เป็นกิจวัตร



## จุดแข็ง

ผู้บริหารฝ่ายหอสมุดคุณหญิงหลงฯ ให้ความสำคัญและการสนับสนุนการทำกิจกรรม 5 ส อย่างจริงจัง เปิดโอกาสให้คณะกรรมการกิจกรรม 5 ส ได้ศึกษาและดูงานนอกสถานที่

## โอกาส

การทำกิจกรรม 5 ส ร่วมกับสำนักงานอธิการบดี ทั้งในส่วนของตัวแทนที่เป็นคณะกรรมการฝ่ายต่าง ๆ ของกิจกรรม 5 ส สำนักงานอธิการบดี หรือแม้แต่บุคลากรห้องสมุดที่มีโอกาสเข้าร่วมกิจกรรม 5 ส ของสำนักงานอธิการบดี หรือการได้ไปศึกษาดูงานนอกสถานที่ ล้วนส่งเสริมให้บุคลากรทุกคนได้มีโอกาสแลกเปลี่ยนความรู้ ความคิดเห็น และประสบการณ์เกี่ยวกับการทำกิจกรรม 5 ส และสามารถนำมาเป็นแนวทางในการปรับปรุงกิจกรรมให้มีประสิทธิภาพมากยิ่งขึ้น

## ปัจจัยคุกคาม

-

## กลยุทธ์/แผนพัฒนา

จัดกิจกรรมรณรงค์ให้บุคลากรทำกิจกรรม 5 ส 2 โครงการในปีงบประมาณ 2548 คือ โครงการประกวดดาวเด่นกิจกรรม 5 ส [7.6.3] และ การจัดบอร์ดกิจกรรม 5 ส

## 7.7 ความปลอดภัย

ฝ่ายหอสมุดคุณหญิงหลงฯ มีแผนปฏิบัติการด้านความปลอดภัยและสุขอนามัยในการทำงานเพื่อป้องกันความเสียหายอันจะเกิดต่อชีวิตและทรัพย์สิน และเพื่อสุขอนามัยที่ดีในการปฏิบัติงาน

ปีงบประมาณ 2547 ได้มีการตรวจสอบอุปกรณ์ดับเพลิงภายในอาคาร สภาพความเรียบร้อยของป้ายประกาศและทางหนีไฟฉุกเฉิน ระบบวางระบายน้ำเพื่อป้องกันน้ำท่วมจากหลังคาอาคารหอสมุด รวมไปถึงระบบความปลอดภัยอื่นตามที่กำหนดไว้ในแผนปฏิบัติการ [7.7.1] สำหรับทรัพย์สินของห้องสมุดมีการติดสัญญาณป้องกันหนังสือสิ่งพิมพ์สูญหาย และมีเจ้าหน้าที่ตรวจที่จุดเข้า-ออก เพื่อตรวจสอบและกั้นกรงการเข้าใช้บริการ

สำหรับการรักษาความปลอดภัยในช่วงเปิดทำการล่วงหน้า ได้ประสานงานกับกองอาคารสถานที่เพื่อขอเจ้าหน้าที่รักษาความปลอดภัยมาดูแลความเรียบร้อยเป็นระยะ และตรวจสอบความเรียบร้อยร่วมกับบุคลากรห้องสมุดอีกครั้งก่อนห้องสมุดเปิดทำการ

ในด้านสุขอนามัยในการทำงาน ได้กำหนดผู้รับผิดชอบติดตามและตรวจสอบการทำความสะดวกภายในอาคารทุกวัน และกำหนดให้มีการทำความสะอาดชั้นหนังสือทุกสัปดาห์ และดูแลผู้ทำความสะอาด

ภายในเครื่องคอมพิวเตอร์ที่ให้บริการสืบค้นข้อมูล 6 เดือน/ครั้ง เพื่อลดปริมาณฝุ่นละอองที่เป็นอันตรายต่อสุขภาพของผู้ใช้บริการและผู้ปฏิบัติงาน

### จุดอ่อน

ฝ่ายหอสมุดคุณหญิงหลงฯ ไม่มีเจ้าหน้าที่รักษาความปลอดภัยปฏิบัติงานประจำ ในการดูแลความปลอดภัยของผู้ใช้บริการ บุคลากร และทรัพย์สินของห้องสมุด

### จุดแข็ง

-

### โอกาส

-

### ปัจจัยคุกคาม

ฝ่ายหอสมุดคุณหญิงหลงฯ เป็นหน่วยงานที่ให้บริการกับผู้ใช้งานเป็นจำนวนมาก ทั้งผู้ใช้งานภายใน และภายนอก จึงมีผู้ใช้บริการที่หลากหลาย ยากแก่การควบคุม ประกอบกับช่วงเวลาเปิดให้บริการค่อนข้างดี

## องค์ประกอบที่ 8 การเงินและงบประมาณ

ในการจัดทำคำของบประมาณรายจ่ายประจำปี 2547 ฝ่ายหอสมุดคุณหญิงหลงฯ ได้นำผลการดำเนินงานของปีที่ผ่านมาเป็นข้อมูลในการขอตั้งงบประมาณรายจ่าย รวมทั้งได้แจ้งเวียนบุคลากรเพื่อให้บุคลากรมีส่วนร่วมในการเสนอแนะและแจ้งความต้องการ โดยหัวหน้าฝ่ายหอสมุดฯ หัวหน้ากลุ่มงาน ร่วมพิจารณาและกลั่นกรองตามความจำเป็นในการใช้งาน พร้อมทั้งวางแผนกำหนดกรอบวงเงินงบประมาณให้สอดคล้องกับพันธกิจของหอสมุดฯ ได้จัดทำแผนปฏิบัติงานและแผนการใช้จ่ายเงินงบประมาณประจำปี [8.1] เพื่อให้การใช้จ่ายเงินเป็นไปอย่างมีประสิทธิภาพ

ปีงบประมาณ 2547 ฝ่ายหอสมุดคุณหญิงหลงฯ ได้รับจัดสรรเงินเพื่อใช้จ่ายในการดำเนินงานรวมทุกประเภทเป็นเงินทั้งสิ้น 35.20 ล้านบาท ประกอบด้วยเงินงบประมาณแผ่นดิน 23.50 ล้านบาท [8.2] เงินรายได้มหาวิทยาลัย 11.16 ล้านบาท [8.3] และได้ขออนุมัติเงินสนับสนุนสำหรับจัดซื้อคอมพิวเตอร์เพื่อให้บริการกับผู้ใช้งาน จำนวน 30 เครื่อง ซึ่งมหาวิทยาลัยได้สนับสนุนเงินอุดหนุนโครงการผลิตแพทย์เพิ่มเพื่อชาวชนบท 5.4 แสนบาท [8.4] งบประมาณสำหรับจัดซื้อทรัพยากรสารสนเทศได้รับจัดสรรทั้งสิ้น 14.30 ล้านบาท มีคณะกรรมการห้องสมุดวิทยาเขตหาดใหญ่ ประกอบด้วยรองอธิการบดีฝ่ายวิชาการ รอง

คนบตีคณะต่าง ๆ ผู้อำนวยการศูนย์ หัวหน้าฝ่ายหอสมุดคุณหญิงหลงฯ หัวหน้าฝ่ายหอสมุดวิทยาศาสตร์ สุขภาพ คณะกรรมการชุดดังกล่าวได้ประชุมเพื่อจัดสรรเงินและกำหนดนโยบายในการจัดซื้อทรัพยากรสารสนเทศแต่ละประเภท [2.7.1.2] การใช้จ่ายเงินประเภทค่าตอบแทนใช้สอยและวัสดุสำนักงาน ค่าครุภัณฑ์ ใช้จ่ายตามแผนและงบประมาณที่ได้รับจัดสรร

การใช้จ่ายเงินในปีงบประมาณ 2547 เป็นไปตามแผนและสอดคล้องกับพันธกิจของห้องสมุดฯ โดยใช้จ่ายเงินสำหรับเงินเดือนและค่าจ้างร้อยละ 42.42 ค่าวัสดุทรัพยากรสารสนเทศร้อยละ 49.56 ค่าตอบแทนใช้สอยและวัสดุสำนักงานร้อยละ 7.79 ค่าครุภัณฑ์ร้อยละ 2.03 เงินคงเหลือส่งคืนคลังร้อยละ 0.001 การเสนอข้อมูลรายงานผลการใช้จ่ายเงินแก่ผู้บริหาร ได้จัดทำรายงานผลการใช้จ่ายเงินรายไตรมาส [8.5] เพื่อเป็นข้อมูลในการตรวจสอบการใช้จ่ายเงินให้บรรลุตามแผนและสอดคล้องกับภารกิจ จัดทำรายงานการใช้เงินประจำปีงบประมาณ 2547 [8.6] เพื่อเป็นข้อมูลประกอบการพิจารณาของผู้บริหาร ในการวางแผนของงบประมาณต่อไป การบริหารจัดการได้นำเทคโนโลยีระบบคอมพิวเตอร์เข้ามาใช้ในการพัฒนางานเกี่ยวกับการบันทึกบัญชี การออกใบเสร็จรับเงิน การทำทะเบียนเงินยืมทตรงจ่าย จัดทำโปรแกรมฐานข้อมูลค่าตอบแทน มีการตรวจสอบความถูกต้องของเอกสารการเบิกจ่ายและเป็นไปตามระเบียบกระทรวงการคลัง ออกใบเสร็จรับเงินทุกครั้งเมื่อมีรายการรับเงิน และจัดทำรายงานเงินยืมทตรงจ่าย รายงานเงินคงเหลือประจำวันมีการตรวจสอบตัวเงินโดยคณะกรรมการเก็บรักษาเงินสด

#### จุดอ่อน

-

#### จุดแข็ง

ผู้บริหารของมหาวิทยาลัย ให้ความสำคัญและสนับสนุนจัดสรรงบประมาณเพิ่มเติมอย่างเพียงพอ ทั้งนี้เพื่อให้การดำเนินงานบรรลุตามภารกิจและเป้าหมายที่ได้วางไว้

### มาตรฐานที่ 8 มาตรฐานด้านความสัมพันธ์ของมหาวิทยาลัยกับสังคมและชุมชนภาคใต้

มาตรฐาน/ตัวบ่งชี้	ปีงบประมาณ			ผลการประเมินปี 2547	หมายเหตุ
	2545	2546	2547		
มาตรฐานที่ 8 มาตรฐานด้านความสัมพันธ์ของมหาวิทยาลัยกับสังคมและชุมชนภาคใต้					
<u>ตัวบ่งชี้</u>					
8.1 จำนวนโครงการและผู้เข้าร่วมโครงการพิเศษ เพื่อเปิดโอกาสทางการศึกษาให้เฉพาะกับสังคมและชุมชนภาคใต้	4	1	2		

รายละเอียดผลการดำเนินงานเพื่อตอบสนองมาตรฐานด้านความสัมพันธ์ของมหาวิทยาลัยกับสังคมและชุมชนภาคใต้

### มาตรฐานที่ 8 มาตรฐานด้านความสัมพันธ์ของมหาวิทยาลัยกับสังคมและชุมชนภาคใต้

ฝ่ายหอสมุดคุณหญิงหลงฯ ไม่ได้กำหนดนโยบายและแผนงานด้านความสัมพันธ์กับสังคมและชุมชนภาคใต้ไว้เป็นลายลักษณ์อักษร แต่ลักษณะงานที่ปฏิบัติหลายส่วนมีส่วนอย่างมากในการสร้างความสัมพันธ์ของมหาวิทยาลัยกับสังคมและชุมชนภาคใต้ โดยเฉพาะในฐานะที่เป็นแหล่งสารสนเทศที่ใหญ่ที่สุดในภาคใต้

ในปีงบประมาณ 2547 มีประชาชนจากภายนอกมาใช้บริการห้องสมุด จำนวน 23,702 คน จัดโครงการห้องสมุดเคลื่อนที่ เพื่อนำความรู้ ออกสู่ชุมชนในเขตอำเภอจะนะ อำเภอสะเดา และอำเภอสิงหนคร จำนวน 13 แห่ง จัดวันสัปดาห์ห้องสมุดร่วมกับชมรมคนรักหนังสือจังหวัดสงขลา เพื่อเปิดโอกาสให้ประชาชน นักเรียน นักศึกษาในจังหวัดภาคใต้มาร่วมกิจกรรม ให้บริการห้องประชุมกับหน่วยงานต่าง ๆ ภายนอกมหาวิทยาลัย พร้อมทั้ง บริจาคอุปกรณ์และหนังสือให้กับโรงเรียนในภาคใต้ เป็นต้น

### มาตรฐานที่ 9 มาตรฐานด้านวิเทศสัมพันธ์

มาตรฐาน/ตัวบ่งชี้	ปีงบประมาณ			ผลการประเมินปี 2547	หมายเหตุ
	2545	2545	2547		
มาตรฐานที่ 9 มาตรฐานด้านวิเทศสัมพันธ์ ตัวบ่งชี้					
9.3 จำนวนชาวต่างประเทศที่มาเยี่ยมชมห้องสมุด	44	56	80		
9.7 จำนวนบุคลากรห้องสมุดที่ไปต่างประเทศ	3	2	7		

#### รายละเอียดผลการดำเนินงานเพื่อตอบสนองมาตรฐานด้านวิเทศสัมพันธ์

### มาตรฐานที่ 9 มาตรฐานด้านวิเทศสัมพันธ์

ฝ่ายหอสมุดคุณหญิงหลงฯ ไม่ได้กำหนดนโยบายและแผนงานด้านวิเทศสัมพันธ์ แต่ในฐานะที่เป็นหอสมุดกลาง ของมหาวิทยาลัยสงขลานครินทร์ วิทยาเขตหาดใหญ่ และเป็นแหล่งกลางในการให้บริการสารสนเทศในภาคใต้ จึงมีชาวต่างประเทศมาเยี่ยมชม ศึกษาดูงาน และใช้บริการ

ในปีงบประมาณ 2547 มีชาวต่างประเทศมาเยี่ยมชมฝ่ายหอสมุดคุณหญิงหลงฯ จำนวน 80 คน และบุคลากรของฝ่ายหอสมุดคุณหญิงหลงฯ ไปศึกษาดูงานต่างประเทศ จำนวน 7 คน

### มาตรฐานที่ 10 มาตรฐานด้านระบบประกันคุณภาพภายใน

มาตรฐาน/ตัวบ่งชี้	งบประมาณ			ผลการประเมินปี 2547	หมายเหตุ
	2545	2546	2547		
<b>มาตรฐานที่ 10 มาตรฐานด้านระบบการประกันคุณภาพภายใน</b> <b>ตัวบ่งชี้</b> <b>10.1 มีระบบและกลไกการประกันคุณภาพการศึกษาอย่างต่อเนื่อง</b> <b>1) ระบบและกลไกประกันคุณภาพภายใน</b> 1.1 มีนโยบายการประกันคุณภาพ 1.2 มีผู้รับผิดชอบ/กรรมการ 1.3 มีแผนปฏิบัติการประกันคุณภาพ 1.4 มีแผนพัฒนาบุคลากรด้านประกันคุณภาพ 1.5 มีองค์ประกอบ/ดัชนีคุณภาพตามแนวทางของมหาวิทยาลัย 1.6 มีมาตรฐาน/ตัวบ่งชี้คุณภาพ 1.7 มีเกณฑ์ประเมินคุณภาพ 1.8 มีการจัดทำรายงานประจำปีการประเมินคุณภาพการศึกษา 1.9 มีการประเมินคุณภาพภายใน <b>10.2 ประสิทธิภาพของการประเมินคุณภาพภายใน</b> 1) คะแนนรวมผลการประเมินคุณภาพตามองค์ประกอบ (โดยคณะ/หน่วยงาน) 2) คะแนนรวมผลการประเมินคุณภาพตามองค์ประกอบ (โดยคณะกรรมการประเมินคุณภาพภายใน)					
	✓	✓	✓		
	✓	✓	✓		
	✓	✓	✓		
	✓	✓	✓		
	✓	✓	✓		
	✓	✓	✓		
	✓	✓	✓		
	ไม่มี	✓	✓		
	ไม่มี	✓	✓		
		4.2			
		3.9			

องค์ประกอบ	ปีงบประมาณ			หมายเหตุ
	2545	2546	2547	
<b>องค์ประกอบที่ 9 ระบบและกลไกการประกันคุณภาพ</b>				
<b>9.1 ระบบและกลไกประกันคุณภาพภายใน</b>				
(1) มีนโยบายคุณภาพ แผนปฏิบัติการประกันคุณภาพ องค์ประกอบ ดัชนีคุณภาพ และเกณฑ์การประเมินคุณภาพ คู่มือประกันคุณภาพและ ผู้รับผิดชอบ			1	
(2) พัฒนาระบบการทำงานเพื่อนำไปสู่การประกันคุณภาพ			0.8	
(3) ประเมินคุณภาพภายในตามรอบที่กำหนด			1	
(4) นำผลการประเมินการประกันคุณภาพภายใน มาพัฒนาระบบ			1	
(5) บุคลากรมีส่วนร่วมในการประกันคุณภาพภายใน			1	
<b>รวม</b>	-	4.2	4.8	
<b>9.2 มีการประเมินคุณภาพจากหน่วยงานภายนอก</b>	<b>ไม่มี</b>	<b>มี</b>		
<b>สรุปผลการประเมินองค์ประกอบที่ 9</b>	-	4.2	4.8	
<b>รวมทุกองค์ประกอบ</b>	-	3.9	4.3	

รายละเอียดผลการดำเนินงานเพื่อตอบสนองมาตรฐานด้านระบบประกันคุณภาพภายใน  
มาตรฐานที่ 10 มาตรฐานด้านระบบประกันคุณภาพภายใน

#### องค์ประกอบที่ 9 ระบบและกลไกการประกันคุณภาพ

ในปีงบประมาณ 2547 ฝ่ายหอสมุดคุณหญิงหลงฯ ได้ดำเนินการให้มีระบบการประกันคุณภาพภายในอย่างต่อเนื่อง ตามแผนปฏิบัติการประกันคุณภาพ [9.1.1] ได้มีการจัดตั้งคณะกรรมการประกันคุณภาพชุดใหม่ เพื่อเปิดโอกาสให้บุคลากรได้มีโอกาสเรียนรู้เรื่องคุณภาพ [9.1.2] กำหนดมาตรฐานภาระงาน [4.4] และกำหนดดัชนีชี้วัดหลักรายบุคคล [9.1.3] ฝ่ายหอสมุดคุณหญิงหลงฯ ได้แจ้งเวียนผลการประเมินให้กับบุคลากรรับทราบ [9.2.4] ได้นำจุดอ่อนและข้อเสนอแนะจากการประเมินตนเอง การประเมิน

จากสำนักวิทยบริการและการประเมินจากมหาวิทยาลัย มาพัฒนาและปรับปรุงการดำเนินงานอย่างต่อเนื่อง สำหรับจุดอ่อนและข้อเสนอแนะที่ฝ่ายหอสมุดคุณหญิงหลงฯ ไม่สามารถดำเนินการเองได้ ได้นำเข้าหรือที่ประชุมคณะอนุกรรมการคุณภาพ [9.1.5] ส่วนข้อสังเกต/ข้อเสนอแนะจากการประเมินที่ได้ดำเนินการแล้วปรากฏตามเอกสารแบบฟอร์มที่ 7

#### จุดอ่อน

-

#### จุดแข็ง

บุคลากรมีความตระหนักและเห็นความสำคัญของระบบประกันคุณภาพ และพยายามพัฒนาปรับปรุงกระบวนการทำงานตามวงจร PDCA-Par อย่างต่อเนื่อง

#### โอกาส

-

#### ปัจจัยคุกคาม

-

#### กลยุทธ์/แผนพัฒนา

มีแผนปฏิบัติการคุณภาพ ปี 2548

กำหนดแผนพัฒนาและผู้รับผิดชอบ จุดอ่อนจากการประเมินคุณภาพปีงบประมาณ 2546 ที่ยังไม่ดำเนินการ และจุดอ่อนจากการประเมินตนเองของฝ่ายหอสมุดคุณหญิงหลงฯ ปีงบประมาณ 2547



## ข้อมูลเบื้องต้นของฝ่ายหอสมุดคุณหญิงหลง อรรถกระวีสุนทร

## ข้อมูลเบื้องต้นของฝ่ายหอสมุดคุณหญิงหลง อรรถกระวีสุนทร

### ความเป็นมา

หอสมุดคุณหญิงหลง อรรถกระวีสุนทร เกิดขึ้นจากนโยบายของผู้บริหารมหาวิทยาลัย ในสมัย นพ.สวัสดิ์ สกุลไทย เป็นอธิการบดี (พ.ศ. 2516 – 2518) ที่ต้องการรวมห้องสมุดคณะต่าง ๆ ซึ่งประกอบด้วย ห้องสมุดคณะวิทยาศาสตร์ และห้องสมุดคณะวิศวกรรมศาสตร์เข้าด้วยกัน เป็นหอสมุดกลางเพียงแห่งเดียว โดยใช้ชื่อว่าหอสมุดคุณหญิงหลง อรรถกระวีสุนทร เพื่อเป็นอนุสรณ์แด่คุณหญิงหลง อรรถกระวีสุนทร ซึ่งเป็นผู้มีอุปการคุณต่อมหาวิทยาลัยสงขลานครินทร์ ได้บริจาคที่ดินเพื่อจัดตั้งมหาวิทยาลัยสงขลานครินทร์ วิทยาเขตหาดใหญ่ ตัวอาคารสร้างเสร็จเมื่อวันที่ 5 พฤษภาคม พ.ศ. 2521 มีเนื้อที่ทั้งหมด 5,108.59 ตารางเมตร จุที่นั่งอ่านได้ประมาณ 800 ที่นั่ง จัดเก็บหนังสือได้ประมาณ 1 ล้านเล่ม เปิดดำเนินการอย่างเป็นทางการเมื่อวันที่ 24 พฤศจิกายน 2521 มีฐานะเป็นงานหอสมุดกลางสังกัดกองบริการการศึกษา สำนักงานอธิการบดี จนกระทั่งวันที่ 21 มิถุนายน 2532 ได้รับการยกฐานะเป็นฝ่ายหอสมุดคุณหญิงหลง อรรถกระวีสุนทร สังกัดสำนักวิทยบริการ โดยแบ่งหน่วยงานภายในเป็น 9 งาน คือ งานพัฒนาทรัพยากรห้องสมุด งานวิเคราะห์สารสนเทศ งานบริการการค้นคว้าวิจัย งานบริการข้อมูลพิเศษ งานเทคโนโลยีทางการศึกษา งานวารสารและสิ่งพิมพ์ต่อเนื่อง งานธุรการ และงานระบบคอมพิวเตอร์

ต่อมาได้สร้างอาคารใหม่ด้วยเงินงบประมาณ จำนวน 19,538,784 บาท มีเนื้อที่ประมาณ 4,000 ตารางเมตร จุที่นั่งอ่านได้ประมาณ 600 ที่นั่ง เมื่อปลายปี พ.ศ. 2542 ได้มีการปรับและรีออร์แกนไนซ์ใหม่ให้ทันสมัยขึ้นตามนโยบายของทบวงมหาวิทยาลัย เพื่อลดภาระงานที่ซ้ำซ้อน หลังจากวิเคราะห์ระบบ ได้ทดลองจัดองค์กรภายในใหม่เป็น 3 กลุ่มงาน คือ กลุ่มงานบริการสารสนเทศ กลุ่มงานเทคนิค และกลุ่มงานธุรการ จากนั้นได้เริ่มทดลองปฏิบัติงานตามโครงสร้างภายในใหม่ เมื่อวันที่ 2 มีนาคม 2543 จนถึงปัจจุบัน

### วัตถุประสงค์

1. เป็นแหล่งกลางในการให้บริการสารสนเทศทางวิชาการแก่คณาจารย์ นักศึกษา ข้าราชการของมหาวิทยาลัยสงขลานครินทร์ เพื่อส่งเสริมประสิทธิภาพการเรียน การสอน และการวิจัย
2. เป็นแหล่งบริการสารสนเทศแก่ชุมชนภาคใต้
3. เป็นศูนย์ประสานงานบริการสารสนเทศกับหน่วยงานต่าง ๆ ทั้งในประเทศและต่างประเทศ

## วิสัยทัศน์

ฝ่ายหอสมุดคุณหญิงหลง อรรถกระวีสุนทร จะเป็นห้องสมุดดิจิทัล (Digital Library) ที่ทันสมัยสมบูรณ์แบบ และเป็นศูนย์กลางในการให้บริการสารสนเทศทุกประเภทโดยไม่จำกัดเวลา และแหล่งสารสนเทศ ซึ่งสามารถตอบสนองความต้องการด้านการเรียน การสอน การค้นคว้าวิจัย และการให้บริการวิชาการแก่สังคมของมหาวิทยาลัยสงขลานครินทร์ รวมทั้งเป็นศูนย์กลางสารสนเทศท้องถิ่น อันจะนำไปสู่ความเป็นเลิศทางวิชาการในระดับประเทศและนานาชาติ

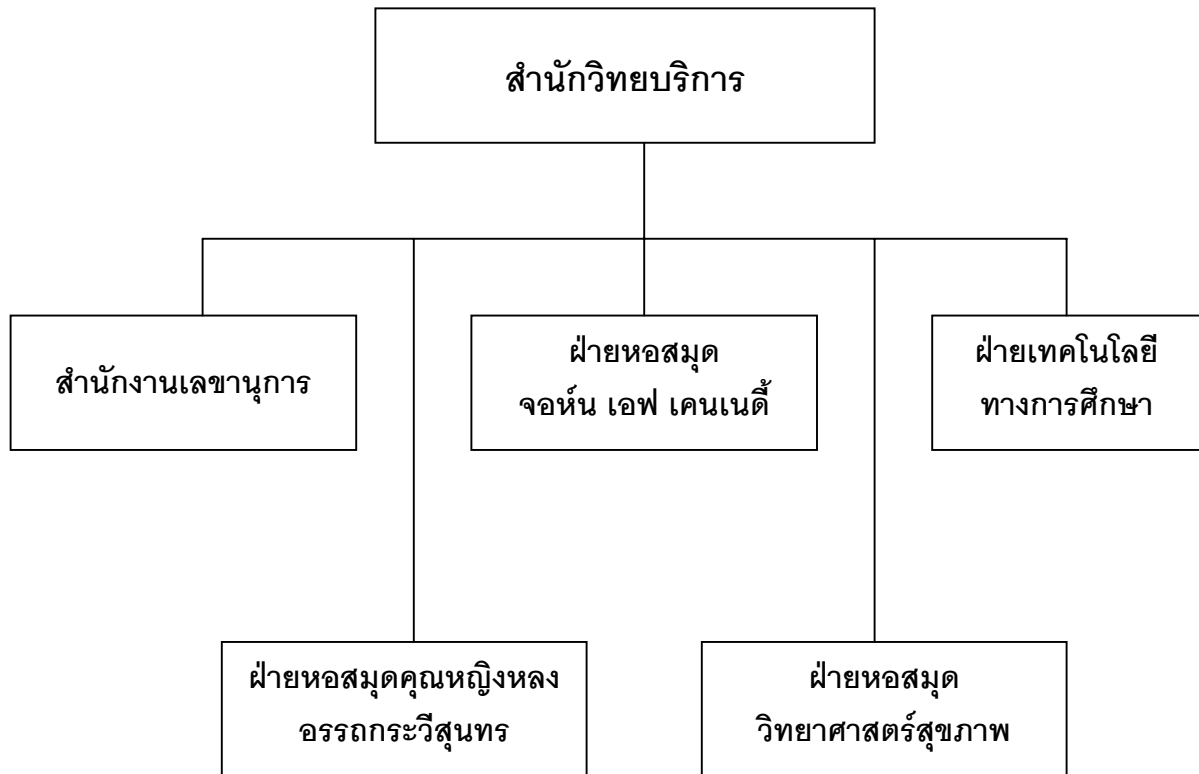
## พันธกิจ

- แสวงหา จัดเก็บ และเผยแพร่ทรัพยากรสารสนเทศทั้งในด้านวิชาการ และวิจัย ให้สอดคล้องกับหลักสูตรการเรียน การสอน การค้นคว้าวิจัย และการให้บริการวิชาการแก่สังคม ของมหาวิทยาลัยสงขลานครินทร์ โดยการบริหารจัดการ และการให้บริการที่มีคุณภาพ
- ปรับแต่งสารสนเทศ (Information Consolidation) ให้เป็นสารสนเทศที่เหมาะสมกับผู้ใช้แต่ละกลุ่มที่มีความต้องการสารสนเทศเฉพาะด้าน เพื่อประโยชน์กับการเรียน การสอน การค้นคว้าวิจัย การบริการวิชาการแก่สังคม และการบริหารของมหาวิทยาลัยสงขลานครินทร์
- เป็นศูนย์กลางในการให้บริการสารสนเทศเกี่ยวกับท้องถิ่นภาคใต้ ที่ทันสมัยและสมบูรณ์ โดยเฉพาะอย่างยิ่งองค์ความรู้ใหม่ ซึ่งได้จากการศึกษาวิจัยเกี่ยวกับปัญหาท้องถิ่น
- เป็นศูนย์กลางการศึกษาเพื่อการเรียนรู้ตลอดชีวิต (Lifelong Learning) มีกิจกรรม และบริการบนพื้นฐานของการส่งเสริมการเรียนรู้ด้วยตัวเอง ตามศักยภาพ และความสนใจเฉพาะบุคคล และเป็นแหล่งบริการวิชาการแก่สังคม เพื่อส่งเสริมคุณภาพชีวิตและพัฒนาทรัพยากรมนุษย์ในชุมชน

## โครงสร้างส่วนราชการ

ปัจจุบันฝ่ายหอสมุดคุณหญิงหลง อรรถกระวีสุนทร มีฐานะเป็นฝ่ายสังกัดสำนักวิทยบริการ ซึ่งมีสำนักงานอยู่ที่วิทยาเขตปัตตานี แต่การทำงานโดยพฤตินัยเป็นอิสระต่อกัน

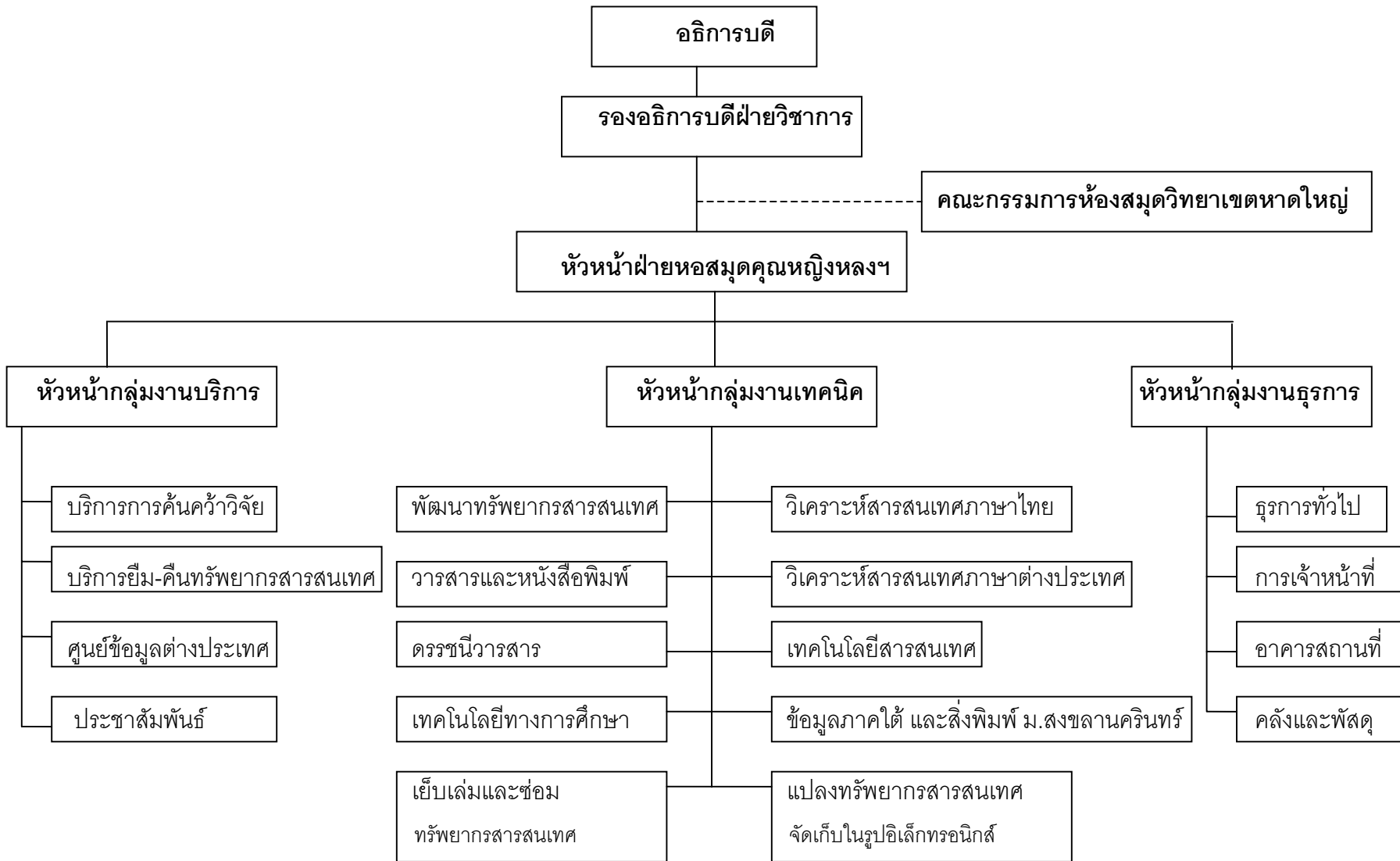
### แผนภูมิการแบ่งส่วนราชการของสำนักวิทยบริการ



## โครงสร้างการบริหาร

การบริหารงานของฝ่ายหอสมุดคุณหญิงหลง อรรถกระวีสุนทร มีรองอธิการบดีฝ่ายวิชาการ เป็นผู้บริหารสูงสุด มีหัวหน้าฝ่ายหอสมุดคุณหญิงหลงฯ และมีหัวหน้ากลุ่มงาน 3 กลุ่มงาน คือ หัวหน้ากลุ่มงานบริการ หัวหน้ากลุ่มงานเทคนิค และหัวหน้ากลุ่มงานธุรการ เป็นผู้บริหารงานภายใน

แผนภูมิการบริหารงานฝ่ายหอสมุดคุณหญิงหลง อรรถกระวีสุนทร



## บทสรุปสำหรับผู้บริหาร

### มาตรฐานที่ 1, 2, 3 มาตรฐานด้านคุณภาพบัณฑิต มาตรฐานด้านการเรียนรู้ มาตรฐานด้านการสนับสนุนการเรียนรู้

ฝ่ายหอสมุดคุณหญิงหลง อรรถกระวีสุนทร เป็นหน่วยงานส่งเสริมและสนับสนุนการเรียนรู้ การสอน และการวิจัยในฐานะหอสมุดกลาง (Central Library) ของมหาวิทยาลัยสงขลานครินทร์ วิทยาเขตหาดใหญ่ แม้ว่าจะไม่ได้มีภาระหน้าที่ในการผลิตบัณฑิต แต่มีส่วนร่วมโดยตรงในการเพิ่มประสิทธิภาพด้านการเรียน การสอน การวิจัย และการบริการวิชาการของมหาวิทยาลัย มีส่วนในการส่งเสริมและสร้างนิสัยให้บัณฑิตมีความใฝ่รู้ ซึ่งเป็นคุณสมบัติของบัณฑิตที่ผู้ประกอบการต้องการตามมาตรฐานที่ 1 ตัวบ่งชี้ 1.2 รวมทั้งมีส่วนสำคัญในการปฏิรูปกระบวนการเรียนรู้ที่เน้นผู้เรียนเป็นสำคัญ และส่งเสริมการสร้างประสบการณ์จริง โดยการศึกษาหาความรู้เพิ่มเติมได้ด้วยตนเองตามมาตรฐานที่ 2 ตัวบ่งชี้ที่ 2.1

ในปีงบประมาณ 2547 ฝ่ายหอสมุดคุณหญิงหลงฯ ได้เปิดให้บริการโดยเฉลี่ย 13 ชั่วโมง/วัน ได้ขยายเวลาการให้บริการจาก 22.30 น. จนถึง 24.00 น. ในช่วงก่อนสอบ 2 สัปดาห์ จนกระทั่งสอบเสร็จมีผู้เข้าใช้บริการ จำนวน 691,702 คน เป็นไปตามเป้าหมายที่กำหนดไว้ในดัชนีชี้วัดหลักของผลการดำเนินงาน (KPIs) ซึ่งกำหนดจำนวนผู้ใช้บริการไว้มากกว่า 500,000 คน/ปี มีการยืมทรัพยากรสารสนเทศ จำนวน 239,258 ครั้ง เฉลี่ย 19, 938 ครั้ง/เดือน ลดลงจากปีงบประมาณ 2546 เล็กน้อย และต่ำกว่า KPIs ที่กำหนดไว้มากกว่า 20,000 ครั้ง/เดือน เนื่องจากในปีงบประมาณ 2547 ผู้ใช้บริการสามารถเข้าถึงทรัพยากรสารสนเทศฉบับเต็ม (full text) ผ่านระบบเครือข่ายได้มากขึ้น ทั้งวารสารอิเล็กทรอนิกส์ หนังสืออิเล็กทรอนิกส์ ผลงานวิจัยมหาวิทยาลัยสงขลานครินทร์ วิทยานิพนธ์ และข้อมูลภาคใต้

นอกเหนือจากผู้ใช้ที่เข้ามาใช้บริการภายในห้องสมุดแล้ว ฝ่ายหอสมุดคุณหญิงหลงฯ ได้พยายามเปลี่ยนจุดเน้นการให้บริการจากห้องสมุดแบบดั้งเดิมเป็นห้องสมุดดิจิทัล (Digital Library) จัดบริการให้ผู้ใช้เข้าถึงสารสนเทศผ่านระบบเครือข่ายตลอดเวลา 24 ชั่วโมง ทั้งการค้นสารสนเทศผ่านระบบ OPAC-Online Public Access Catalog การค้นข้อมูลจากฐานข้อมูลอิเล็กทรอนิกส์ การค้นข้อมูลเอกสารฉบับเต็ม จาก In-house Database ตามโครงการ Digital Library เช่น ผลงานวิจัยของมหาวิทยาลัยสงขลานครินทร์ วิทยานิพนธ์ ข้อสอบเก่า และองค์ความรู้เกี่ยวกับภาคใต้ ในปีงบประมาณ 2547 มีผู้เข้าใช้ฐานข้อมูลออนไลน์ จำนวน 1,157,223 ครั้ง เฉลี่ย 114,824 ครั้ง/เดือน เพิ่มจากปีงบประมาณ 2546 จำนวน 159,879 ครั้ง ในจำนวนดังกล่าวเป็นการเข้าใช้วารสารอิเล็กทรอนิกส์ จำนวน 1,132, 417 ครั้ง เฉลี่ย 112, 378 ครั้ง/เดือน เป็นไปตามเป้าหมายที่กำหนดไว้ใน KPIs ซึ่งกำหนดไว้มากกว่า 100,000 ครั้ง/เดือน

รวมทั้งได้จัดอุปกรณ์คอมพิวเตอร์เพื่อส่งเสริมให้นักศึกษาได้เรียนรู้ด้วยตนเองบริเวณ IT Zone และห้องให้การศึกษาผู้ให้บริการ จำนวน 45 เครื่อง ให้บริการตลอดเวลาที่หอสมุดเปิดทำการ

นอกเหนือจากบริการพื้นฐานแล้ว ในปีงบประมาณ 2547 ฝ่ายหอสมุดคุณหญิงหลงฯ ได้จัดกิจกรรมส่งเสริมการใช้บริการ เพื่อช่วยให้ผู้ใช้บริการมีความรู้ด้านสารสนเทศ (Information Literacy) และความรู้ด้านเทคโนโลยีสารสนเทศ (Information Technology Literacy) ดังนี้ การพัฒนาทักษะสารสนเทศและทักษะเทคโนโลยีสารสนเทศทั้งการปฐมนิเทศ การนำชมห้องสมุด การอบรมเชิงปฏิบัติการภายในห้องสมุด และการออกไป Road Show ตามหน่วยงาน/คณะต่าง ๆ จำนวน 60 ครั้ง ต่ำกว่าปีงบประมาณ 2546 และเป้าหมายที่กำหนดไว้ใน KPIs ซึ่งกำหนดไว้มากกว่า 70 ครั้ง เนื่องจากนักศึกษาไม่ค่อยสนใจกิจกรรมที่ห้องสมุดจัด มีนักศึกษาส่วนหนึ่งที่ลงทะเบียนแล้วไม่เข้าร่วมกิจกรรม ทำให้จำนวนครั้งในการจัดลดลงกว่าเป้าหมายที่กำหนด มีผู้เข้าร่วมกิจกรรม จำนวน 2,214 คน การประชาสัมพันธ์กิจกรรมและบริการใหม่ ๆ ทุกช่องทาง จำนวน 143 ครั้ง มากกว่าปีงบประมาณ 2546 จำนวน 53 ครั้ง และเป็นไปตามเป้าหมายที่กำหนดไว้ใน KPIs ส่งผลให้มีการใช้ทรัพยากรสารสนเทศอิเล็กทรอนิกส์เพิ่มขึ้นจากปีงบประมาณ 2546

นอกจากนี้ยังมีความร่วมมือระหว่างห้องสมุด (Library Cooperation) อย่างต่อเนื่อง เพื่อให้มีการใช้ทรัพยากรร่วมกัน (Resource Sharing) ทั้งในระดับเครือข่ายห้องสมุดมหาวิทยาลัยสงขลานครินทร์ (PSU Library Network) เครือข่ายห้องสมุดมหาวิทยาลัยส่วนภูมิภาค (Provincial University Library Network - PULINET) และเครือข่ายห้องสมุดในประเทศไทย (Thai Libraries Integrated System - ThaiLIS) ในปีงบประมาณ 2547 ผู้ใช้บริการของฝ่ายหอสมุดคุณหญิงหลงฯ ได้ขอใช้บริการยืมระหว่างห้องสมุดในเครือข่าย จำนวน 607 ครั้ง

เพื่อให้การบริการมีประสิทธิภาพ ในปีงบประมาณ 2547 ฝ่ายหอสมุดคุณหญิงหลงฯ ได้ประเมินความพึงพอใจจากผู้ให้บริการ ผลการประเมินอยู่ในเกณฑ์ดี (3.9) เพิ่มขึ้นจากปีงบประมาณ 2546 (3.8) และผ่านเกณฑ์ที่กำหนดไว้ใน KPIs รวมทั้งได้เปิดรับฟังความคิดเห็นและข้อเสนอแนะจากผู้บริการทุกช่องทางโดยได้รับข้อเสนอแนะจากผู้บริการจำนวน 102 ครั้ง เพิ่มขึ้นจากปีงบประมาณ 2546 จำนวน 11 ครั้ง เนื่องจากข้อร้องเรียนบางเรื่อง ซึ่งเป็นปัจจัยภายนอก ฝ่ายหอสมุดคุณหญิงหลงฯ ไม่สามารถดำเนินการแก้ไขได้ เช่น หนังสือตำราภาษาไทยเก่า และมีไม่เพียงพอ คอมพิวเตอร์ ที่นั่งอ่าน ไม่เพียงพอ ทำให้ผู้ใช้บริการเสนอแนะเรื่องเดิมซ้ำหลายครั้ง

ในส่วนของมาตรฐานที่ 3 มาตรฐานด้านการสนับสนุนการเรียนรู้ ตัวบ่งชี้ 3.5 ค่าใช้จ่ายทั้งหมดที่ใช้ในระบบห้องสมุดและศูนย์สารสนเทศต่อนักศึกษาเต็มเวลาเทียบเท่าและ/หรือค่าใช้จ่ายของหนังสือ



วารสาร ข้อมูลสารสนเทศ ฯลฯ ต่อนักศึกษา เป็น 2,589 : 1 ต่ำกว่าปีงบประมาณ 2546 เล็กน้อย ซึ่งมีสัดส่วน 2,846 : 1

สำหรับอัตราส่วนงบประมาณที่ใช้ในการจัดหาทรัพยากรสารสนเทศอิเล็กทรอนิกส์ เทียบกับงบประมาณจัดหาทรัพยากรสารสนเทศที่ได้รับทั้งหมดเพิ่มขึ้นจากปีงบประมาณ 2546 เพียงร้อยละ 2.82 ต่ำกว่าเป้าหมายที่กำหนดไว้ในดัชนีชี้วัดหลักของผลการดำเนินงาน (KPIs) ต้องเพิ่มขึ้นร้อยละ 10 ทั้งนี้เนื่องจากงบประมาณที่ได้รับจัดสรรสำหรับจัดซื้อวัสดุการศึกษาในปีงบประมาณ 2547 ลดลงจากปีงบประมาณ 2546 ร้อยละ 9.86 ประกอบกับฝ่ายหอสมุดคุณหญิงหลงฯ ได้ยกเลิกฐานข้อมูลอิเล็กทรอนิกส์บางฐานที่มีเนื้อหาเกี่ยวข้องกัน ซึ่งสามารถใช้แทนกันได้ รวมทั้งได้ยกเลิกฐานข้อมูลที่บอกรับซ้ำซ้อนกับที่สกอ. บอกรับให้ห้องสมุดมหาวิทยาลัยทั้ง 24 สถาบันใช้ร่วมกัน นอกจากนี้ในปีงบประมาณ 2547 ค่าเงินบาทแข็งขึ้นทำให้มีสัดส่วนต่างของอัตราแลกเปลี่ยนเงินประมาณ ร้อยละ 2.80

แม้ว่างบประมาณที่ได้รับจัดสรรในปีงบประมาณ 2547 น้อยกว่าปีงบประมาณ 2546 ก็ตาม ฝ่ายหอสมุดคุณหญิงหลงฯ ได้พยายามพัฒนาความร่วมมือในการจัดหาทรัพยากรสารสนเทศกับห้องสมุดอื่น ๆ ในรูปภาคี (Consortium) ทำให้ผู้ใช้บริการสามารถสืบค้น วารสารอิเล็กทรอนิกส์ จำนวน 13,875 รายการ เพิ่มขึ้นจากปีงบประมาณ 2546 จำนวน 6,808 รายการ หนังสืออิเล็กทรอนิกส์ จำนวน 1,294 รายการ รวมทั้งได้พัฒนา Digital Collection ซึ่งเป็นองค์ความรู้ของมหาวิทยาลัยสงขลานครินทร์ องค์ความรู้เกี่ยวกับภาคใต้ และวีดิทัศน์ตามอัธยาศัยจำนวน 3,141 รายการ เพิ่มจากปีงบประมาณ 2546 จำนวน 1,846 รายการ คิดเป็นร้อยละ 142.55 นอกจากนี้ยังได้เข้าร่วมโครงการ Digital Collection ของ สกอ. ทำให้ผู้ใช้บริการสามารถสืบค้นวิทยานิพนธ์ฉบับเต็มผ่านระบบเครือข่ายกว่า 3,000 รายการ

#### มาตรฐานที่ 4 มาตรฐานด้านการวิจัยและงานสร้างสรรค์

แม้ว่าฝ่ายหอสมุดคุณหญิงหลงฯ ไม่ได้มีภารกิจหลักในการผลิตผลงานวิจัย และงานสร้างสรรค์โดยตรง แต่ได้กำหนดกรอบแนวคิดในการทำวิจัยสถาบัน/ผลงานทางวิชาการ เพื่อนำผลมาใช้ประโยชน์ในการบริหารการเปลี่ยนแปลง พัฒนา และปรับปรุงการดำเนินงานตามตัวบ่งชี้ 4.2 รวมทั้งได้กำหนดเป็นดัชนีชี้วัดหลักของผลการดำเนินงานของฝ่ายหอสมุดคุณหญิงหลงฯ (KPIs) ต้องมีจำนวนผลงานวิจัย/ผลงานทางวิชาการ อย่างน้อย 1 เรื่อง/ปี และสามารถนำผลงานไปใช้ในการพัฒนางานไม่ต่ำกว่าร้อยละ 60

ในปีงบประมาณ 2547 ฝ่ายหอสมุดคุณหญิงหลงฯ มีผลงานทางวิชาการที่ดำเนินการแล้วเสร็จจำนวน 2 เรื่อง คือ การพัฒนาระบบวีดิทัศน์ตามอัธยาศัย (Video On Demand) และการพัฒนาฐานข้อมูลสมุนไพรไทย (Thai Medicinal Plants Database) และงานวิจัยสถาบันอยู่ระหว่างดำเนินการ จำนวน 1

เรื่อง คือ พฤติกรรมการใช้ห้องสมุดคุณหญิงหลง อรรถกระวีสุนทร ของนักศึกษามหาวิทยาลัยสงขลานครินทร์ รวมทั้งมีการสำรวจความพึงพอใจของผู้ใช้บริการ จำนวน 1 ครั้ง ฝ่ายหอสมุดคุณหญิงหลงฯ สามารถนำผลงานมาใช้ในการพัฒนาและปรับปรุงการดำเนินงาน ประมาณร้อยละ 95 เกินเป้าหมายที่กำหนดไว้ใน KPIs

### มาตรฐานที่ 5 มาตรฐานด้านการบริการวิชาการ

ในปีงบประมาณ 2547 ฝ่ายหอสมุดคุณหญิงหลงฯ ได้ดำเนินกิจกรรมด้านการบริการวิชาการ ในหลายลักษณะตามตัวบ่งชี้ที่ 5.3 คือ การให้บริการห้องสมุดแก่บุคคลภายนอก มีผู้ใช้บริการ จำนวน 23,702 คน การจัดโครงการบริการวิชาการแบบให้เปล่า จำนวน 1 โครงการ คือ โครงการห้องสมุดเคลื่อนที่ (Mobile Library) ให้กับห้องสมุดโรงเรียนระดับประถมศึกษา ในเขตจังหวัดสงขลา จำนวน 13 แห่ง ระยะเวลาดำเนินการ มกราคม – ธันวาคม 2547 ให้บริการศึกษาดูงาน และเยี่ยมชมห้องสมุดแก่สถาบันต่าง ๆ ทั้งชาวไทยและชาวต่างประเทศ จำนวน 13 ครั้ง จำนวน 230 คน ในจำนวนนี้เป็นคนไทย จำนวน 150 คน และเป็นชาวต่างประเทศ จำนวน 80 คน ให้บริการห้องประชุม จำนวน 47 ครั้ง และมีกิจกรรมเพิ่มขึ้น จากปีงบประมาณ 2546 คือ การฝึกภาคปฏิบัติให้แก่นักศึกษาภาควิชาบรรณารักษศาสตร์และสารนิเทศศาสตร์ จากสถาบัน/มหาวิทยาลัยในภาคใต้ จำนวน 6 คน การจัดกิจกรรมวันสัปดาห์ห้องสมุด ในช่วง มอ. วิชาการ บุคลากรได้รับเชิญเป็นวิทยากร จำนวน 2 ครั้ง และการบริจาคอุปกรณ์ ครุภัณฑ์ต่าง ๆ ให้กับโรงเรียนในจังหวัดภาคใต้ จำนวน 6 โรงเรียน

### มาตรฐานที่ 6 มาตรฐานด้านการทำนุบำรุงศิลปวัฒนธรรม

ในปีงบประมาณ 2547 ฝ่ายหอสมุดคุณหญิงหลงฯ ได้พยายามจัดและเข้าไปมีส่วนร่วมในการจัดกิจกรรมด้านการทำนุบำรุงศิลปวัฒนธรรมมากขึ้น โดยได้จัดนิทรรศการวันสำคัญ จำนวน 1 ครั้ง คือวันสารทไทย การทำบุญอุทิศส่วนกุศลให้กับคุณหญิงหลง อรรถกระวีสุนทร โครงการพัฒนาจิตกับวัยจิ๋วของกลุ่มกระเจ๊กเงา คณะกรรมการอำนวยการจัดตั้งธรรมสถาน มหาวิทยาลัยสงขลานครินทร์ การให้ความอนุเคราะห์สถานที่กับชมรมพุทธ นักศึกษามหาวิทยาลัยสงขลานครินทร์ และศูนย์ส่งเสริมศิลปะและวัฒนธรรม ในการจัดกิจกรรมต่าง ๆ จำนวน 14 ครั้ง รวมทั้งได้เข้าร่วมกิจกรรมต่าง ๆ ที่มหาวิทยาลัยจัด เช่น กิจกรรมกีฬา การลอยกระทง วันสงกรานต์ และการทอดกฐิน

## มาตรฐานที่ 7 มาตรฐานด้านการบริหารจัดการ

การบริหารจัดการของฝ่ายหอสมุดคุณหญิงหลงฯ เป็นไปตามนโยบายและเป้าหมายที่ได้จากการวิเคราะห์สถานการณ์ สภาพแวดล้อม ทั้งจุดอ่อน จุดแข็ง โอกาส อุปสรรค กำหนดเป็นวิสัยทัศน์ พันธกิจ และแผนกลยุทธ์ พ.ศ. 2546-2549 เพื่อให้ในการดำเนินงานอย่างชัดเจนเป็นขั้นตอน สามารถตรวจสอบและประเมินได้ด้วยกรให้บุคลากรทุกคนมีส่วนร่วม

จากผลการประเมินในปีงบประมาณ 2546 ทั้งการประเมินตนเอง การประเมินจากสำนักวิทยบริการ และการประเมินจากมหาวิทยาลัย ในองค์ประกอบที่ 1 ซึ่งมีคะแนนอยู่ที่ 4.2, 4.2 และ 4.4 ตามลำดับ เพิ่มขึ้นจากปีงบประมาณ 2544 สามารถสะท้อนให้เห็นผลในเชิงประสิทธิภาพ/ประสิทธิผลการดำเนินงานของฝ่ายหอสมุดคุณหญิงหลงฯ ได้

ในปีงบประมาณ 2547 ฝ่ายหอสมุดคุณหญิงหลงฯ เน้นการบริหารจัดการที่มีประสิทธิภาพ ประสิทธิภาพ มีการทบทวน/วิเคราะห์ปัญหาในการดำเนินงาน และประเมินผลตามแผน โดยเน้นให้บุคลากรทุกคนมีส่วนร่วม และให้ความสำคัญกับการพัฒนาบุคลากรให้มีศักยภาพ เพื่อช่วยขับเคลื่อนองค์กร ในปีงบประมาณ 2547 บุคลากรทุกคนได้รับการพัฒนา ได้จัดโครงการพัฒนาบุคลากรจำนวน 6 โครงการ ในจำนวนดังกล่าวเป็นโครงการพัฒนาบุคลากรร่วมกับสำนักวิทยบริการ 1 โครงการ ได้ส่งบุคลากรเข้าร่วมการอบรมสัมมนาในเรื่องที่เกี่ยวข้อง ทั้งที่หน่วยงานภายใน ภายนอกจัด จำนวน 46 ครั้ง สนับสนุนและส่งเสริมให้บุคลากรมีความก้าวหน้าทางวิชาชีพ จำนวน 11 อัตรา เป็นบรรณารักษ์ชำนาญการ ระดับ 8 จำนวน 1 อัตรา และการเลื่อนตำแหน่งสูงขึ้นของลูกจ้างประจำ จำนวน 9 อัตรา และข้าราชการ จำนวน 1 อัตรา

ในเรื่องของการประเมินผลการปฏิบัติงาน ได้ประเมินตามข้อตกลงเกี่ยวกับภาระงาน ใช้วิธีการประเมินแบบ 360 องศา บุคลากรทุกคนมีส่วนร่วมในการประเมิน สำหรับเรื่องโครงสร้างของสำนักวิทยบริการ ซึ่งไม่ชัดเจนในสายการบังคับบัญชาและการดำเนินงาน ส่งผลให้การปฏิบัติงานขาดความคล่องตัว และไม่มีประสิทธิภาพนั้น ในปีงบประมาณ 2547 ฝ่ายหอสมุดคุณหญิงหลงฯ ได้เสนอเรื่องให้มหาวิทยาลัย ทบทวน ซึ่งท่านอธิการบดีเห็นด้วยที่จะให้แยกฝ่ายหอสมุดคุณหญิงหลงฯ ออกจากสำนักวิทยบริการ วิทยาเขตปัตตานี และจัดตั้งเป็นสำนักหอสมุด ขณะนี้อยู่ระหว่างการดำเนินการ ส่วนระบบข้อมูลสารสนเทศเพื่อการจัดการ ซึ่งถือเป็นจุดอ่อนจากการประเมินในปีงบประมาณ 2546 คะแนนเฉลี่ย 3.0 เนื่องจากฝ่ายหอสมุดคุณหญิงหลงฯ รอการพัฒนาของมหาวิทยาลัย ซึ่งในปีงบประมาณ 2547 มีข้อมูลหลายส่วนสามารถใช้งานได้คือ ข้อมูลบุคลากร ข้อมูลการเงิน ข้อมูลพัสดุ ครุภัณฑ์

นอกจากนี้ยังให้ความสำคัญกับการเพิ่มคุณภาพองค์กร โดยการส่งเสริมให้มีกิจกรรม 5 ส รวมทั้งกิจกรรมด้านความปลอดภัยและสุขภาพในการทำงาน เช่น การตรวจสอบอุปกรณ์ดับเพลิงภายในอาคาร ทุก 2 เดือน ป้ายประกาศและทางหนีไฟฉุกเฉิน การตรวจสอบความเรียบร้อยร่วมกับเจ้าหน้าที่รักษาความปลอดภัยในช่วงเปิดทำการล่วงหน้าทุกวันก่อนห้องสมุดปิดทำการ เป็นต้น

### **มาตรฐานที่ 8 มาตรฐานด้านความสัมพันธ์ของมหาวิทยาลัยกับสังคมและชุมชนภาคใต้**

ในปีงบประมาณ 2547 ฝ่ายหอสมุดคุณหญิงหลงฯ ได้จัดโครงการห้องสมุดเคลื่อนที่ (Mobile Library) ให้กับนักเรียนระดับประถมศึกษาในเขตอำเภอจะนะ อำเภอสะเดา และอำเภอสิงหนคร จำนวน 13 แห่ง เป็นการนำความรู้ผ่านสื่อต่าง ๆ ออกไปสู่ชุมชน รวมทั้งได้จัดกิจกรรมวันสัปดาห์ห้องสมุดร่วมกับชมรมคนรักหนังสือจังหวัดสงขลา เปิดโอกาสให้นักเรียน ครูและผู้สนใจเข้ามาร่วมกิจกรรมต่าง ๆ ทั้ง Library Tours นิทรรศการ Digital Library ร้านจำหน่ายหนังสือและสื่อการเรียนรู้ราคาถูก ถือเป็นกิจกรรมหนึ่งที่ช่วยเปิดโอกาสทางการศึกษาให้เฉพาะกับสังคมและชุมชนภาคใต้ ตามตัวบ่งชี้ 8.1

### **มาตรฐานที่ 9 มาตรฐานด้านวิเทศสัมพันธ์**

ฝ่ายหอสมุดคุณหญิงหลงฯ ไม่ได้มีแผนด้านวิเทศสัมพันธ์โดยตรง แต่ในฐานะเป็นหอสมุดกลางของมหาวิทยาลัยสงขลานครินทร์ ในแต่ละปีจะมีชาวต่างประเทศมาเยี่ยมชมและศึกษาดูงานที่ห้องสมุด ในปีงบประมาณ 2547 มีชาวต่างประเทศมาเยี่ยมชมห้องสมุด จำนวน 42 คน ตามตัวบ่งชี้ 9.3 และมีนักศึกษาชาวต่างประเทศมาเยี่ยมชมห้องสมุด จำนวน 38 คน ตามตัวบ่งชี้ 9.6 นอกจากนี้ฝ่ายหอสมุดคุณหญิงหลงฯ ยังได้สนับสนุนให้นักศึกษารไปศึกษาดูงานห้องสมุดในต่างประเทศ จำนวน 7 คน

### **มาตรฐานที่ 10 มาตรฐานด้านระบบการประกันคุณภาพ**

ฝ่ายหอสมุดคุณหญิงหลงฯ ได้ให้ความสำคัญต่อคุณภาพการดำเนินงาน ได้ประกาศนโยบายคุณภาพเมื่อ ปี พ.ศ. 2543 เพื่อเน้นการพัฒนาคุณภาพทั่วทั้งองค์กรอย่างต่อเนื่อง โดยได้ปรับองค์ประกอบจาก 9 องค์ประกอบของทบวงมหาวิทยาลัย (ปัจจุบันคือ สำนักงานคณะกรรมการการอุดมศึกษา) เป็น 8 องค์ประกอบตามภารกิจ ซึ่งเน้นการขับเคลื่อนองค์กรด้วยวงจร PDCA-Par รวมทั้งพยายามปรับมาตรฐานตัวบ่งชี้คุณภาพตามแนวทางของ สมศ. แม้ว่ามาตรฐาน ตัวบ่งชี้ดังกล่าวส่วนใหญ่จะใช้สำหรับคณะซึ่งมีหน้าที่ผลิตบัณฑิต ยังไม่สามารถสะท้อนประสิทธิภาพการดำเนินงานของหน่วยงานสนับสนุนก็ตาม

ในปีงบประมาณ 2547 ฝ่ายหอสมุดคุณหญิงหลงฯ ได้ดำเนินการให้มีระบบการประกันคุณภาพภายใน โดยมีระบบและกลไกการประเมินคุณภาพการศึกษาอย่างต่อเนื่องตามตัวบ่งชี้ 10.1 ข้อ 1 มีแผน

ปฏิบัติการประกันคุณภาพ มีการพัฒนาบุคลากรประกันคุณภาพ จัดทำรายงานประจำปีการประเมินคุณภาพการศึกษา และมีการประเมินประสิทธิผลการประกันคุณภาพภายในทั้ง 3 ระดับตามตัวบ่งชี้ที่ 10.2 คือการประเมินตนเอง การประเมินจากคณะ/หน่วยงาน และการประเมินจากมหาวิทยาลัย โดยมีผลการประเมินในภาพรวม อยู่ในระดับดี คือ การประเมินตนเอง 3.9 การประเมินจากสำนักวิทยบริการ 4.2 และการประเมินจากมหาวิทยาลัย 3.9 โดยมี 4 องค์ประกอบ ที่คณะกรรมการประเมินทั้ง 2 ชุด ให้คะแนนมากกว่าหรือเท่ากับ 4.0 คือ องค์ประกอบที่ 1 องค์ประกอบที่ 2 องค์ประกอบที่ 3 และองค์ประกอบที่ 9 ส่วนองค์ประกอบที่ 5, 7 และ 8 คณะกรรมการประเมินทั้ง 2 ชุด มีความเห็นแตกต่างกัน คะแนนประเมินอยู่ที่ 3.4 - 4.6 สำหรับองค์ประกอบที่ได้คะแนนประเมินค่อนข้างต่ำจากคณะกรรมการทั้ง 2 ชุด คือ องค์ประกอบที่ 4 การวิจัย (3.5 และ 3.6) ทั้งนี้เป็นเพราะบุคลากรยังขาดทักษะและขาดแรงจูงใจในการทำวิจัย

ในปีงบประมาณ 2547 ฝ่ายหอสมุดคุณหญิงหลงฯ ได้นำผลการประเมินคุณภาพตามข้อเสนอแนะของคณะกรรมการประเมินคุณภาพมาปรับปรุง และพัฒนาการดำเนินงาน โดยใช้กระบวนการ PDCA-Par ตามเอกสารในแบบฟอร์มที่ 7

## บทสรุปสำหรับผู้บริหาร : สรุปผลการดำเนินงานตามมาตรฐาน

มาตรฐาน/ตัวบ่งชี้	ปีงบประมาณ			ผลการประเมินปี 2547	หมายเหตุ
	2545	2546	2547		
มาตรฐานที่ 1 มาตรฐานด้านคุณภาพบัณฑิต -					
มาตรฐานที่ 2 มาตรฐานด้านการเรียนรู้ ตัวบ่งชี้ 2.1 มีการปฏิรูปกระบวนการเรียนรู้ที่เน้นผู้เรียนเป็นสำคัญ และส่งเสริมการสร้างประสบการณ์จริง 15) การให้บริการห้องสมุด (ชั่วโมง/วัน) 16) การให้บริการคอมพิวเตอร์ (ชั่วโมง/วัน)	13 13	13 13	13 13		
มาตรฐานที่ 3 มาตรฐานด้านการสนับสนุนการเรียนรู้ ตัวบ่งชี้ 3.5 ค่าใช้จ่ายทั้งหมดที่ใช้ในระบบห้องสมุดและศูนย์สารสนเทศ ต่อนักศึกษาเต็มเวลาเทียบเท่า และ/หรือค่าใช้จ่ายของหนังสือ/วารสาร/ข้อมูลสารสนเทศ ฯลฯ ต่อนักศึกษาเต็มเวลา/เทียบเท่า	3,306.17	2,846	2,589		
3.6 จำนวนวารสารอิเล็กทรอนิกส์	4,453	7,069	13,875		
3.7 จำนวนสื่อทัศนวัสดุเพื่อการเรียนรู้ด้วยตนเอง /Courseware/Multimedia	239	229	693		
3.8 จำนวนสารสนเทศที่แปลงให้อยู่ในรูปแบบอิเล็กทรอนิกส์ของ Digital Project		1,295	3,141		
มาตรฐานที่ 4 มาตรฐานด้านการวิจัยและงานสร้างสรรค์ ตัวบ่งชี้ 4.2 ผลงานวิจัยที่สามารถนำไปใช้ประโยชน์	-	3	3		
4.4 จำนวนเงินสนับสนุนงานวิจัยภายในสถาบัน	-	-	-		

มาตรฐาน/ตัวบ่งชี้	ปีงบประมาณ			ผลการประเมินปี 2547	หมายเหตุ
	2545	2546	2547		
<b>มาตรฐานที่ 5 มาตรฐานด้านการบริการวิชาการ</b> <b>ตัวบ่งชี้</b> 5.3 จำนวนกิจกรรม/โครงการที่ให้บริการวิชาการแก่สังคมและชุมชน 10) บริการอื่น ๆ 10.1 โครงการบริการวิชาการแบบให้เปล่า 10.2 การให้บริการห้องสมุดกับบุคคลภายนอก 10.3 การให้บริการเข้าเยี่ยมชมห้องสมุด 10.4 การให้บริการห้องประชุม					
5.7 ความพึงพอใจของผู้รับบริการ	ระดับดี	ระดับดีมาก (5)	ระดับดี (4.3)		
<b>มาตรฐานที่ 6 มาตรฐานด้านการทำนุบำรุงศิลปวัฒนธรรม</b> <b>ตัวบ่งชี้</b> 6.1 จำนวนกิจกรรมการทำนุบำรุงศิลปวัฒนธรรม 1) งานประเพณีและวันสำคัญต่าง ๆ 2) นาฏศิลป์และดนตรี 3) กีฬา 4) การอนุรักษ์วัฒนธรรมและภูมิปัญญาไทย 5) ศาสนา คุณธรรม จริยธรรม 6) การเผยแพร่ศิลปะและวัฒนธรรม					
<b>มาตรฐานที่ 7 มาตรฐานด้านการบริหารจัดการ</b> <b>ตัวบ่งชี้</b> 7.1 ร้อยละของเงินเดือนบุคลากรทุกประเภทต้องบด่าเนินการทั้งหมด 7.7 ร้อยละของค่าใช้จ่ายในการพัฒนาบุคลากร 7.9 จำนวนครั้งของความไม่ปลอดภัย					

มาตรฐาน/ตัวบ่งชี้	งบประมาณ			ผลการประเมินปี 2547	หมายเหตุ
	2545	2546	2547		
<p>มาตรฐานที่ 8 มาตรฐานด้านความสัมพันธ์ของมหาวิทยาลัยกับสังคมและชุมชนภาคใต้</p> <p><u>ตัวบ่งชี้</u></p> <p>8.1 จำนวนโครงการและผู้เข้าร่วมโครงการพิเศษ เพื่อเปิดโอกาสทางการศึกษาให้เฉพาะกับสังคมและชุมชนภาคใต้</p>	4	1	2		
<p>มาตรฐานที่ 9 มาตรฐานด้านวิเทศสัมพันธ์</p> <p><u>ตัวบ่งชี้</u></p> <p>9.3 จำนวนชาวต่างประเทศที่มาเยี่ยมชมห้องสมุด</p>	44	56	80		
<p>9.7 จำนวนบุคลากรห้องสมุดที่ไปต่างประเทศ</p>	3	2	7		
<p>มาตรฐานที่ 10 มาตรฐานด้านระบบการประกันคุณภาพภายใน</p> <p><u>ตัวบ่งชี้</u></p> <p>10.1 มีระบบและกลไกการประกันคุณภาพการศึกษาอย่างต่อเนื่อง</p> <p>1) ระบบและกลไกประกันคุณภาพภายใน</p> <p>1.1 มีนโยบายการประกันคุณภาพ</p> <p>1.2 มีผู้รับผิดชอบ/กรรมการ</p> <p>1.3 มีแผนปฏิบัติการประกันคุณภาพ</p> <p>1.4 มีแผนพัฒนาบุคลากรด้านประกันคุณภาพ</p> <p>1.5 มีองค์ประกอบ/ดัชนีคุณภาพตามแนวทางของมหาวิทยาลัย</p> <p>1.6 มีมาตรฐาน/ตัวบ่งชี้คุณภาพ</p> <p>1.7 มีเกณฑ์ประเมินคุณภาพ</p> <p>1.8 มีการจัดทำรายงานประจำปีการประเมินคุณภาพการศึกษา</p> <p>1.9 มีการประเมินคุณภาพภายใน</p>	<p>✓</p> <p>✓</p> <p>✓</p> <p>✓</p> <p>✓</p> <p>✓</p> <p>✓</p> <p>✓</p> <p>ไม่มี</p> <p>ไม่มี</p>	<p>✓</p> <p>✓</p> <p>✓</p> <p>✓</p> <p>✓</p> <p>✓</p> <p>✓</p> <p>✓</p> <p>✓</p> <p>✓</p>	<p>✓</p> <p>✓</p> <p>✓</p> <p>✓</p> <p>✓</p> <p>✓</p> <p>✓</p> <p>✓</p> <p>✓</p>		



มาตรฐาน/ตัวบ่งชี้	ปีงบประมาณ			ผลการประเมินปี 2547	หมายเหตุ
	2545	2546	2547		
10.2 ประสิทธิภาพของการประเมินคุณภาพภายใน					
1) คะแนนรวมผลการประเมินคุณภาพตามองค์ประกอบ (โดยคณะ/หน่วยงาน)	-	4.2			
2) คะแนนรวมผลการประเมินคุณภาพตามองค์ประกอบ (โดยคณะกรรมการประเมินคุณภาพภายใน)	-	3.9			

## บทสรุปสำหรับผู้บริหาร : เปรียบเทียบคะแนนขององค์ประกอบ

องค์ประกอบ	2546	2547
<b>องค์ประกอบที่ 1</b> ปรัชญา/ปณิธาน/วิสัยทัศน์ พันธกิจ		
1.1 มีวิสัยทัศน์ พันธกิจ และวัตถุประสงค์	4.6	4.6
1.2 นโยบายและแผน	4.2	4.6
<b>องค์ประกอบที่ 2</b> การเรียนการสอน		
<b>2.7</b> ปัจจัยเกื้อหนุน		
2.7.1 การพัฒนาทรัพยากรสารสนเทศและการสร้างฐานข้อมูล	3.6	4.0
2.7.2 การบริการสารสนเทศ	3.6	4.6
<b>องค์ประกอบที่ 3</b> กิจกรรมพัฒนานิสิตนักศึกษา*		
3.4 กิจกรรมเพื่อส่งเสริมพัฒนานักศึกษา	4.2	4.6
<b>องค์ประกอบที่ 4</b> การวิจัย		
4.1 การบริหารงานวิจัย	3.2	3.6
4.2 ผลการวิจัย	3.8	4
<b>องค์ประกอบที่ 5</b> บริการวิชาการแก่สังคม	4.4	4.8
<b>องค์ประกอบที่ 6</b> การทำนุบำรุงศิลปวัฒนธรรม	ไม่ได้รายงาน	ไม่ได้รายงาน
<b>องค์ประกอบที่ 7</b> การบริหารจัดการ		
7.1 โครงสร้างและการดำเนินงานบริหาร	4.0	4.2
7.2 ผู้บริหาร	3.4	3.8
7.3 บุคลากร	3.8	4.4
7.4 การพัฒนาบุคลากร	4.2	4.4
7.5 ระบบข้อมูลและสารสนเทศ	3.0	3.6
7.6 กิจกรรม 5 ส/กิจกรรมคุณภาพอื่นๆ	4.0	4.6
7.7 ความปลอดภัย	4.4	4.0
<b>องค์ประกอบที่ 8</b> การเงินและงบประมาณ	4.0	4.6
<b>องค์ประกอบที่ 9</b> ระบบและกลไกการประกันคุณภาพ		
9.1 ระบบและกลไกประกันคุณภาพภายใน	4.2	4.8
9.2 มีการประเมินคุณภาพจากหน่วยงานภายนอก	มี	มี

องค์ประกอบ	2546	2547
องค์ประกอบที่ 10 ความสัมพันธ์ของมหาวิทยาลัยกับสังคมชุมชนภาคใต้	ไม่ได้รายงาน	ไม่ได้รายงาน
องค์ประกอบที่ 11 วิเทศสัมพันธ์	ไม่ได้รายงาน	ไม่ได้รายงาน
รวมทุกองค์ประกอบ	3.9	4.3

## สารบัญ

	หน้า
คำนำ	
สารบัญ	
บทสรุปสำหรับผู้บริหาร	1-14
ข้อมูลเบื้องต้นของหน่วยงาน	15-20
ผลการดำเนินงานประจำปีงบประมาณ 2547	21-62
มาตรฐานที่ 2, 3 มาตรฐานด้านการเรียนรู้, มาตรฐานด้านสนับสนุนการเรียนรู้	22-33
มาตรฐานที่ 4 มาตรฐานด้านการวิจัยและงานสร้างสรรค์	34-36
มาตรฐานที่ 5 มาตรฐานด้านการบริการวิชาการ	37-39
มาตรฐานที่ 6 มาตรฐานด้านการทำนุบำรุงศิลปวัฒนธรรม	40
มาตรฐานที่ 7 มาตรฐานด้านการบริหารจัดการ	41-57
มาตรฐานที่ 8 มาตรฐานด้านความสัมพันธ์ของมหาวิทยาลัยกับสังคมและชุมชนภาคใต้	58
มาตรฐานที่ 9 มาตรฐานด้านวิเทศสัมพันธ์	59
มาตรฐานที่ 10 มาตรฐานด้านระบบประกันคุณภาพภายใน	60-62
แบบฟอร์มที่ 7 แนวทางและผลการพัฒนาตามรายงานผลการประเมินคุณภาพ ประจำปีงบประมาณ 2546	63-67
ภาคผนวก	68-82
ภาคผนวก 1 : รายงานผลการดำเนินงานตามดัชนีบ่งชี้ (KPIs) ประจำปีงบประมาณ 2547	69-78
ภาคผนวก 2 : รายการเอกสารสนับสนุน	79-82

## **มาตรฐานที่ 5 มาตรฐานด้านการบริการวิชาการ**

### **ตัวบ่งชี้**

5.3 จำนวนกิจกรรม/โครงการที่ให้บริการวิชาการแก่สังคมและชุมชน

5.7 ความพึงพอใจของผู้รับบริการ

องค์ประกอบที่ 5 บริการวิชาการแก่สังคม

## **มาตรฐานที่ 6 มาตรฐานด้านการทำนุบำรุงศิลปวัฒนธรรม**

### **ตัวบ่งชี้**

6.1 จำนวนกิจกรรมการทำนุบำรุงศิลปวัฒนธรรม

## **มาตรฐานที่ 7 มาตรฐานด้านการบริหารจัดการ**

### **ตัวบ่งชี้**

7.1 ร้อยละของเงินเดือนบุคลากรทุกประเภทต้องบดำเนินการทั้งหมด

7.7 ร้อยละของค่าใช้จ่ายในการพัฒนาบุคลากร

7.9 จำนวนครั้งของความไม่ปลอดภัย

องค์ประกอบที่ 1 ปรัชญา/ปณิธาน/วิสัยทัศน์ พันธกิจ วัตถุประสงค์แผนงาน

องค์ประกอบที่ 7 การบริหารจัดการ

องค์ประกอบที่ 8 การเงินและงบประมาณ

## **มาตรฐานที่ 8 มาตรฐานด้านความสัมพันธ์ของมหาวิทยาลัยกับสังคมชุมชน**

### **ภาคใต้**

### **ตัวบ่งชี้**

8.1 จำนวนโครงการและผู้เข้าร่วมโครงการพิเศษ เพื่อเปิดโอกาสทางการศึกษาให้เฉพาะ  
กับสังคมและชุมชนภาคใต้

## **มาตรฐานที่ 9 มาตรฐานด้านวิเทศสัมพันธ์**

### **ตัวบ่งชี้**

9.3 จำนวนชาวต่างประเทศที่มาเยี่ยมชมห้องสมุด

9.7 จำนวนบุคลากรห้องสมุดที่ไปต่างประเทศ

**มาตรฐานที่ 10 มาตรฐานด้านระบบการประกันคุณภาพภายใน**  
**ตัวบ่งชี้**

10.1 มีระบบและกลไกการประกันคุณภาพการศึกษาอย่างต่อเนื่อง

10.2 ประสิทธิภาพของการประเมินคุณภาพภายใน

องค์ประกอบที่ 9 ระบบและกลไกการประกันคุณภาพ

รายงานประจำปีการประเมินคุณภาพการศึกษานี้

ครอบคลุมช่วงเวลาตั้งแต่

1 ตุลาคม 2546 – 30 กันยายน 2547

ลงชื่อ

สายพิน วิไลรัตน์

(นางสาวสายพิน วิไลรัตน์)

รักษาการในตำแหน่ง หัวหน้าฝ่ายหอสมุดคุณหญิงหลงฯ

30 พฤศจิกายน 2547