



รายงานผลการประเมินคุณภาพภายใน  
ประจำปีการศึกษา 2552

สำนักทรัพยากรการเรียนรู้คุณหญิงหลง อรรถกระวีสุนทร

29 – 30 กรกฎาคม 2553

**รายงานผลการประเมินคุณภาพภายในประจำปีการศึกษา 2552**  
**สำนักทรัพยากรการเรียนรู้คุณหญิงหลง อรรถกระวีสุนทร**  
**มหาวิทยาลัยสงขลานครินทร์**  
**วันที่ 29 – 30 กรกฎาคม 2553**

**1. กรรมการประเมินคุณภาพภายใน**

1) รองศาสตราจารย์ ดร.นงเยาว์	สว่างเจริญ	ประธานกรรมการ
2) ผู้ช่วยศาสตราจารย์ ดร.อรรถจณ์	บัณฑิตย์	กรรมการผู้ทรงคุณวุฒิ
3) ศาสตราจารย์ ดร.วัชรินทร์	รุกขไชยศิริกุล	กรรมการ
4) อาจารย์อรสา	กนกวงศ์	กรรมการ
5) ดร.สุกัญญา	เดชอดิศัย	กรรมการ
6) นางสาวเจนวดี	หิรัญรัตน์	เลขานุการ
7) นางสาวกุสุมา	อชิรเสนา	ผู้ช่วยเลขานุการ

**2. วัตถุประสงค์**

- 1) เสริมสร้างความรู้ความตระหนักต่อการพัฒนาคุณภาพการดำเนินงาน
- 2) เพื่อให้ทราบถึงประสิทธิภาพและประสิทธิผลการดำเนินงานตามระบบและกลไกการประกันคุณภาพ
- 3) เพื่อให้ทราบจุดอ่อน จุดแข็ง โอกาส อุปสรรค เพื่อสนับสนุนการพัฒนาคุณภาพอย่างต่อเนื่อง
- 4) ยืนยันความมีคุณภาพของการดำเนินงานปัจจุบัน
- 5) เปรียบเทียบความพร้อมสำหรับการประเมินคุณภาพภายนอก

**3. วิธีการ**

- 1) ศึกษารายงานประจำปีการประเมินคุณภาพของหน่วยงาน
- 2) ศึกษาเอกสาร
- 3) สัมภาษณ์
  - 3.1 ผู้อำนวยการสำนักทรัพยากรการเรียนรู้คุณหญิงหลง อรรถกระวีสุนทร
  - 3.2 หัวหน้าฝ่ายสนับสนุนงานบริหาร
  - 3.3 หัวหน้าฝ่ายบริการสารสนเทศ
  - 3.4 หัวหน้าฝ่ายระบบสารสนเทศ
  - 3.5 หัวหน้าฝ่ายหอสมุดวิทยาศาสตร์สุขภาพ
  - 3.6 ผู้ใช้บริการ ได้แก่ นักศึกษาระดับปริญญาตรี ระดับบัณฑิตศึกษา อาจารย์ ข้าราชการ และบุคคลภายนอก

## 4) เยี่ยมชมสถานที่

4.1 สำนักทรัพยากรการเรียนรู้คุณหญิงหลง อรรถกระวีสุนทร

4.2 หอสมุดวิทยาศาสตร์สุขภาพ

## 4. แผนการประเมินคุณภาพภายใน

วันที่/เวลา	กิจกรรม	ผู้เกี่ยวข้อง
29 กรกฎาคม 2553 8.30 – 9.00 น.	ประชุมคณะกรรมการประเมินฯ	-คณะกรรมการประเมินฯ
9.00 – 10.00 น.	1. ประธานกรรมการประเมินฯ ชี้แจงวัตถุประสงค์และแผนการประเมินฯ 2. สำนักทรัพยากรการเรียนรู้ นำเสนอผลการดำเนินงาน 3. คณะกรรมการประเมินฯ ชักถามประเด็นข้อสงสัย	-คณะกรรมการประเมินฯ -ผู้บริหารและบุคลากรสำนักฯ
10.00 – 12.00 น.	ศึกษา/ตรวจสอบ เอกสารสนับสนุน	-คณะกรรมการประเมินฯ
12.00 – 13.00 น.	รับประทานอาหาร	-คณะกรรมการประเมินฯ
13.00 – 14.00 น.	สัมภาษณ์ - หัวหน้าฝ่ายห้องสมุดวิทยาศาสตร์สุขภาพ - หัวหน้าฝ่ายบริการสารสนเทศ - หัวหน้าฝ่ายสนับสนุนงานบริหาร - หัวหน้าฝ่ายพัฒนาระบบสารสนเทศ	-คณะกรรมการประเมินฯ -หัวหน้าฝ่ายฯ
14.00 – 15.00 น.	กลุ่มที่ 1 สัมภาษณ์ - นักศึกษาระดับปริญญาตรี - บุคลากรมหาวิทยาลัยสงขลานครินทร์ - นักศึกษาระดับบัณฑิตศึกษา - บุคคลภายนอก	-คณะกรรมการประเมินฯ -ผู้ให้บริการ
	กลุ่มที่ 2 - เยี่ยมชมและสัมภาษณ์เจ้าหน้าที่หอสมุดวิทยาศาสตร์สุขภาพ	-คณะกรรมการประเมินฯ -บุคลากรหอสมุด วิทยาศาสตร์สุขภาพ
15.00 – 16.00 น.	เยี่ยมชมและสัมภาษณ์เจ้าหน้าที่สำนักทรัพยากรการเรียนรู้	-คณะกรรมการประเมินฯ -บุคลากรสำนักฯ
16.00 – 16.30 น.	คณะกรรมการฯ ประชุมสรุปงาน	-คณะกรรมการประเมินฯ
30 กรกฎาคม 2553 8.30 – 10.00 น.	ประชุมคณะกรรมการประเมินฯ	-คณะกรรมการประเมินฯ
10.00 – 12.00 น.	คณะกรรมการประเมินฯ แจ้งผลการประเมินจากการตรวจเยี่ยมและร่วมแลกเปลี่ยนความคิดเห็น	-คณะกรรมการประเมินฯ -ผู้บริหารและบุคลากรสำนักฯ

## 5. บทสรุปสำหรับผู้บริหาร

ตารางสรุปผลการประเมินรายการกิจ

ลำดับที่	ภารกิจ	น้ำหนัก	คะแนนที่ได้	ผลการประเมิน
1	ภารกิจร่วมของหน่วยงาน	40	5.00	ดีมาก
2	ภารกิจเฉพาะของหน่วยงาน	60	4.94	ดีมาก
	<b>ค่าเฉลี่ยถ่วงน้ำหนัก</b>	<b>100</b>	<b>4.96</b>	<b>ดีมาก</b>

## 6. ส่วนสาระ

### 6.1 บทนำ

#### ความเป็นมา

หอสมุดคุณหญิงหลง อรรถกระวีสุนทร เกิดขึ้นจากนโยบายของผู้บริหารมหาวิทยาลัยในสมัย นพ.สวัสต์ สกุลไทย เป็นอธิการบดี (พ.ศ. 2516 - 2518) ที่ต้องการรวมห้องสมุดคณะต่างๆ ซึ่งประกอบด้วย ห้องสมุดคณะวิทยาศาสตร์ และห้องสมุดคณะวิศวกรรมศาสตร์เข้าด้วยกัน เป็นหอสมุดกลางเพียงแห่งเดียว โดยใช้ชื่อว่าหอสมุดคุณหญิงหลง อรรถกระวีสุนทร เพื่อเป็นอนุสรณ์แด่คุณหญิงหลง อรรถกระวีสุนทร ซึ่งเป็นผู้มีอุปการคุณต่อมหาวิทยาลัยสงขลานครินทร์ ได้บริจาคที่ดินเพื่อจัดตั้งมหาวิทยาลัยสงขลานครินทร์ วิทยาเขตหาดใหญ่ ตัวอาคารสร้างเสร็จเมื่อวันที่ 5 พฤษภาคม พ.ศ. 2521 มีเนื้อที่ทั้งหมด 5,108.59 ตารางเมตร จุที่นั่งอ่านได้ประมาณ 800 ที่นั่ง จัดเก็บหนังสือได้ประมาณ 1 ล้านเล่ม เปิดดำเนินการอย่างเป็นทางการเมื่อวันที่ 24 พฤศจิกายน 2521 มีฐานเป็นงานหอสมุดกลางสังกัดกองบริการการศึกษา สำนักงานอธิการบดี จนกระทั่งวันที่ 21 มิถุนายน 2532 ได้รับการยกฐานะเป็นฝ่ายหอสมุดคุณหญิงหลง อรรถกระวีสุนทร สังกัดสำนักวิทยบริการ โดยแบ่งหน่วยงานภายในเป็น 9 งาน คือ งานพัฒนาทรัพยากรห้องสมุด งานวิเคราะห์สารสนเทศ งานบริการการค้นคว้าวิจัย งานบริการข้อมูลพิเศษ งานเทคโนโลยีทางการศึกษา งานวารสารและสิ่งพิมพ์ต่อเนื่อง งานธุรการ และงานระบบคอมพิวเตอร์

ต่อมาได้สร้างอาคารใหม่ด้วยเงินงบประมาณ จำนวน 19,538,784 บาท มีเนื้อที่ประมาณ 4,000 ตารางเมตร จุที่นั่งอ่านได้ประมาณ 600 ที่นั่ง เมื่อปลายปี พ.ศ. 2542 ได้มีการปรับและรื้อระบบใหม่ให้ทันสมัยขึ้นตามนโยบายของทบวงมหาวิทยาลัย เพื่อลดภาระงานที่ซ้ำซ้อน หลังจากวิเคราะห์ระบบ ได้ทดลองจัดองค์กรภายในใหม่เป็น 3 กลุ่มงาน คือ กลุ่มงานบริการสารสนเทศ กลุ่มงานเทคนิค และกลุ่มงานธุรการ จากนั้นได้เริ่มทดลองปฏิบัติงานตามโครงสร้างใหม่ เมื่อวันที่ 2 มีนาคม 2543 และเมื่อวันที่ 5 พฤศจิกายน 2550 มหาวิทยาลัยได้ประกาศจัดตั้งเป็นสำนักทรัพยากรการเรียนรู้คุณหญิงหลง อรรถกระวีสุนทร ซึ่งเป็นหน่วยงานเทียบเท่าคณะ

### วัตถุประสงค์

1. เป็นแหล่งกลางในการให้บริการสารสนเทศทางวิชาการแก่คณาจารย์ นักศึกษา ข้าราชการของมหาวิทยาลัยสงขลานครินทร์ เพื่อส่งเสริมประสิทธิภาพการเรียน การสอน และการวิจัย
2. เป็นแหล่งบริการสารสนเทศแก่ชุมชนภาคใต้
3. เป็นศูนย์ประสานงานบริการสารสนเทศกับหน่วยงานต่างๆ ทั้งในประเทศและต่างประเทศ

### วิสัยทัศน์

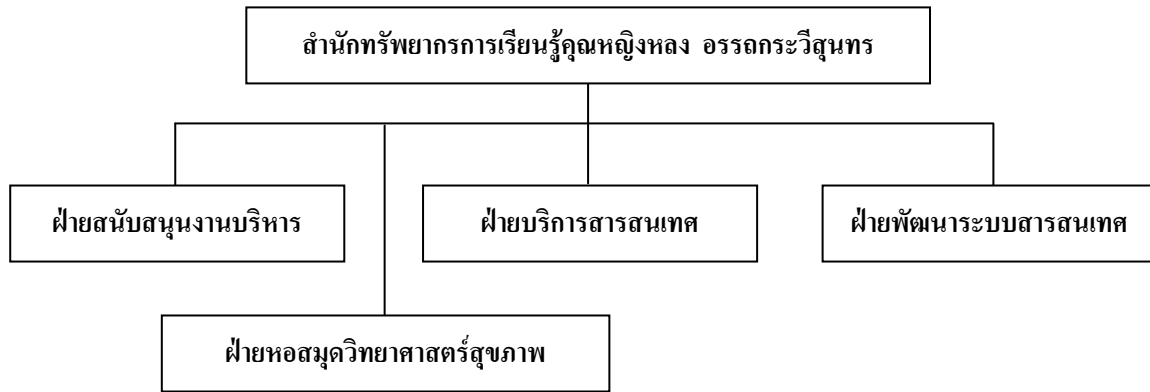
สำนักทรัพยากรการเรียนรู้คุณหญิงหลง อรรถกระวีสุนทร จะเป็นศูนย์กลางการเรียนรู้ด้วยบริการที่เป็นเลิศ เพื่อสนับสนุนพันธกิจของมหาวิทยาลัยสงขลานครินทร์

### พันธกิจ

- แสวงหา จัดเก็บ และเผยแพร่ทรัพยากรสารสนเทศทั้งในด้านวิชาการและวิจัย ให้สอดคล้องกับหลักสูตรการเรียน การสอน การค้นคว้าวิจัย และการให้บริการวิชาการแก่สังคม ของมหาวิทยาลัยสงขลานครินทร์ โดยการบริหารจัดการ และการให้บริการที่มีคุณภาพ
- ปรับแต่งสารสนเทศ (Information Consolidation) ให้เป็นสารสนเทศที่เหมาะสมกับผู้ใช้แต่ละกลุ่มที่มีความต้องการสารสนเทศเฉพาะด้าน เพื่อประโยชน์กับการเรียนการสอน การค้นคว้าวิจัย การบริการวิชาการแก่สังคมและการบริหารของมหาวิทยาลัยสงขลานครินทร์
- เป็นศูนย์กลางในการให้บริการสารสนเทศเกี่ยวกับท้องถิ่นภาคใต้ ที่ทันสมัยและสมบูรณ์ โดยเฉพาะอย่างยิ่งองค์ความรู้ใหม่ ซึ่งได้จากการศึกษาวิจัยเกี่ยวกับปัญหาท้องถิ่น
- เป็นศูนย์กลางการศึกษาเพื่อการเรียนรู้ตลอดชีวิต (Lifelong Learning) มีกิจกรรมและบริการบนพื้นฐานของการส่งเสริมการเรียนรู้ด้วยตัวเอง ตามศักยภาพ และความสนใจเฉพาะบุคคล และเป็นแหล่งบริการวิชาการแก่สังคม เพื่อส่งเสริมคุณภาพชีวิตและพัฒนาทรัพยากรมนุษย์ในชุมชน

### โครงสร้างส่วนราชการ

สำนักทรัพยากรการเรียนรู้คุณหญิงหลง อรรถกระวีสุนทร มีโครงสร้างภายในประกอบด้วย 4 ฝ่าย คือ ฝ่ายสนับสนุนงานบริหาร ฝ่ายบริการสารสนเทศ ฝ่ายพัฒนาระบบสารสนเทศ และฝ่ายหอสมุดวิทยาศาสตร์สุขภาพ ตามแผนภูมิในรูปที่ 1

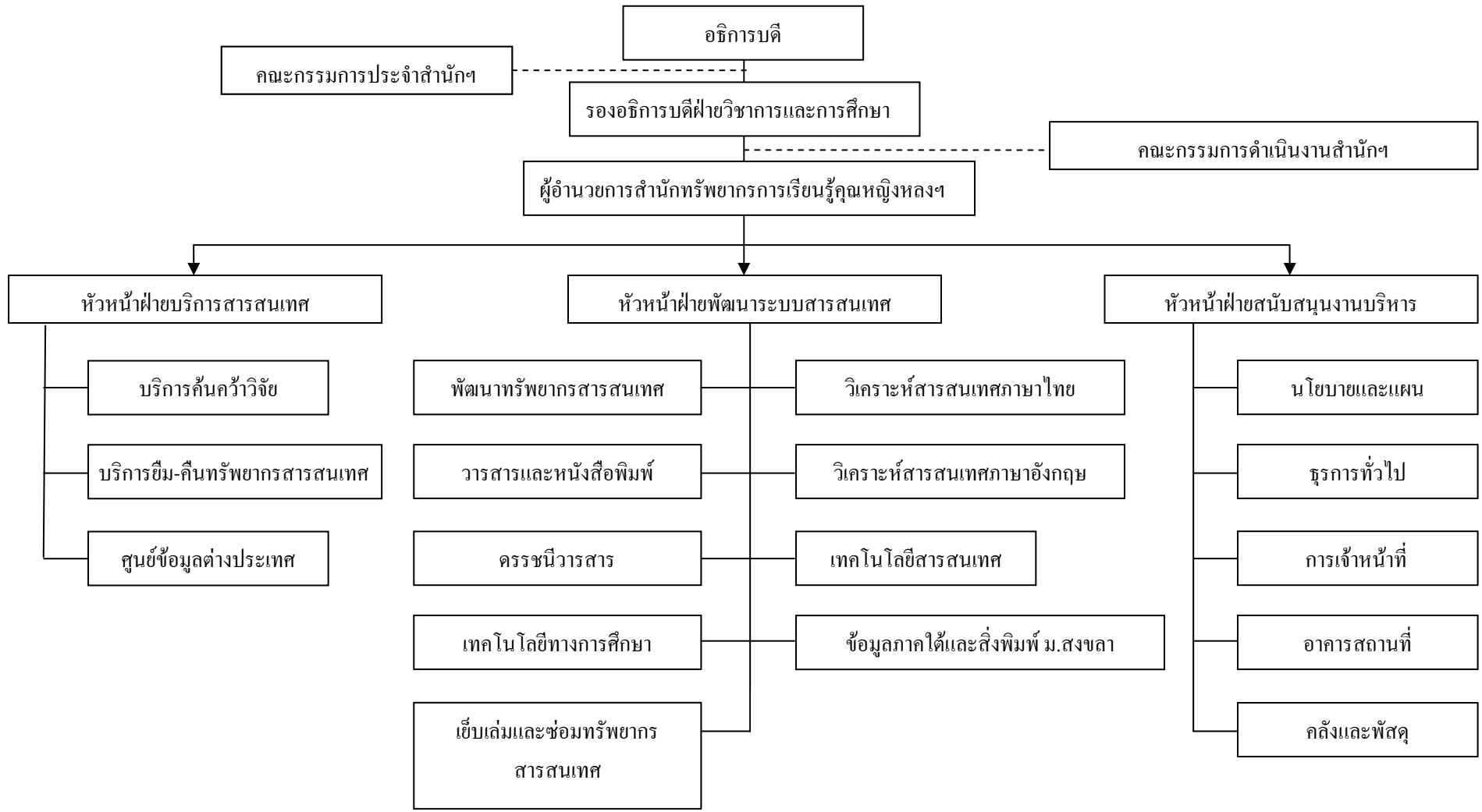


รูปที่ 1 แผนภูมิการแบ่งราชการของสำนักทรัพยากรการเรียนรู้คุณหญิงหลงฯ

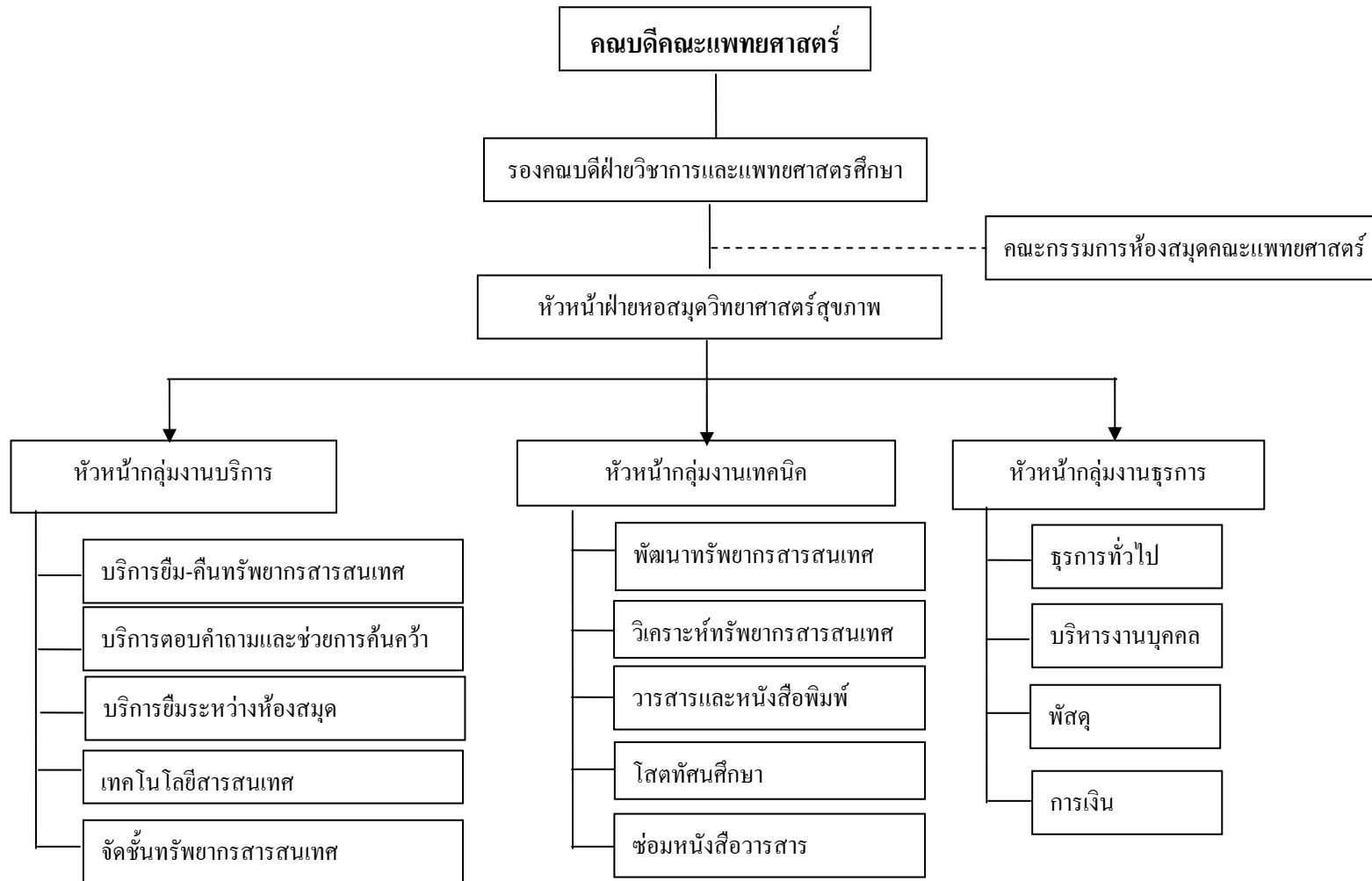
### โครงสร้างการบริหาร

การบริหารงานของสำนักทรัพยากรการเรียนรู้คุณหญิงหลง อรรถกระวีสุนทร อยู่ในกำกับการกำกับดูแลของรองอธิการบดีฝ่ายวิชาการและการศึกษา มีผู้อำนวยการสำนักทรัพยากรการเรียนรู้คุณหญิงหลงฯ เป็นผู้บริหารสูงสุด มีหัวหน้าฝ่าย 4 ฝ่าย คือ หัวหน้าฝ่ายสนับสนุนงานบริหาร หัวหน้าฝ่ายบริการสารสนเทศ หัวหน้าฝ่ายพัฒนาระบบสารสนเทศ และหัวหน้าฝ่ายหอสมุดวิทยาศาสตร์สุขภาพ เป็นผู้บริหารงานภายใน ในทางกายภาพมีหอสมุดอยู่ 2 แห่ง คือ หอสมุดคุณหญิงหลง อรรถกระวีสุนทร และหอสมุดวิทยาศาสตร์สุขภาพ ผู้อำนวยการสำนักฯ ร่วมกับหัวหน้าฝ่ายสนับสนุนงานบริหาร หัวหน้าฝ่ายบริการสารสนเทศ และหัวหน้าฝ่ายพัฒนาระบบสารสนเทศทำหน้าที่ดูแลการดำเนินงานของหอสมุดคุณหญิงหลง อรรถกระวีสุนทร โดยมีโครงสร้างการบริหารงานดังแผนภูมิในรูปที่ 2

ส่วนหัวหน้าฝ่ายหอสมุดวิทยาศาสตร์สุขภาพทำหน้าที่บริหารงานหอสมุดวิทยาศาสตร์สุขภาพ และอยู่ในการกำกับดูแลของคณะแพทยศาสตร์ โดยมีโครงสร้างการบริหารงานดังแผนภูมิในรูปที่ 3



รูปที่ 2 แผนภูมิการบริหารงานสำนักทรัพยากรการเรียนรู้คุณหญิงหลง อรรถกระวีสุนทร



รูปที่ 3 แผนภูมิการบริหารงานฝ่ายหอสมุดวิทยาศาสตร์สุขภาพ

## 6.2 ตารางสรุปผลการประเมินตามภารกิจและตัวบ่งชี้



ตัวชี้วัด (หน่วยวัด)	ค่าน้ำหนัก	ผลการดำเนินงาน									เป้าหมาย 2552	ผลการประเมินตนเอง (คะแนน)				คะแนนถ่วงน้ำหนัก
		ตั้ง 2550	หาร 2550	ปี2550	ตั้ง 2551	หาร 2551	ปี2551	ตั้ง 2552	หาร 2552	ปี2552		ตามเกณฑ์ (1,2,3)	เทียบแผน (0,1)	พัฒนาการ (0,1)	รวมคะแนน	
<b>1. ภารกิจร่วมของหน่วยงาน</b>	40															
1.1 มีการกำหนดปรัชญาหรือปณิธาน ตลอดจนมีกระบวนการพัฒนากลยุทธ์ แผนดำเนินงานและมีการกำหนดตัวบ่งชี้เพื่อวัดความสำเร็จของการดำเนินงานตามแผนให้ครบทุกภารกิจ (ระดับ)***	2.86			7			7			7	6 ข้อแรก	3	1	1	5	14.30
1.2 ร้อยละของการบรรลุเป้าหมายตามตัวบ่งชี้ของภารกิจปฏิบัติงานที่กำหนด***	2.86			96.77			100			100	85	3	1	1	5	14.30
1.3 มีการกำหนดแผนกลยุทธ์ที่เชื่อมโยงกับแผนยุทธศาสตร์ชาติ หรือแผนยุทธศาสตร์อุดมศึกษา (ระดับ)***	2.86			4			4			4	3 ข้อแรก	3	1	1	5	14.30
1.4 ร้อยละของระดับความพึงพอใจของผู้รับบริการ***	2.86			4.23			4.06			4.42	>4	3	1	1	5	14.30
1.5 ภาวะผู้นำของผู้บริหารทุกระดับของสถาบัน (ระดับ)***	2.85			4			4			4	4 ข้อแรก	3	1	1	5	14.25
1.6 มีการพัฒนาสถาบันสู่องค์กรเรียนรู้ (ระดับ)**	2.85			2			4			4	2 ข้อแรก	3	1	1	5	14.25
1.7 มีการนำระบบบริหารความเสี่ยงมาใช้ในกระบวนการบริหารการศึกษา (ระดับ)***	2.85			3			5			5	5	3	1	1	5	14.25
1.8 ระดับความสำเร็จของการถ่ายทอดตัวบ่งชี้และเป้าหมายของระดับองค์กรสู่ระดับบุคคล (ระดับ)***	2.85			8			8			7	7 ข้อแรก	3	1	1	5	14.25
1.9 ร้อยละของบุคลากรประจำสายสนับสนุนที่ได้รับการพัฒนาความรู้ และทักษะในวิชาชีพทั้งในประเทศและต่างประเทศ	2.86	52	53	98.11	77	77	100	71	71	100	85	3	1	1	5	14.30

ตัวชี้วัด (หน่วยวัด)	ค่าน้ำหนัก	ผลการดำเนินงาน									เป้าหมาย 2552	ผลการประเมินตนเอง (คะแนน)				คะแนนถ่วงน้ำหนัก
		ตั้ง	หาร	ปี2550	ตั้ง	หาร	ปี2551	ตั้ง	หาร	ปี2552		ตามเกณฑ์ (1,2,3)	เทียบแผน (0,1)	พัฒนาการ (0,1)	รวมคะแนน	
		2550	2550		2551	2551		2552	2552							
1.10	กิจกรรม 5ส/กิจกรรมคุณภาพอื่น ๆ (ระดับ)*	2.86			3		3			3	3	3	1	1	5	14.30
1.11	จำนวนครั้งความไม่ปลอดภัยในชีวิตและทรัพย์สิน(ภายในหน่วยงาน)*	-			4		7			2	-					
1.12	มีระบบและกลไกในการจัดสรรการวิเคราะห์ ค่าใช้จ่าย การตรวจสอบการเงินและงบประมาณอย่างมีประสิทธิภาพ (ระดับ)***	2.86			7		7			7	6 ข้อแรก	3	1	1	5	14.30
1.13	มีระบบและกลไกการประกันคุณภาพภายในที่เป็นส่วนหนึ่งของกระบวนการบริหารการศึกษา (ระดับ)**	2.86			7		5			5	5 ข้อแรก	3	1	1	5	14.30
1.14	ระดับความสำเร็จของการประกันคุณภาพ การศึกษาภายใน (ระดับ)**	2.86			5		5			5	4	3	1	1	5	14.30
1.15	มีระบบการรวบรวมข้อมูลที่ได้รับการตรวจสอบความถูกต้องและทันเวลา (ระดับ)*	2.86			5		5			5	5	3	1	1	5	14.30
<b>2. การกิจเฉพาะของหน่วยงาน</b>																
<b>การบริการห้องสมุด</b>																
	<b>การบริการสารสนเทศ</b>															
2.1	มีการสำรวจความพึงพอใจของผู้ใช้บริการโดยผู้ให้บริการมีความพึงพอใจต่อการให้บริการในภาพรวมในระดับดีขึ้นไป*****	3.80			4.03		4.09			4.07	4	3	1	1	5	19
2.2	มีช่องทางรับฟังความคิดเห็นของผู้ใช้บริการ (ช่องทาง)*****	3.80			7		8			8	7	3	1	1	5	19

ตัวชี้วัด (หน่วยวัด)	ค่าน้ำหนัก	ผลการดำเนินงาน									เป้าหมาย 2552	ผลการประเมินตนเอง (คะแนน)				คะแนนถ่วงน้ำหนัก	
		ตั้ง 2550	หาร 2550	ปี2550	ตั้ง 2551	หาร 2551	ปี2551	ตั้ง 2552	หาร 2552	ปี2552		ตามเกณฑ์ (1,2,3)	เทียบแผน (0,1)	พัฒนาการ (0,1)	รวมคะแนน		
2.3	ร้อยละของคำร้องเรียนที่ได้รับการแก้ไข*****	3.80	17	17	100	22	22	100	19	19	100	100	3	1	1	5	19.00
2.4	จำนวนการให้บริการแบบเบ็ดเสร็จในขั้นตอนเดียว (One Stop Service) (จำนวนบริการ)*****	3.75			8			12			11	5	3	1	1	5	18.75
2.5	จำนวนบริการเชิงรุก (Proactive Service) (จำนวนบริการ)*****	3.79			14			22			16	10	3	1	1	5	18.95
2.6	จำนวนบริการอิเล็กทรอนิกส์ (E-Service) (จำนวนบริการ)*****	3.79			20			26			23	≥10	3	1	1	5	18.95
2.7	ร้อยละของปริมาณการใช้ฐานข้อมูลอิเล็กทรอนิกส์ที่เพิ่มขึ้น (เฉพาะฐานข้อมูลที่จัดซื้อ)*****	3.79			3.60			36.84			59.23	>50	2	1	1	4	15.16
2.8	ร้อยละของผู้รับบริการที่เข้าร่วมกิจกรรมส่งเสริมการเรียนรู้สารสนเทศและการเรียนรู้ตลอดชีวิตเทียบกับเป้าหมายที่กำหนด*****	3.79	841 6	4585	183.55	9617	9357	102.84	10305	10578	97.42	>90	3	1	1	5	18.95
2.9	ระดับความพึงพอใจของผู้รับบริการที่เข้าร่วมกิจกรรมส่งเสริมการเรียนรู้สารสนเทศและการเรียนรู้ตลอดชีวิต*****	3.79			4.27			4.10			4.17	4	3	1	1	5	18.95
2.10	มีสื่อการเรียนรู้การใช้ห้องสมุดและการใช้สารสนเทศด้วยตนเองที่หลากหลาย(ประเภท)*****	3.79			7			9			8	7	3	1	1	5	18.95
<b>การจัดการทรัพยากรสารสนเทศ</b>																	
2.11	ฐานข้อมูลวิทยานิพนธ์ฉบับเต็มของมหาวิทยาลัยสงขลานครินทร์*****	3.79	269	271	99.26	267	266	100.37	377	349	92.17	90	3	1	1	5	18.95

ตัวชี้วัด (หน่วยวัด)	ค่า น้ำหนัก	ผลการดำเนินงาน										เป้าหมาย 2552	ผลการประเมินตนเอง (คะแนน)				คะแนน ถ่วง น้ำหนัก
		ตั้ง 2550	หาร 2550	ปี2550	ตั้ง 2551	หาร 2551	ปี2551	ตั้ง 2552	หาร 2552	ปี2552	ตามเกณฑ์ (1,2,3)		เทียบแผน (0,1)	พัฒนาการ (0,1)	รวม คะแนน		
2.12	ฐานข้อมูลงานวิจัยของบุคลากร*****	3.79	162	169	95.85	187	195	95.90	337	349	95.56	90	3	1	1	5	18.95
2.13	การใช้ทรัพยากรร่วมกัน*****	3.79			5			5			5	5	3	1	1	5	18.95
<b>วิจัยสถาบัน</b>																	
2.14	ความสำเร็จของการพัฒนาระบบ PSU Knowledge Bank*****	3.16	-	-	-	-	-	-	-	-	100	100	3	1	1	5	15.80
2.15	ร้อยละของข้อมูลในดิจิทัล Library ที่นำเข้า PSU Knowledge Bank*****	3.16	-	-	-	-	-	-	3146	4126	95.64	50	3	1	1	5	15.80
2.16	มีจำนวนผลงานวิจัยสถาบัน/ผลงานทางวิชาการ*****	2.5			3			3			3	1	3	1	1	5	12.50
2.17	ร้อยละของงานวิจัย/ผลงานทางวิชาการของบุคลากรห้องสมุดที่นำไปใช้ประโยชน์หรือมีการเผยแพร่เทียบกับจำนวนบุคลากร*****	2.5	3	24	12.5	3	25	12.0	3	24	12.5	5	3	1	1	5	12.50
<b>บริการวิชาการ</b>																	
2.18	จำนวนโครงการ/กิจกรรมที่ให้บริการวิชาการแก่ชุมชน*****	2.85			9			9			9	6	3	1	1	5	14.25
<b>การบริหารจัดการ</b>																	
2.19	มีการพัฒนานวัตกรรม/เทคโนโลยีสารสนเทศมาใช้ในการดำเนินงานและการให้บริการ	2.85			11			18			14	≥6	3	1	1	5	14.25
	ค่าเฉลี่ยถ่วงน้ำหนัก	100															

อธิบายสัญลักษณ์

\* หมายถึง องค์ประกอบ/ตัวบ่งชี้ที่เป็นเอกลักษณ์เฉพาะของมหาวิทยาลัย

\*\* หมายถึง ตัวบ่งชี้ที่สอดคล้องกันระหว่าง สกอ. และ สมศ.

\*\*\* หมายถึง ตัวบ่งชี้ที่กำหนดโดย สกอ.

\*\*\*\* หมายถึง ตัวบ่งชี้ของ สมศ.

\*\*\*\*\* หมายถึง ตัวบ่งชี้ตามภารกิจของห้องสมุด

### 6.3 ข้อเสนอแนะและทิศทางการพัฒนาในภาพรวม

- นำข้อเสนอแนะจากการประเมินคุณภาพภายใน ประจำปีการศึกษา 2551 มาปฏิบัติให้เป็นรูปธรรม

### 6.4 สิ่งที่ได้ทำได้ดี

- 1) บุคลากรมีจิตบริการ และมีความมุ่งมั่นในการพัฒนาตนเองและเรียนรู้สิ่งใหม่
- 2) การจัดทำ competency วิชาที่บรรณารักษ์ ที่สามารถนำมาปฏิบัติได้

## 7. ข้อเสนอแนะและทิศทางการพัฒนา

### 7.1 สิ่งที่ต้องพัฒนาเร่งด่วน 3-5 อันดับ (คณะ/หน่วยงานสามารถดำเนินการได้เอง)

- 1) จัดทำแผนกลยุทธ์ให้สอดคล้องกับการเป็นศูนย์กลางการเรียนรู้ที่สะท้อนการเป็นศูนย์กลางการบริการเพื่อการเรียนรู้และตอบสนองการศึกษาตลอดชีวิต
- 2) วิเคราะห์ผลสัมฤทธิ์และความจำเป็นของการให้บริการเชิงรุก
- 3) ควรมีการวิเคราะห์งาน อัตรากำลัง และการจัดสรรงบประมาณเพื่อการปรับเปลี่ยนให้ เป็นศูนย์กลางการเรียนรู้ที่เหมาะสม

### 7.2 สิ่งที่ต้องพัฒนา

- 1) กำหนดตัวบ่งชี้และเกณฑ์การประเมินให้สอดคล้องกับเป้าหมายของการเป็นศูนย์กลางการเรียนรู้ โดยนำตัวบ่งชี้ของ PULINET หรือ สกอ. ฯลฯ มาเป็นแนวทางในการประเมินผลการดำเนินงาน
- 2) ค้นหาเป้าหมายร่วมระหว่างสำนักฯ กับคณะในการพัฒนานักศึกษาสู่การเรียนรู้ตลอดชีวิต
- 3) มีกระบวนการในการจัดการองค์ความรู้ของบุคลากรในสำนักฯ อย่างเป็นระบบ โดยมุ่งสู่การเป็นองค์กรแห่งการเรียนรู้ (Learning Organization)
- 4) วิเคราะห์พฤติกรรมการใช้ห้องสมุดของผู้รับบริการ เช่น การมาค้นคว้า การมาอ่านหนังสือ เพื่อนำข้อมูลมาพัฒนาระบบบริการและจัดสรรพื้นที่ให้เหมาะสม
- 5) เพิ่มช่องทางในการสื่อสารระหว่างผู้ปฏิบัติและผู้บริหาร เช่น สายด่วนผู้อำนวยการสำนักฯ
- 6) ปรับปรุงคู่มือการปฏิบัติงานให้เหมาะสมกับตำแหน่งงานและเป็นปัจจุบัน
- 7) สร้างความเข้าใจเรื่องบทบาทหน้าที่ของบรรณารักษ์ให้ประชาคมได้รับทราบ เพื่อให้ผู้ใช้บริการสามารถขอรับบริการได้อย่างเต็มตามศักยภาพ
- 8) ควรเพิ่มช่องทางในการให้ผู้ใช้บริการมีส่วนร่วมในการเสนอทรัพยากรสารสนเทศ
- 9) วิเคราะห์ collection ของทรัพยากรสารสนเทศให้มีความทันสมัย และตอบสนองความต้องการของแต่ละหลักสูตรได้
- 10) ควรรายงานผลการดำเนินงาน (SAR) ของหอสมุดวิทยาศาสตร์สุขภาพ แยกออกจากสำนักทรัพยากรการเรียนรู้ เนื่องจากมีการบริหารจัดการที่เป็นเอกเทศ

### 7.3 ทิศทางการพัฒนาสู่ความเป็นเลิศ

- 1) นำเครื่องมือคุณภาพหลากหลายประเภทมาใช้ในการบริหารจัดการองค์กร
- 2) พัฒนาระบบบริการต่างๆ ของสำนักฯ ให้เอื้อต่อการดำเนินงานวิจัยที่นำไปสู่การเป็นมหาวิทยาลัยวิจัย

### 8. ผลการพัฒนาตามข้อเสนอแนะจากการประเมินคุณภาพภายใน/ภายนอก (มีความครบถ้วนเพียงใด)

ผลการพัฒนาตามข้อเสนอแนะในปีที่ผ่านมา ยังไม่ครอบคลุม

### 9. นวัตกรรม

-

### 10. แนวปฏิบัติที่เป็นเลิศ (Best Practices)

-

### 11. ความคิดเห็นของคณะกรรมการประเมินคุณภาพภายในต่อการประเมินครั้งนี้ (เสนอมหาวิทยาลัย)

- 1) โครงสร้างของการบริหารงานสำนักฯ โดยเฉพาะคณะกรรมการดำเนินงานฯ ไม่เอื้อต่อการบริหารและการพัฒนา และเป็นผลให้ผู้บริหารของสำนักฯ ขาดความคล่องตัวในการบริหารจัดการ
- 2) ทบทวนการจัดสรรงบประมาณเพิ่มเติมจากการให้บริการแก่โรงเรียนในกำกับ
- 3) ควรทบทวนตัวบ่งชี้ของหน่วยงานสนับสนุนทั้งองค์กร

### 12. สรุปข้อมูลจากการสัมภาษณ์ผู้ใช้บริการ

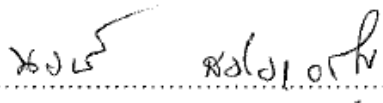
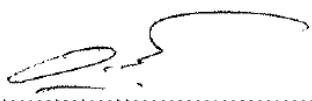
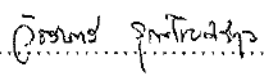
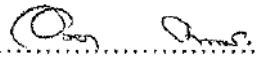
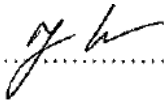
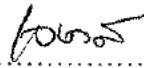
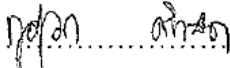
#### คำนิยม

- 1) บริการดี เป็นกันเอง รู้สึกอบอุ่น
- 2) นักศึกษานิยมมาใช้ hard copy ที่สำนักฯ
- 3) มีการเสริมที่นั่งอ่านหนังสือในช่วงใกล้สอบ
- 4) มีห้องให้นักศึกษาระดับบัณฑิตศึกษาไว้ทำงานกลุ่ม
- 5) Wireless ทั่วถึง สัญญาณดี
- 6) มีฐานข้อมูลเหมาะสม เพียงพอ

### ข้อเสนอแนะ

- 1) ควร revise หรือ update ฐานข้อมูลบน web site เนื่องจากบางฐานข้อมูลไม่สามารถใช้ได้แล้ว
- 2) ควรจัดทำฐานข้อมูลรวมของหนังสือภายในมหาวิทยาลัยทั้งหมด
- 3) ควรเพิ่มเครื่องคอมพิวเตอร์สำหรับค้นข้อมูล และเป็นรุ่นที่ทันสมัย
- 4) ควรจัดเตรียมน้ำดื่มที่สะอาดและใช้แก้วกระดาษแทนแก้วพลาสติก
- 5) ปรับระบบการฝากกระเป๋า ควรมีชั้นวางเพิ่มขึ้นหรือมี Locker สำหรับฝากกระเป๋าให้ดูเป็นระเบียบ
- 6) ควรจัดวางชั้นหนังสือไม่ให้บังปลั๊กสำหรับต่อ Notebook เนื่องจากมีปลั๊กจำนวนมากที่พร้อมใช้งานแต่ไม่สามารถใช้งานได้
- 7) ผู้ให้บริการบางส่วนยังขาดรอยยิ้ม
- 8) เพิ่มโต๊ะเดี่ยวสำหรับอ่านหนังสือให้มากขึ้น และไม่ควรถูกวางโต๊ะใกล้ทางเดิน
- 9) จัดโต๊ะ เก้าอี้และอุปกรณ์ต่าง ๆ ให้สะอาด เรียบร้อยก่อนเปิดใช้งานในแต่ละวัน
- 10) ควรมีมาตรการจัดการเรื่องการจองโต๊ะ
- 11) ควรมีการจัดเวรเดินตรวจตราความสงบเรียบร้อยภายในสำนักฯ อย่างสม่ำเสมอ เช่น ผู้ใช้บริการที่ส่งเสียงดัง, มึนเมาซีพ

## 13. ลายมือชื่อของคณะกรรมการประเมินคุณภาพภายใน

1.   
 (รองศาสตราจารย์ ดร.นงเยาว์ สว่างเจริญ)  
 ประธานกรรมการ
2.   
 (ผู้ช่วยศาสตราจารย์ ดร.อรวรณ บัณฑิตย์)  
 กรรมการผู้ทรงคุณวุฒิ
3.   
 (ศาสตราจารย์ ดร.วัชรินทร์ รุกขไชยศิริกุล)  
 กรรมการ
4.   
 (อาจารย์อรสา กนกวงศ์)  
 กรรมการ
5.   
 (ดร.สุกัญญา เดชอดิตย์)  
 กรรมการ
6.   
 (นางสาวเจนวดี หิริบุรณ)  
 เลขานุการ
7.   
 (นางสาวกุสุมา อชิรเสนา)  
 ผู้ช่วยเลขานุการ