

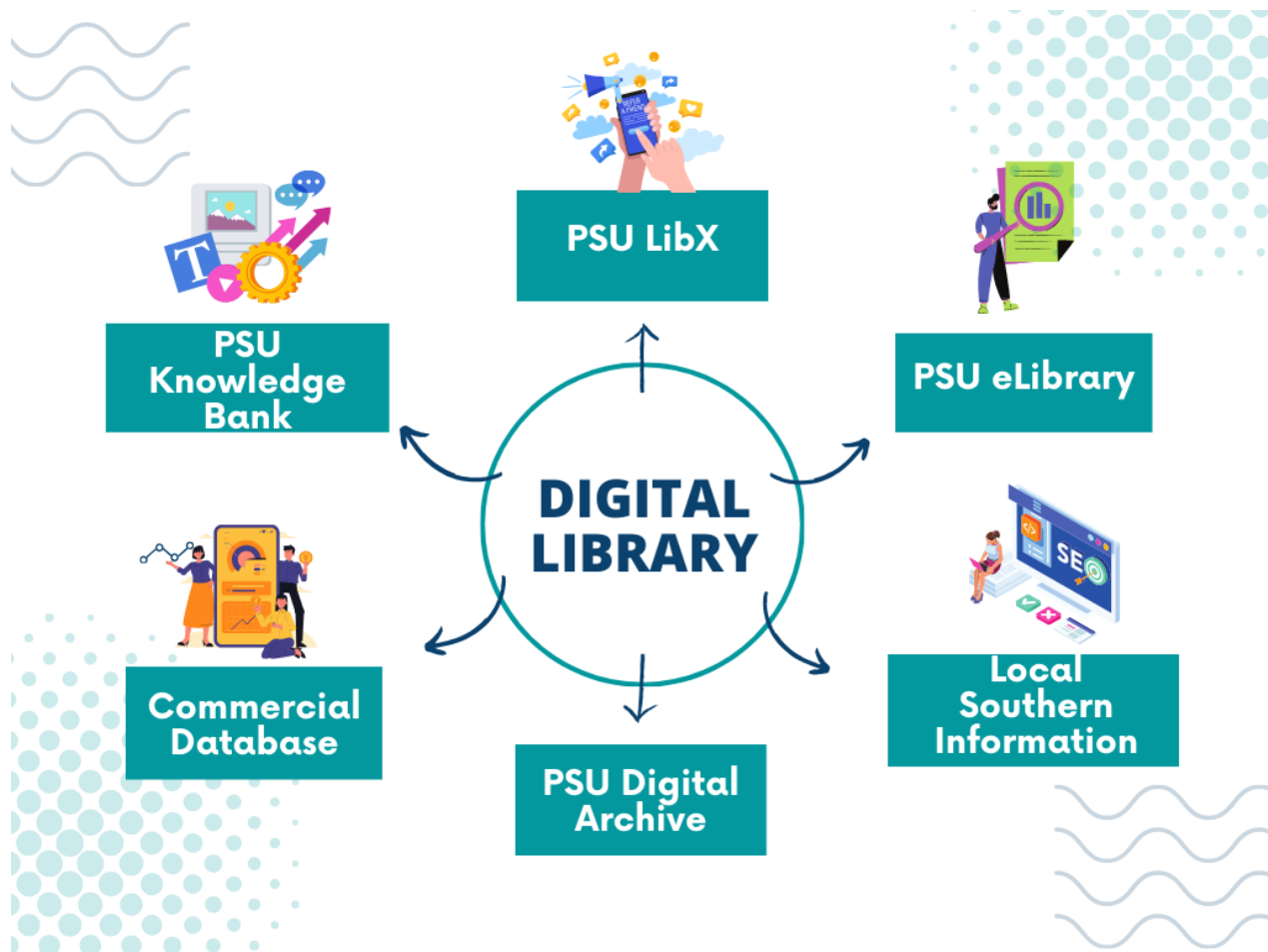
ข้อมูล AUN-QA ปีการศึกษา 2566

AUN 7 Facilities and Infrastructure

สำนักทรัพยากรการเรียนรู้คุณหญิงหลง อรรถกระวีสุนทร มหาวิทยาลัยสงขลานครินทร์

### 7.3 A digital library is shown to be set-up, in keeping with progress in information and communication technology

สำนักทรัพยากรการเรียนรู้คุณหญิงหลง อรรถกระวีสุนทร ให้บริการสารสนเทศ ทั้งหนังสือและวารสารในรูปแบบอิเล็กทรอนิกส์ เพื่อสนับสนุนการเรียน การสอน และการวิจัย ของมหาวิทยาลัย ตั้งแต่ปี 2550 มีการพัฒนาการให้บริการทรัพยากรสารสนเทศดิจิทัลเรื่อยมา-ดังภาพที่ 7.3-1 และในปี 2565 ได้ประกาศวิสัยทัศน์ “เป็นห้องสมุดดิจิทัล ที่สนับสนุนการเรียนรู้ทุกช่วงวัย ภายใต้การพัฒนาอย่างยั่งยืน”



ภาพที่ 7.3-1 การให้บริการห้องสมุดดิจิทัล

ในปีการศึกษา 2566 สำนักฯ ได้รับรางวัลห้องสมุดสถาบันอุดมศึกษาดีเด่น ประจำปี 2566 จากสมาคมห้องสมุดประเทศไทยในพระราชูปถัมภ์สมเด็จพระเทพรัตนราชสุดาฯ สยามบรมราชกุมารี และได้ผ่านการรับรองสำนักงานสีเขียว (Green office) ประจำปี 2565 ระดับดีเยี่ยม (ทอง) จากกรมส่งเสริมคุณภาพสิ่งแวดล้อม กระทรวงทรัพยากรธรรมชาติและสิ่งแวดล้อม จากวิสัยทัศน์ดังกล่าวในปี 2566 สำนักฯ จึงมุ่งสู่การเป็นห้องสมุดดิจิทัลให้มากขึ้น ยังคงให้บริการทรัพยากรสารสนเทศฉบับอิเล็กทรอนิกส์ โดยการจัดหาฐานข้อมูลอิเล็กทรอนิกส์เชิงพาณิชย์ (Commercial Database) อย่างต่อเนื่อง ทั้งในรูปแบบของฐานข้อมูลออนไลน์ หนังสืออิเล็กทรอนิกส์ และวารสารอิเล็กทรอนิกส์ <https://clib.psu.ac.th/e-resources/e-databases.html> และให้บริการซอฟต์แวร์เพื่อการเรียนรู้และการวิจัย ได้แก่ โปรแกรมจัดการบรรณานุกรม Endnote, Zotero และ Mendeley และให้บริการโปรแกรมการตรวจสอบการคัดลอก COPYLEAKS และ iThenticate สามารถเข้าถึงได้ผ่านทางเว็บไซต์สำนักทรัพยากรการเรียนรู้คุณหญิงหลงฯ <https://clib.psu.ac.th/>

การพัฒนาห้องสมุดดิจิทัลของสำนักฯ เพื่อสนับสนุนการเรียนรู้ของอาจารย์ นักศึกษา และบุคลากรของมหาวิทยาลัยสงขลานครินทร์ ทั้ง 5 วิทยาเขต สามารถใช้บริการยืมและอ่านหนังสือออนไลน์ได้ทุกที่ทุกเวลา สำนักฯ มีการพัฒนาฐานข้อมูลขึ้นใช้เอง ประกอบด้วยฐานข้อมูลท้องถิ่นภาคใต้และคลังปัญญาสงขลานครินทร์ และมีการพัฒนาฐานข้อมูล PSU Digital Archive ซึ่งเป็นแหล่งสารสนเทศรวบรวมเอกสารทางประวัติศาสตร์ของมหาวิทยาลัยสงขลานครินทร์

และในปี 2566 สำนักฯ ประกาศใช้ ระบบ PSU LibX เต็มรูปแบบอย่างเป็นทางการ สามารถใช้งานได้ผ่านแอปพลิเคชันบนโทรศัพท์มือถือ ทั้งระบบ IOS และ Android และเป็นระบบสารสนเทศสำหรับผู้ให้บริการห้องสมุดทั้ง 5 วิทยาเขตของมหาวิทยาลัยสงขลานครินทร์ ประกอบด้วยฟังก์ชันต่าง ๆ ดังนี้

1. ระบบยืมทรัพยากรด้วยตนเอง
2. ระบบต่ออายุการยืมคืนทรัพยากร (Renew)
3. ระบบสร้าง QR Code สำหรับเข้าใช้บริการห้องสมุด
4. ระบบชำระค่าปรับด้วย Direct Payment
5. ระบบสืบค้นหนังสือ

การพัฒนา PSU elibrary ซึ่งเป็นระบบให้ยืมอ่านหนังสือออนไลน์ ทั้งนี้สำนักฯ ได้มีการเจรจาจัดหาหนังสืออิเล็กทรอนิกส์ฉบับภาษาไทย กับผู้จัดจำหน่าย Bookcaze และภาษาต่างประเทศผ่านสำนักพิมพ์ Cambridge รวมทั้งการเชื่อมต่อระบบยืมอ่านหนังสือออนไลน์ให้สามารถอ่านหนังสืออิเล็กทรอนิกส์ภาษาไทย ผ่าน PSU elibrary และ PSU LibX ได้

นอกจากนี้สำนักฯ มีพันธกิจสนับสนุนการเรียนรู้ตลอดชีวิต จึงดำเนินการสนับสนุนทุนผ่านโครงการ Coursera for Campus และ โครงการ Smart Skills จาก Google เพื่อเพิ่มศักยภาพการเรียนรู้ด้วยตนเองผ่าน

การเรียนการสอนด้วยระบบออนไลน์ที่มีมาตรฐานในระดับนานาชาติ Reskills/Upskills ให้กับนักศึกษา อาจารย์ และบุคลากร มหาวิทยาลัยสงขลานครินทร์

ในปีการศึกษา 2566 สำนักฯ ใช้งบประมาณในการจัดหาทรัพยากรสารสนเทศ จำนวน 32,637,309.14 บาท จำแนกตามสาขาวิชา และประเภททรัพยากรสารสนเทศ ดังตารางที่ 7.3-1 และมีฐานข้อมูลให้บริการแยกตามสาขาวิชา ดังตารางที่ 7.3-2

ตารางที่ 7.3-1 งบประมาณที่ใช้ในการจัดหาทรัพยากรสารสนเทศ

สาขาวิชา	ตำรา	วารสาร	ฐานข้อมูล	รวม
วิทยาศาสตร์เทคโนโลยี	13,455.80	0.00	721,000.00	734,455.80
วิทยาศาสตร์สุขภาพ	845,138.41	4,111,963.47	21,661,920.85	26,619,022.73
สังคมศาสตร์	104,906.65	0.00	0.00	104,906.65
สหสาขา	26,496.90	57,414.07	5,095,012.99	5,178,923.96
รวม	989,997.76	4,169,377.54	27,477,933.84	32,637,309.14

ตารางที่ 7.3-2 รายชื่อฐานข้อมูลให้บริการแยกตามสาขาวิชา

สาขาวิชา	บอกรับโดยสำนักทรัพยากรการเรียนรู้คุณหญิงหลงฯ	บอกรับโดย (สปอว.) MHESI	บอกรับโดยคณะ
วิทยาศาสตร์และเทคโนโลยี	-SciFinder Scholar	-ACM Digital Library -American Chemical Society Journal (ACS) -Engineering Source -IEEE/IET Electronic Library (IEL)	
วิทยาศาสตร์สุขภาพ			-Access Emergency Medicine -Access Medicine -Access Surgery

			-AMBOSS -APA PsycINFO
สาขาวิชา	บอกรับโดยสำนักทรัพยากรการเรียนรู้คุณหญิงหลงฯ	บอกรับโดย (สปอว.) MHESI	บอกรับโดยคณะ
			-BMJ Best Practice -BMJ Journals Online -ClinicalKey -The Cochrane Library -Embase -JAMA Network -Karger Online Journals -Lexicomp -Ovid -Oxford Journals (Medicine & Health) -Thieme E-Journals -UpToDate
สังคมศาสตร์		-Emerald Management	
สหสาขา	-Cambridge Core -EBSCO e-book -Gale Academic One File -Journal Citation Reports (JCR) -SCOPUS -Web of Science	-Academic Search Ultimate -ScienceDirect -SpringerLink Journal	

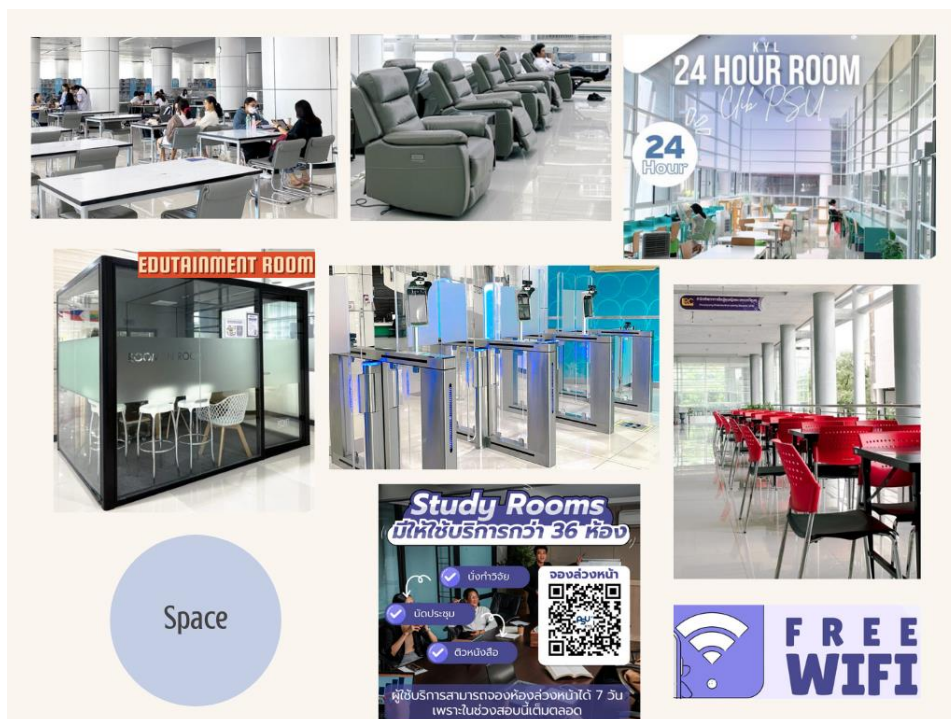
นอกจากนี้สำนักฯ จัดหาซอฟต์แวร์ สนับสนุนการวิจัย ประกอบด้วย

- 1.โปรแกรมตรวจสอบการคัดลอกผลงาน Copyleaks และ iThenticate
- 2.โปรแกรมจัดการบรรณานุกรม Endnote Mendeley และ Zotero

สำนักฯ มีการจัดหาทรัพยากรสารสนเทศที่ทันสมัย เพียงพอ และสอดคล้องกับหลักสูตร/สาขาวิชา และ  
การเรียนการสอน การวิจัย ของมหาวิทยาลัย ดังตารางที่ 7.3-3  
ตารางที่ 7.3-3 จำนวนทรัพยากรสารสนเทศ จำแนกตามประเภท

ประเภท	จำนวนฐานข้อมูล /ชื่อเรื่อง
In house Database	4
ฐานข้อมูล	35
ทรัพยากรสารสนเทศฉบับพิมพ์	170,038
ทรัพยากรสารสนเทศอิเล็กทรอนิกส์	24,793
รวม	194,870

สำนักฯ จัดให้มีโครงสร้างพื้นฐานที่จำเป็น เช่น การบริการสถานที่ /สิ่งอำนวยความสะดวกต่าง ๆ  
เพื่อสนับสนุนการเรียนรู้ ดังภาพที่ 7.3-2 และ ตารางที่ 7.3-4 และ 7.3-5



ภาพที่ 7.3-2 การบริการด้านสถานที่

ตารางที่ 7.3-4 สถานที่/สิ่งอำนวยความสะดวก

ประเภท	จำนวน
เวลาเฉลี่ยที่เปิดให้บริการพื้นที่ (ชั่วโมง)	10
ที่นั่งอ่านหนังสือ (ที่นั่ง)	752
ห้องศึกษาเฉพาะกลุ่ม (ห้อง)	36
ห้องฉายภาพยนตร์ (ที่นั่ง)	112
ห้องประชุม จำนวน 40 ที่นั่ง และ 80 ที่นั่ง (ห้อง)	2
ห้องอบรมคอมพิวเตอร์ (ที่นั่ง)	50
ห้องอ่านหนังสือ (จำกัดการใช้เสียง : ห้องเงียบ)	2
ห้องอ่านหนังสือ 24 ชั่วโมง The forest และ The Space (ที่นั่ง)	180
ห้องเด็กและเยาวชน (ห้อง)	1
ห้องละหมาด (ห้อง)	1
ห้องข้อมูลภาคใต้ (ห้อง)	1
ห้อง Edutainment Room (ห้อง)	1
ห้อง Meeting Box	1

สำนักฯ นำเทคโนโลยีสารสนเทศและการสื่อสารมาใช้เพื่อเพิ่มความสะดวกในการดำเนินการ และการให้บริการ ดังนี้

1. การใช้ระบบห้องสมุดอัตโนมัติ ALIST ทำให้ผู้ใช้บริการค้นหาทรัพยากรสารสนเทศได้ง่าย และสะดวกผ่านทางโปรแกรม OPAC ([https://opac.psu.ac.th/Search\\_Basic.aspx](https://opac.psu.ac.th/Search_Basic.aspx)) และบริการเสนอการจัดหาทรัพยากร (ACQ Online)
2. การพัฒนาโปรแกรมการบริการอิเล็กทรอนิกส์บนเว็บไซต์ ได้แก่ ระบบ PSU LibX ระบบจองห้องอ่านเฉพาะกลุ่ม บริการยืมระหว่างห้องสมุด และบริการ FindFulltext4U
3. การพัฒนานวัตกรรมเทคโนโลยีขึ้นใช้เอง ได้แก่ ระบบจำหน่ายคูปองอัตโนมัติ (Ticket Machine) และระบบประตูอัตโนมัติ (Smart Gate )

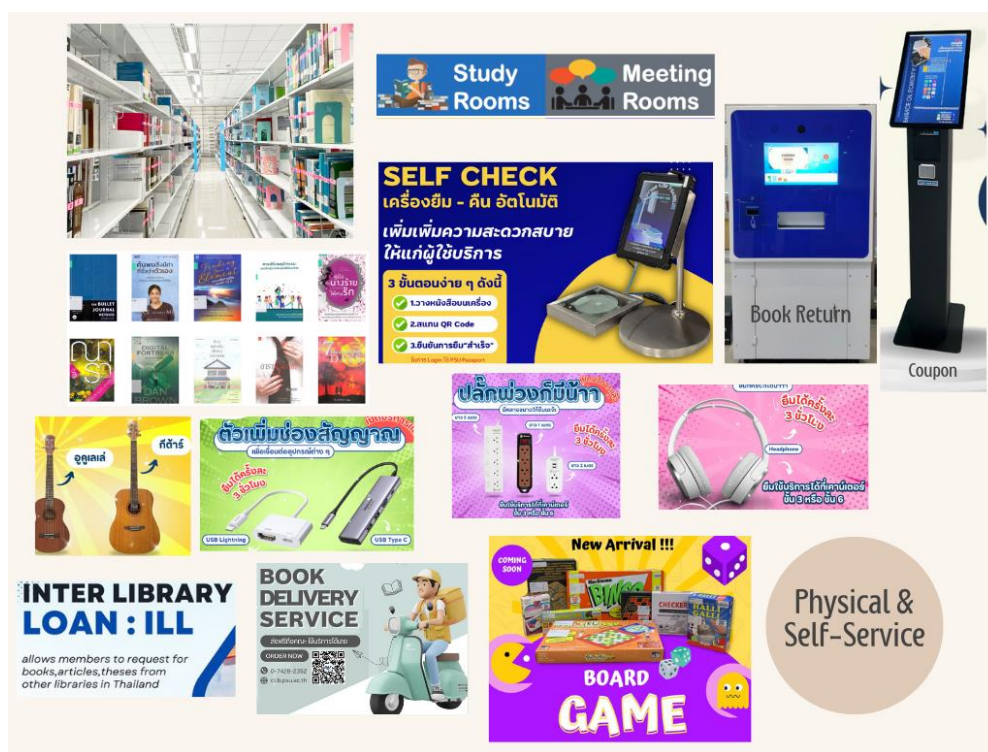
ในช่วงปีที่ผ่านมา มีการปรับเปลี่ยนนวัตกรรมเทคโนโลยี ดังนี้

- 3.1 ระบบจำหน่ายคูปองปรับเปลี่ยนเป็นรูปแบบไร้เงินสด (Cashless)

3.2 ระบบประตูอัตโนมัติ (Smart Gate ) มีการปรับระบบใหม่ที่ทันสมัยให้สามารถรองรับแอปพลิเคชัน PSU LibX การแสกนใบหน้า และ มีการเพิ่มทางเข้า ออก หน้าลิฟท์อาคาร 1 เพื่อเอื้ออำนวยความสะดวกสำหรับผู้พิการหรือผู้สูงอายุ การใช้สื่อดิจิทัลเป็นช่องทางสื่อสารกับผู้ใช้บริการ ได้แก่ Facebook, LINE, Instagram, Youtube, Website, E-mail, Messenger, Tik Tok

4. การพัฒนาฐานข้อมูล In-House Database ได้แก่ ฐานข้อมูลคลังปัญญา ม. อ. (PSU Knowledge Bank), ฐานข้อมูลภาคใต้, Memory@PSU และ PSU eLibrary

5. เครื่องคอมพิวเตอร์ และอุปกรณ์เสริม ได้แก่ หูฟัง ปลั๊กพ่วง Power Bank เครื่องคิดเลข TV อะแดปเตอร์ Lightning และตัวแปลง Type C



ภาพที่ 7.3-3 สิ่งอำนวยความสะดวก

ตารางที่ 7.3-5 คอมพิวเตอร์และอุปกรณ์เสริม

ประเภท	จำนวน
คอมพิวเตอร์ (เครื่อง)	88
เครื่องคิดเลข (เครื่อง)	5
หูฟัง (อัน)	49
ปลั๊กพ่วง (อัน)	33

ประเภท	จำนวน
Power Bank (อัน)	3
TV (เครื่อง)	24
อะแดปเตอร์ Lightning	2
ตัวแปลง Type C	5

นอกจากนี้สำนักฯ มีเครือข่ายความร่วมมือกันระหว่างห้องสมุดต่าง ๆ ในระดับวิทยาเขตของมหาวิทยาลัย (PSULINET) ระดับภูมิภาค (PULINET) และระดับประเทศ (AUNILO) เพื่อสนับสนุนการเรียนรู้และใช้ทรัพยากรสารสนเทศร่วมกัน อย่างคุ้มค่า สามารถสืบค้นได้จาก <https://tdc.thailis.or.th/tdc/basic.php> ซึ่งผู้ใช้บริการสามารถเข้าถึงและดาวน์โหลดบทความทางวิชาการ สื่ออิเล็กทรอนิกส์ ได้หลากหลายขึ้นและส่งเสริมการเรียนรู้ศึกษาด้วยตนเอง

#### รายการหลักฐาน 7.3

7.3.1 เว็บไซต์สำนักทรัพยากรการเรียนรู้คุณหญิงหลงฯ <https://clib.psu.ac.th/>

7.3.2 เว็บไซต์ระบบ Digital Library ของสำนักฯ <https://clib.psu.ac.th/>

7.3.3 ฐานข้อมูลออนไลน์ หนังสืออิเล็กทรอนิกส์ และวารสารอิเล็กทรอนิกส์ <https://clib.psu.ac.th/e-resources/e-databases.html>

7.3.4 จำนวนทรัพยากรสารสนเทศของสำนักฯ [https://opac.psu.ac.th/Search\\_Basic.aspx](https://opac.psu.ac.th/Search_Basic.aspx)

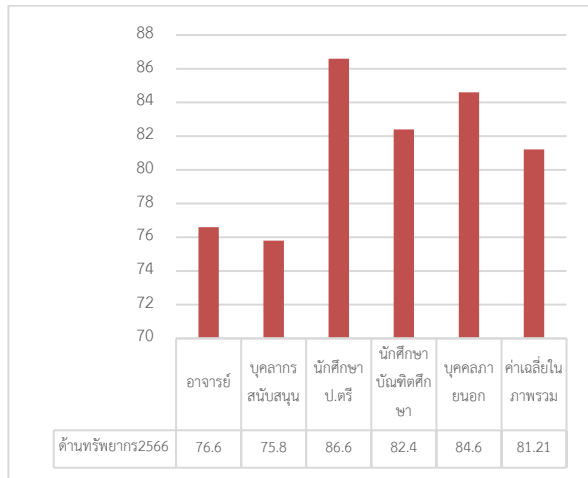
7.9. The quality of the facilities (library, laboratory, IT, and student services) are shown to be subjected to evaluation and enhancement.

ในปี 2566 การประเมินคุณภาพสิ่งสนับสนุนการเรียนรู้และสภาพแวดล้อมการเรียนรู้ ให้กับหลักสูตรของมหาวิทยาลัย สำนักฯ ใช้เกณฑ์การประเมินและผ่านการรับรองคุณภาพ ดังนี้

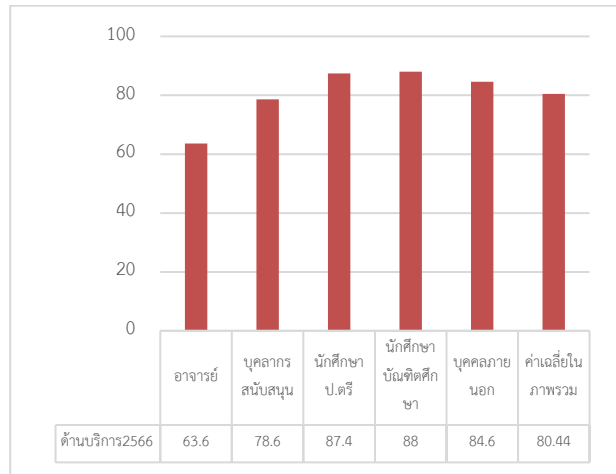
1. สำนักฯ ใช้เกณฑ์รางวัลคุณภาพแห่งชาติ ( TQA ) ในการประเมินคุณภาพองค์กร
2. สำนักฯ ผ่านการรับรองสำนักงานสีเขียว (Green Office) ระดับดีเยี่ยม (ทอง) จากกรมส่งเสริมคุณภาพสิ่งแวดล้อม กระทรวงธรรมชาติและสิ่งแวดล้อม และผ่านการประเมินเกณฑ์การพัฒนาห้องสมุดสีเขียว
3. สำนักฯ รับการประเมินการจัดการคุณภาพข้อมูลดิจิทัลตามมาตรฐาน CoreTrustSeal
4. สำนักฯ ได้รับรางวัลห้องสมุดสถาบันอุดมศึกษาดีเด่น ประจำปี 2566 จากสมาคมห้องสมุดแห่งประเทศไทยในพระราชูปถัมภ์สมเด็จพระเทพรัตนราชสุดาฯ สยามบรมราชกุมารี



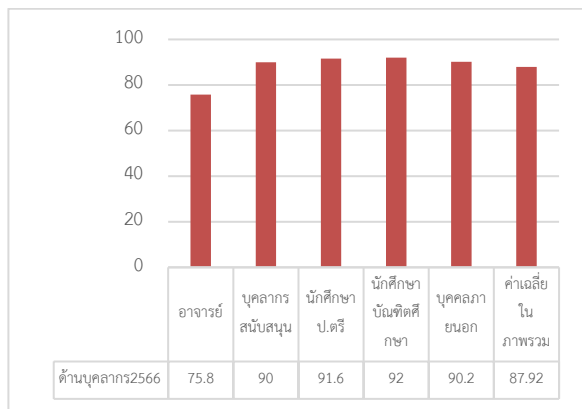
นอกจากนี้ สำนักฯ ได้ประเมินความพึงพอใจของผู้ใช้บริการ จำนวน 5 ด้าน ได้แก่ ด้านทรัพยากร ด้านการให้บริการ ด้านบุคลากร ด้านสถานที่ และด้านการสื่อสาร



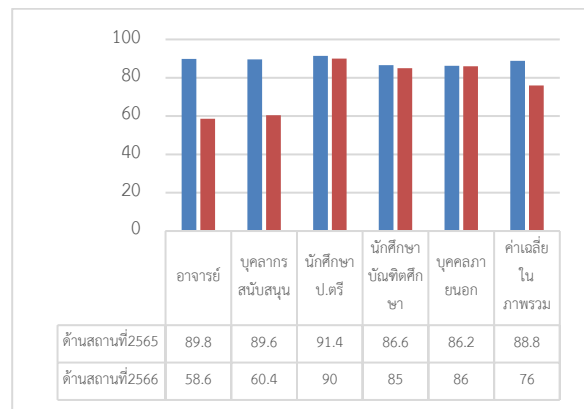
ภาพที่7.9-1 ร้อยละความพึงพอใจของผู้รับบริการต่อการให้บริการด้านทรัพยากร



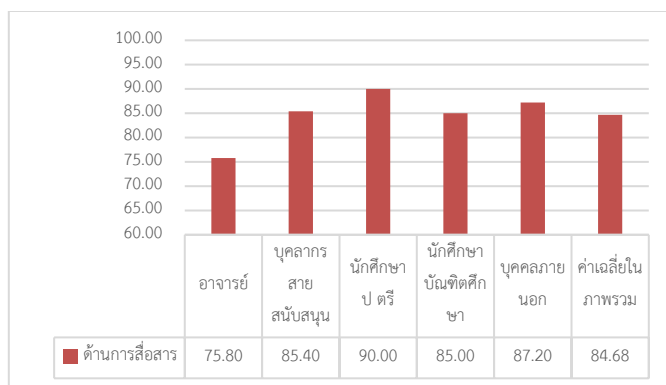
ภาพที่7.9-2 ร้อยละความพึงพอใจของผู้รับบริการต่อการให้บริการด้านบริการ



ภาพที่7.9-3 ร้อยละความพึงพอใจของผู้รับบริการต่อการให้บริการด้านบุคลากร



ภาพที่7.9-4 ร้อยละความพึงพอใจของผู้รับบริการต่อการให้บริการด้านสถานที่



ภาพที่ 7.9-5 ระดับความพึงพอใจของผู้รับบริการต่อการให้บริการด้านการสื่อสาร

**ผลการสำรวจความพึงพอใจของผู้รับบริการต่อการให้บริการด้านทรัพยากร** พบว่า นักศึกษาปริญญาตรี มีความพึงพอใจสูงสุด คิดเป็นร้อยละ 86.6 รองลงมาคือบุคคลภายนอก ร้อยละ 84.6 และนักศึกษาระดับบัณฑิตศึกษา ร้อยละ 82.4 อาจารย์และบุคลากรสายสนับสนุน ร้อยละ 76.6 และ 75.8 ตามลำดับ โดยมีภาพรวมความพึงพอใจของผู้รับบริการต่อการให้บริการด้านทรัพยากร ร้อยละ 81.21

**ผลการสำรวจความพึงพอใจของผู้รับบริการต่อการให้บริการด้านบริการ** พบว่า นักศึกษาระดับบัณฑิตศึกษา มีความพึงพอใจสูงสุด คิดเป็นร้อยละ 88 รองลงมาคือนักศึกษาปริญญาตรี ร้อยละ 87.4 และบุคคลภายนอก ร้อยละ 84.6 บุคลากรสายสนับสนุนและอาจารย์ ร้อยละ 78.6 และ 63.6 ตามลำดับ โดยมีภาพรวมความพึงพอใจของผู้รับบริการต่อการให้บริการด้านบริการ ร้อยละ 80.44

**ผลการสำรวจความพึงพอใจของผู้รับบริการต่อการให้บริการด้านบุคลากร** พบว่า นักศึกษาระดับบัณฑิตศึกษา มีความพึงพอใจสูงสุด คิดเป็นร้อยละ 92 รองลงมาคือนักศึกษาปริญญาตรี ร้อยละ 91.6 และบุคคลภายนอก ร้อยละ 90.2 บุคลากรสายสนับสนุนและอาจารย์ ร้อยละ 90 และ 75.8 ตามลำดับ โดยมีภาพรวมความพึงพอใจของผู้รับบริการต่อการให้บริการด้านบุคลากร ร้อยละ 87.92

**ผลการสำรวจความพึงพอใจของผู้รับบริการต่อการให้บริการด้านสถานที่** พบว่า นักศึกษาปริญญาตรี มีความพึงพอใจสูงสุด คิดเป็นร้อยละ 90 รองลงมาคือ บุคคลภายนอก ร้อยละ 86 และนักศึกษาระดับบัณฑิตศึกษา ร้อยละ 85 บุคลากรสายสนับสนุนและอาจารย์ ร้อยละ 60.4 และ 58.6 ตามลำดับ โดยมีภาพรวมความพึงพอใจของผู้รับบริการต่อการให้บริการด้านสถานที่ ร้อยละ 76

ผลการสำรวจความพึงพอใจของผู้รับบริการต่อการให้บริการด้านการสื่อสาร พบว่า นักศึกษาปริญญาตรี มีความพึงพอใจสูงสุด คิดเป็นร้อยละ 90 รองลงมาคือ บุคคลภายนอก ร้อยละ 87.20 และนักศึกษาระดับบัณฑิตศึกษา ร้อยละ 85 บุคลากรสายสนับสนุนและอาจารย์ ร้อยละ 85.4 และ 75.8 ตามลำดับ โดยมีภาพรวมความพึงพอใจของผู้รับบริการต่อการให้บริการด้านการสื่อสาร ร้อยละ 84.68

หลักฐาน 7.9

7.9-1 การประเมินความพึงพอใจของผู้รับบริการที่มีต่อการบริการของสำนักฯ

<https://clib.psu.ac.th/about/tqa.html>

7.9-2 เว็บไซต์ห้องสมุดสีเขียวของสำนักฯ <https://clib.psu.ac.th/greenlibrary/>

7.9-3 ประกาศสมาคมห้องสมุดแห่งประเทศไทย เรื่อง ห้องสมุดดีเด่น

<https://tla.or.th/attachments/article/464/announce-3v2.pdf>