

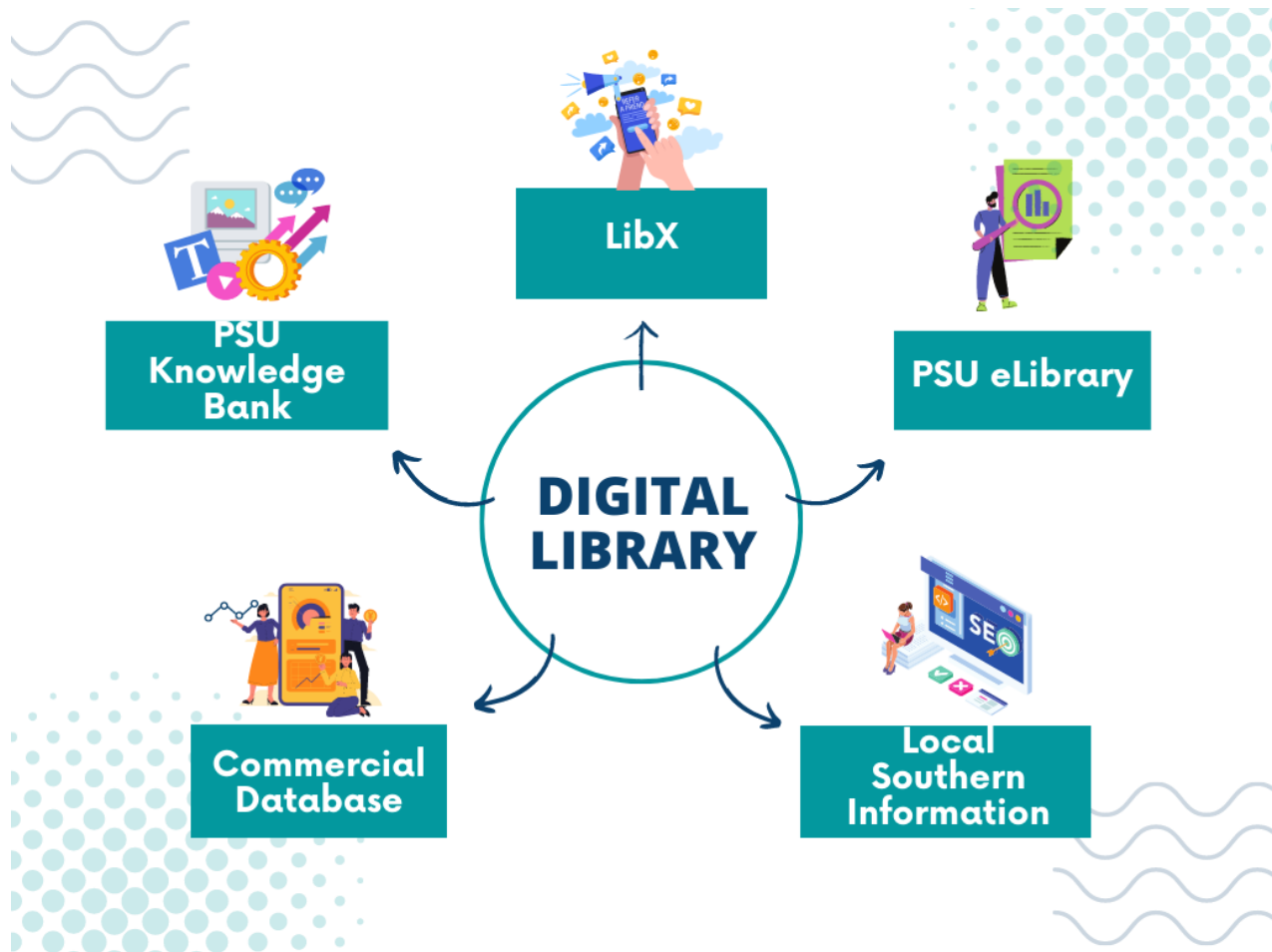
ข้อมูล AUN-QA ปีการศึกษา 2565

AUN 7 Facilities and Infrastructure

สำนักทรัพยากรการเรียนรู้คุณหญิงหลง อรรถกระวีสุนทร มหาวิทยาลัยสงขลานครินทร์

7.3 A digital library is shown to be set-up, in keeping with progress in information and communication technology

สำนักทรัพยากรการเรียนรู้คุณหญิงหลง อรรถกระวีสุนทรให้บริการสารสนเทศ ทั้งหนังสือและวารสารในรูปแบบอิเล็กทรอนิกส์ เพื่อสนับสนุนการเรียน การสอน และการวิจัย ของมหาวิทยาลัย ตั้งแต่ปี 2550 มีการพัฒนาการให้บริการทรัพยากรสารสนเทศดิจิทัลเรื่อยมา-ดังภาพที่ 7.3-1 และในปี 2565 ได้ประกาศวิสัยทัศน์ “เป็นห้องสมุดดิจิทัล ที่สนับสนุนการเรียนรู้ทุกช่วงวัย ภายใต้การพัฒนาอย่างยั่งยืน”



ภาพที่ 7.3-1 การให้บริการห้องสมุดดิจิทัล

ในปีการศึกษา 2565 สำนักฯ มุ่งสู่การเป็นห้องสมุดดิจิทัล ให้บริการทรัพยากรสารสนเทศฉบับอิเล็กทรอนิกส์ โดยการจัดหาฐานข้อมูลอิเล็กทรอนิกส์เชิงพาณิชย์ (Commercial Database) อย่างต่อเนื่อง ทั้งในรูปแบบของฐานข้อมูลออนไลน์ หนังสืออิเล็กทรอนิกส์ และวารสารอิเล็กทรอนิกส์ <https://clib.psu.ac.th/e-resources/e-databases.html> และให้บริการซอฟต์แวร์เพื่อการเรียนรู้และการวิจัย ได้แก่ โปรแกรมจัดการบรรณานุกรม Endnote, Zotero และ Mendeley และโปรแกรมการตรวจสอบการคัดลอก COPYLEAKS สามารถเข้าถึงได้ผ่านทางเว็บไซต์สำนักทรัพยากรการเรียนรู้คุณหญิงหลงฯ <https://clib.psu.ac.th/>

รวมถึงการพัฒนาห้องสมุดดิจิทัลของสำนักฯ ประกอบด้วย PSU eLibrary <https://kyl.psu.th/KnRaPz977> เพื่อสนับสนุนการเรียนรู้ของอาจารย์ นักศึกษา และบุคลากรของมหาวิทยาลัยสงขลานครินทร์ ทั้ง 5 วิทยาเขต สามารถใช้บริการยืมและอ่านหนังสือออนไลน์ได้ทุกที่ทุกเวลา

ฐานข้อมูลท้องถิ่นภาคใต้ (Local Southern Information) มีวัตถุประสงค์เพื่อรวบรวมเอกสารทุกประเภท โดยเฉพาะผลงานการวิจัย หนังสือเล่มที่พิมพ์จำหน่าย บทความ วารสาร วิทยานิพนธ์ และสิ่งพิมพ์ประเภทไม่ตีพิมพ์เผยแพร่ (Unpublished papers) อื่น ๆ เช่น โครงการ รายงาน สถิติของหน่วยงานราชการต่าง ๆ องค์การสมาคม มูลนิธิ รวมทั้งหน่วยงานเอกชนที่มีกิจกรรมด้านวิทยาศาสตร์และเทคโนโลยีสังคมศาสตร์ และศิลปวัฒนธรรมในเขตพื้นที่ 14 จังหวัดในภาคใต้ ทั้งนี้เพื่อให้บริการการศึกษาค้นคว้าวิจัยเกี่ยวกับภาคใตแก่นักศึกษา นักวิจัย และอาจารย์ของมหาวิทยาลัย ตลอดจนผู้สนใจ สามารถนำไปใช้ในการวางแผนพัฒนาภาคใต้ต่อไป

ฐานข้อมูลคลังปัญญามหาวิทยาลัยสงขลานครินทร์ (PSU Knowledge Bank) เป็นคลังสารสนเทศที่จัดเก็บผลงานและองค์ความรู้ของมหาวิทยาลัยสงขลานครินทร์ ซึ่งประกอบด้วยวิทยานิพนธ์และสารนิพนธ์ รายงานการวิจัยและบทความวิจัย หนังสือและตำรา และคู่มือปฏิบัติงานของอาจารย์ นักศึกษา และบุคลากรมหาวิทยาลัยสงขลานครินทร์

และในปี 2565 สำนักฯ ได้เริ่มพัฒนาระบบ LibX ซึ่งเป็นระบบสารสนเทศสำหรับผู้ใช้บริการห้องสมุด ใช้งานได้ทั้งบนเว็บไซต์และแอปพลิเคชันบนโทรศัพท์มือถือ ประกอบด้วยฟังก์ชันต่าง ๆ ดังนี้

1. ระบบยืมทรัพยากรด้วยตนเอง
2. ระบบต่ออายุการยืมคืนทรัพยากร (Renew)
3. ระบบสร้าง QR Code สำหรับเข้าใช้บริการห้องสมุด
4. ระบบชำระค่าปรับด้วย Direct Payment

นอกจากนี้สำนักฯ มีพันธกิจสนับสนุนการเรียนรู้ตลอดชีวิต จึงดำเนินการสนับสนุนผ่านโครงการ World Class Self Learning (MOOC) โครงการ Self -Learning Skills และโครงการ Smart Skills สำหรับการเรียนใน platform สาขก ประกอบด้วย Coursera Google edX Udacity Udemy และ platform ของมหาวิทยาลัยชั้นนำ เช่น Harvard MIT เป็นต้น เพื่อเพิ่มศักยภาพการเรียนรู้ด้วยตนเองผ่านการเรียนการสอนด้วยระบบออนไลน์ที่มีมาตรฐานในระดับนานาชาติ Reskills/Upskills ให้กับนักศึกษา อาจารย์ และบุคลากร มหาวิทยาลัยสงขลานครินทร์

ในปีการศึกษา 2565 สำนักฯ ใช้งบประมาณในการจัดหาทรัพยากรสารสนเทศ จำนวน 17,342,212.79 บาท จำแนกตามสาขาวิชา และประเภททรัพยากรสารสนเทศ ดังตารางที่ 7.3-1 และมีฐานข้อมูลให้บริการแยกตามสาขาวิชา ดังตารางที่ 7.3-2

ตารางที่ 7.3-1 งบประมาณที่ใช้ในการจัดหาทรัพยากรสารสนเทศ

สาขาวิชา	ตำรา	วารสาร	ฐานข้อมูล	รวม
วิทยาศาสตร์เทคโนโลยี	73,528.63	1,259,298.47	1,233,929.45	2,566,756.55
วิทยาศาสตร์สุขภาพ	6,974.41	1,839,377.84	139,597.20	1,985,949.45
สังคมศาสตร์	38,534.01	2,293,779.50	65,783.20	2,398,096.71
สหสาขา	0	647,178.95	9,744,231.13	10,391,410.08
รวม	119,037.05	6,039,634.76	11,183,540.98	17,342,212.79

ตารางที่ 7.3-2 รายชื่อฐานข้อมูลให้บริการแยกตามสาขาวิชา

สาขาวิชา	บอกรับโดยสำนักทรัพยากรการเรียนรู้คุณหญิงหลงฯ	บอกรับโดย (สปอว.) MHESI	บอกรับโดยคณะ
วิทยาศาสตร์และเทคโนโลยี	-SciFinder Scholar	-ACM Digital Library -American Chemical Society Journal (ACS) -Engineering Source -IEEE/IET Electronic Library (IEL)	

สาขาวิชา	บอกรับโดยสำนักทรัพยากรการเรียนรู้คุณหญิงหลงฯ	บอกรับโดย สปอว. (MHESI)	บอกรับโดยคณะ
วิทยาศาสตร์สุขภาพ			<ul style="list-style-type: none"> -Access Emergery Medicine -Access Medicine -Access Surgery -AMBOSS -APA PsycINFO -BMJ Best Practice -BMJ Journals Online -ClinicalKey -The Cochrane Library -Embase -JAMA Network -Karger Online Journals -Lexicomp -Ovid -Oxford Journals (Medicine & Health) -Proquest Nursing & allied Health -Thieme E-Journals -UpToDate

สาขาวิชา	บอกรับโดยสำนักทรัพยากร การเรียนรู้คุณหญิงหลงฯ	บอกรับโดย MHESI	บอกรับโดยคณะ
สังคมศาสตร์		-Emerald Management	
สหสาขา	-Gale Academic One File -SCOPUS -Wiley online library	-Academic Search Ultimate -ScienceDirect -SpringerLink Journal	

สำนักฯ มีการจัดหาทรัพยากรสารสนเทศที่ทันสมัย เพียงพอ และสอดคล้องกับหลักสูตร/สาขาวิชา และ
การเรียนการสอน การวิจัย ของมหาวิทยาลัย ดังตารางที่ 7.3-3

ตารางที่ 7.3-3 จำนวนทรัพยากรสารสนเทศ จำแนกตามประเภท

ประเภท	จำนวนฐานข้อมูล /ชื่อเรื่อง
In house Database	3
ฐานข้อมูล	32
ทรัพยากรสารสนเทศฉบับพิมพ์	169,042
ทรัพยากรสารสนเทศอิเล็กทรอนิกส์	23,289
รวม	192,366

สำนักฯ จัดให้มีโครงสร้างพื้นฐานที่จำเป็น เช่น การบริการสถานที่ /สิ่งอำนวยความสะดวกต่าง ๆ เพื่อ
สนับสนุนการเรียนรู้ ดังตารางที่ 7.3-4 และ 7.3-5

ตารางที่ 7.3-4 สถานที่/สิ่งอำนวยความสะดวก

ประเภท	จำนวน
ที่นั่งอ่านหนังสือ (ที่นั่ง)	752
ห้องเฉพาะกลุ่ม (ห้อง)	36
ห้องฉายภาพยนตร์ (ที่นั่ง)	112
ห้องประชุม จำนวน 40 ที่นั่ง และ 80 ที่นั่ง (ห้อง)	2
ห้องอบรมคอมพิวเตอร์ (ที่นั่ง)	50
เวลาเฉลี่ยที่เปิดให้บริการพื้นที่ (ชั่วโมง)	10
ห้องอ่านหนังสือ (จำกัดการใช้เสียง : ห้องเงียบ)	2
ห้องอ่านหนังสือ 24 ชั่วโมง (ที่นั่ง)	80

สำนักฯ นำเทคโนโลยีสารสนเทศและการสื่อสารมาใช้เพื่อเพิ่มความสะดวกในการดำเนินการ และการให้บริการ ดังนี้

1. การใช้ระบบห้องสมุดอัตโนมัติ ALIST ทำให้ผู้ใช้บริการค้นหาทรัพยากรสารสนเทศได้ง่าย และสะดวก ผ่านทางโปรแกรม OPAC (https://opac.psu.ac.th/Search_Basic.aspx) การยืมหนังสือด้วยตัวเอง (ALIST Application) บริการเสนอการจัดหาทรัพยากร (ACQ Online)
2. การพัฒนาโปรแกรมการบริการอิเล็กทรอนิกส์บนเว็บไซต์ ได้แก่ ระบบ LibX ระบบจองโต๊ะ ระบบจองห้องอ่านเฉพาะกลุ่ม บริการยืมระหว่างห้องสมุด บริการ FindFulltext4U
3. การพัฒนานวัตกรรมเทคโนโลยีขึ้นใช้เอง ได้แก่ ระบบโควตางานพิมพ์อัตโนมัติ (Happy Print), ระบบจำหน่ายคูปองอัตโนมัติ (Ticket Machine), ระบบประตูอัตโนมัติ (Smart Gate)
4. การใช้สื่อดิจิทัลเป็นช่องทางสื่อสารกับผู้ใช้บริการ ได้แก่ Facebook, LINE, Instagram, Youtube, Website, E-mail, Messenger, Tik Tok
5. การพัฒนาฐานข้อมูล In-House Database ได้แก่ ฐานข้อมูลคลังปัญญา ม. อ. (PSU Knowledge Bank), ฐานข้อมูลภาคใต้, Memory@PSU และ PSU eLibrary
6. เครื่องคอมพิวเตอร์ และอุปกรณ์เสริม ได้แก่ หูฟัง ปลั๊กพ่วง Power Bank เครื่องคิดเลข TV อะแดปเตอร์ Lightning และตัวแปลง Type C

ตารางที่ 7.3-5 คอมพิวเตอร์และอุปกรณ์เสริม

ประเภท	จำนวน
คอมพิวเตอร์ (เครื่อง)	88
เครื่องคิดเลข (เครื่อง)	5
หูฟัง (อัน)	38
ปลั๊กพ่วง (อัน)	22
Power Bank (อัน)	3
TV (เครื่อง)	24
อะแดปเตอร์ Lightning	3
ตัวแปลง Type C	5

นอกจากนี้สำนักฯ มีเครือข่ายความร่วมมือกันระหว่างห้องสมุดต่าง ๆ ในระดับวิทยาเขตของมหาวิทยาลัย (PSULINET) ระดับภูมิภาค (PULINET) และระดับประเทศ (AUNILO) เพื่อสนับสนุนการเรียนรู้และใช้ทรัพยากรสารสนเทศร่วมกัน อย่างคุ้มค่า สามารถสืบค้นได้จาก <https://tdc.thailis.or.th/tdc/basic.php> ซึ่งผู้ใช้บริการสามารถเข้าถึงและดาวน์โหลดบทความทางวิชาการ สื่ออิเล็กทรอนิกส์ ได้หลากหลายชิ้นและส่งเสริมการเรียนรู้ศึกษาด้วยตนเอง

รายการหลักฐาน 7.3

7.3.1 เว็บไซต์สำนักทรัพยากรการเรียนรู้คุณหญิงหลงฯ <https://clib.psu.ac.th/>

7.3.2 เว็บไซต์ระบบ Digital Library ของสำนักฯ <https://clib.psu.ac.th/>

7.3.3 ฐานข้อมูลออนไลน์ หนังสืออิเล็กทรอนิกส์ และวารสารอิเล็กทรอนิกส์ <https://clib.psu.ac.th/e-resources/e-databases.html>

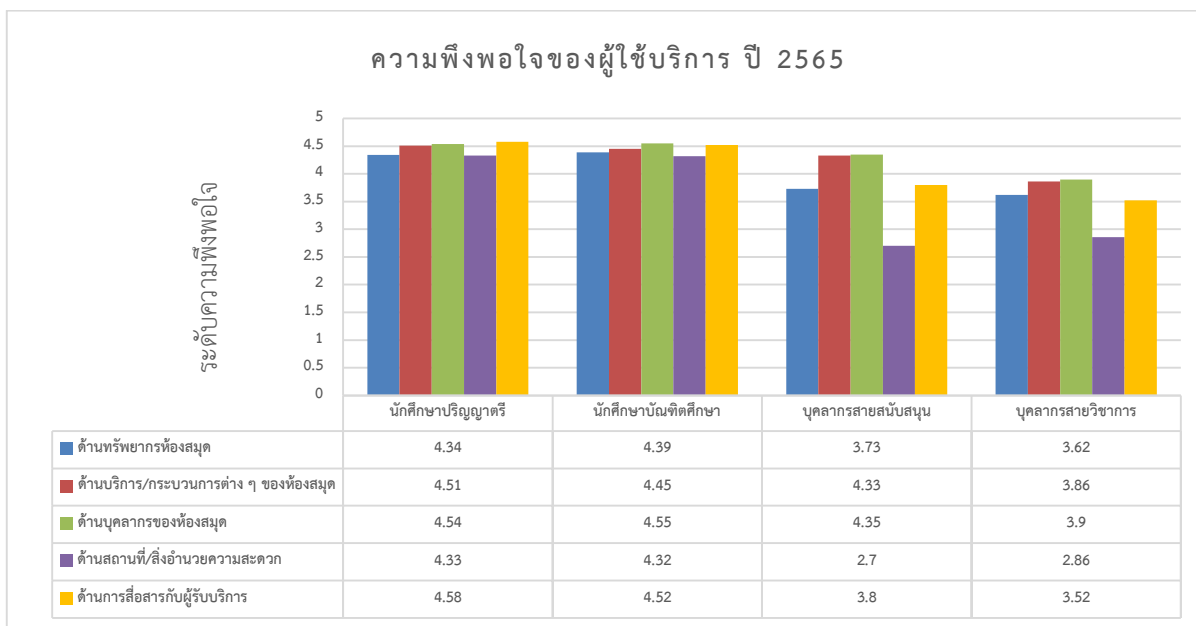
7.3.4 จำนวนทรัพยากรสารสนเทศของสำนักฯ https://opac.psu.ac.th/Search_Basic.aspx

7.9. The quality of the facilities (library, laboratory, IT, and student services) are shown to be subjected to evaluation and enhancement.

สำนักงาน ประเมินคุณภาพองค์กร โดยใช้เกณฑ์รางวัลคุณภาพแห่งชาติ (TQA) และดำเนินงานตามมาตรฐาน และคุณภาพในด้านต่าง ๆ ดังนี้

1. ด้านทรัพยากรสารสนเทศ สำนักงาน อยู่ระหว่างการประเมินการจัดการคุณภาพข้อมูลดิจิทัลตามมาตรฐาน Core Trust Seal และจัดทำรายการทรัพยากรสารสนเทศในระบบห้องสมุดอัตโนมัติโดยใช้มาตรฐานสากล MARC Standard และมีนโยบายจัดหาทรัพยากรสารสนเทศอิเล็กทรอนิกส์คุณภาพสูง โดยจัดหาเฉพาะวารสารกลุ่ม Quartile 1 ที่ตรงกับความต้องการของผู้ใช้บริการ

2. ด้านการให้บริการ สำนักงาน ประเมินความพึงพอใจของผู้ใช้บริการที่มีต่อการบริการของสำนักงาน ปีละ 1 ครั้ง โดยประเมินความพึงพอใจในด้านต่าง ๆ คือ ด้านทรัพยากรสารสนเทศ ด้านกระบวนการ ด้านบุคลากร ด้านสิ่งอำนวยความสะดวก และด้านการสื่อสาร รายละเอียดดังภาพ 7.9-1 เพื่อนำข้อมูลมาปรับปรุงคุณภาพของการบริการ



ภาพที่ 7.9-1 ความพึงพอใจของผู้ใช้บริการ

ผลการสำรวจความพึงพอใจแยกตามกลุ่มผู้รับบริการพบว่า นักศึกษาปริญญาตรี มีความพึงพอใจด้านการสื่อสารกับผู้รับบริการของห้องสมุดสูงสุด มีค่าเฉลี่ย 4.58 ส่วนนักศึกษาระดับบัณฑิตศึกษา บุคลากรสายสนับสนุน และบุคลากรสายวิชาการมีความพึงพอใจด้านบุคลากรของห้องสมุดสูงสุดทุกประเภท มีค่าเฉลี่ย 4.55 4.35 และ 3.9 ตามลำดับ

นักศึกษาปริญญาตรี บัณฑิตศึกษา บุคลากรสายสนับสนุน และบุคลากรสายวิชาการ มีความพึงพอใจด้านสถานที่/สิ่งอำนวยความสะดวกน้อยที่สุด มีค่าเฉลี่ย 4.33 4.32 2.86 และ 2.7 ตามลำดับ ทั้งนี้คณะกรรมการบริหารของสำนักฯ นำข้อมูลที่ได้วางแผนการปรับปรุง โดยจัดบริการห้องอ่านหนังสือ 24 ชั่วโมง จำนวน 80 ที่นั่ง และห้องอ่านหนังสือ (จำกัดการใช้เสียง: ห้องเงียบ) จำนวน 2 ห้อง

3. ด้านสุขอนามัยและมาตรฐานความปลอดภัย สำนักฯ ได้ให้ความสำคัญเกี่ยวกับสิ่งแวดล้อมและมาตรฐานความปลอดภัยในการปฏิบัติงานและการให้บริการ มีการใช้พลังงานและทรัพยากรสิ่งแวดล้อมตามเกณฑ์มาตรฐานห้องสมุดสีเขียวและสำนักงานสีเขียว ซึ่งสำนักฯ ได้ผ่านการรับรองสำนักงานสีเขียว (Green Office) ระดับดีเยี่ยม (เหรียญทอง) จากกรมส่งเสริมคุณภาพสิ่งแวดล้อม กระทรวงธรรมชาติและสิ่งแวดล้อม

หลักฐาน 7.9

7.9-1 การประเมินความพึงพอใจของผู้รับบริการที่มีต่อการบริการของสำนักฯ

<https://clib.psu.ac.th/about/tqa.html>

7.9-2 เว็บไซต์ห้องสมุดสีเขียวของสำนักฯ <https://clib.psu.ac.th/greenlibrary/>